



Delrapport

Arbetsmiljö 2014

– klass & kön

Författare: Sten Gellerstedt, Arbetslivsenheten



Förord

LO bevakar regelbundet LO-kollektivets villkor i arbetslivet. Denna delrapport redovisar hur arbetsmiljö och hälsa uppfattas av arbetare och tjänstemän under åren 1991 till 2014.

Rapporten baseras på egna bearbetningar av Statistiska centralbyråns (SCBs) arbetsmiljöundersökningar.

8 september 2014

Sten Gellerstedt
Utredare LO

Innehållsförteckning

Sammanfattning	4
Syfte och genomförande	5
Resultat	6
Diskussion.....	14
Ett intensivt fysiskt arbete där det är svårt att ta paus.....	14
24-timmarssamhället skapar otrygghet.....	14
Inflytande över det egna arbetet.....	14
Värk, trött och håglös.....	14
Systematiskt arbetsmiljöarbete, företagshälsovård.....	15
Vägar till bättre arbetsmiljö	15
Bilaga 1. Yrken i de undersökta grupperna	16

Sammanfattning

Det behövs en bra arbetsmiljö för att förbli frisk, produktiv och få en god inkomst under ett helt arbetsliv. Men arbetsmiljön försämrades snabbt för stora LO-grupper under 1990-talet, sedan i ett långsammare tempo under 00-talet. Efter 2011 tog försämringarna fart igen.

Denna rapport baseras på SCBs undersökningar och beskriver hur arbetsmiljön förändrades för arbetare, lägre- och högre tjänstemän mellan åren 1991 och 2014. Slående är att arbetare och kvinnliga lägre tjänstemän idag är lika utsatta i arbetslivet och att gapet till de högre tjänstemännen ökar.

Värk, trött och håglös och minskat inflytande i arbetet

Det är naturligt att vara trött efter arbetet, men det är mycket allvarligt när så många som 68 procent av de kvinnliga arbetarna är uttröttade varje vecka. Det är en ökning med fem procentenheter sedan 2011. År 2013 angav också en större andel i nästan alla grupper att de hade ont i någon del av kroppen. Kvinnor är mest drabbade, bland både arbetare och tjänstemän.

Enligt försäkringskassan ökar nu sjuktalet, framförallt bland kvinnor. Det är ingen överraskning. Forskarna har länge varit överens om att fler blir sjuka när intensiteten i arbetet ökar, samtidigt som det egna inflytandet över arbetet minskar. Den försämrade arbetsmiljön har också gett upphov till fler olyckor i arbetet, som 2013 ökade för fjärde året i rad.

Ett intensivt fysiskt arbete på udda tider där det är svårt att ta paus

Arbetare står, går, lyfter, skjuter, bär eller drar i sitt arbete, eller sitter och då är det länge. Möjligheten att ta en kort paus är ett mått på hur intensivt arbetet är. År 2013 hade drygt 74 procent av de kvinnliga arbetarna små möjligheter att ta en kort paus i arbetet. Det är 4 procentenheter högre än 2011.

Det så kallade 24-timmarssamhället bärs främst upp av kvinnliga arbetare. Bara en tredjedel av de kvinnliga arbetarna jobbar enbart dagtid på vardagar. Det ökande arbetet på udda tider medför också att fler kvinnliga arbetare jobbar ensamma och hamnar i hotfulla situationer.

Minskande systematiskt arbetsmiljöarbete, inspektion och företagshälsovård

Det behövs ett systematiskt arbete för att nå en god arbetsmiljö. Det saknas dock ofta på arbetsplatser där det främst arbetar kvinnor. Enbart 47 procent av de kvinnliga arbetarna svarar att det pågår ett systematiskt arbetsmiljöarbete på deras arbetsplats.

Den tidigare sakta ökande tillväxten av ett systematiskt arbetsmiljöarbete bröts efter 2011. Det sammanfaller med regeringens dramatiskt sänkta budget för Arbetsmiljöverket, som medförde att var tredje inspektör försvann. Inspektörernas främsta uppgift är att inspektera om det pågår ett systematiskt arbetsmiljöarbete.

Företagshälsovårdens främsta uppgift är att stöda företagen i att skapa en bra arbetsmiljö. Trenden är dock en fortsatt minskad tillgång på företagshälsovård. Minst med företagshälsovård finns där behovet är störst, och det är bland kvinnliga arbetare. För att åter få till stånd en väl fungerande branschanpassad regional företagshälsovård behövs statliga medel.

Syfte och genomförande

Syftet med denna rapport är att beskriva de anställdas förändringar i arbetsinnehåll, arbetstakt, arbetstider, social och fysisk arbetsmiljö, eget inflytande i arbetet, systematiskt arbetsmiljöarbete, företagshälsovård och värk, smärta och trötthet under perioden 1991 – 2014. De undersökta grupperna är kvinnor och män bland arbetare, lägre- och mellan tjänstemän och högre tjänstemän.

Data i rapporten är från SCBs enkäter till anställda om arbetsmiljö (AKU-Arbeitsmiljö¹) och valda utifrån arbetsmiljölagens syn på vad som är en god arbetsmiljö.

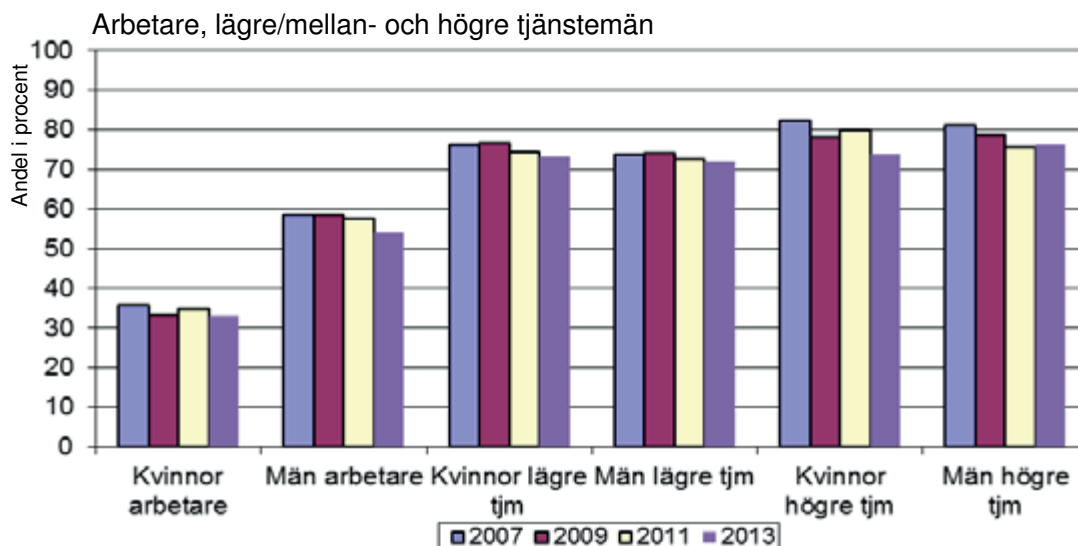
Diagrammen visar svaren för kvinnor och män i grupperna *arbetare* (ej facklärd och facklärd arbetare), *lägre/mellan tjänstemän* (lägre och mellan tjänstemän) och *högre tjänstemän*. I bilaga 1 listas yrken som ingår i dessa socioekonomiska grupper.

I SCBs frågeformulär finns ofta fler än två svarsalternativ för en fråga. Vid redovisning av svaren summeras ofta flera svarsalternativ, t ex innebär *högst halva tiden* att svarsalternativen *Nej inte alls + Lite + Halva tiden* är summerade.

¹ Data från AKU-arbeitsmiljö beskrivs närmare på Statistiska centralbyråns, SCBs, hemsida.

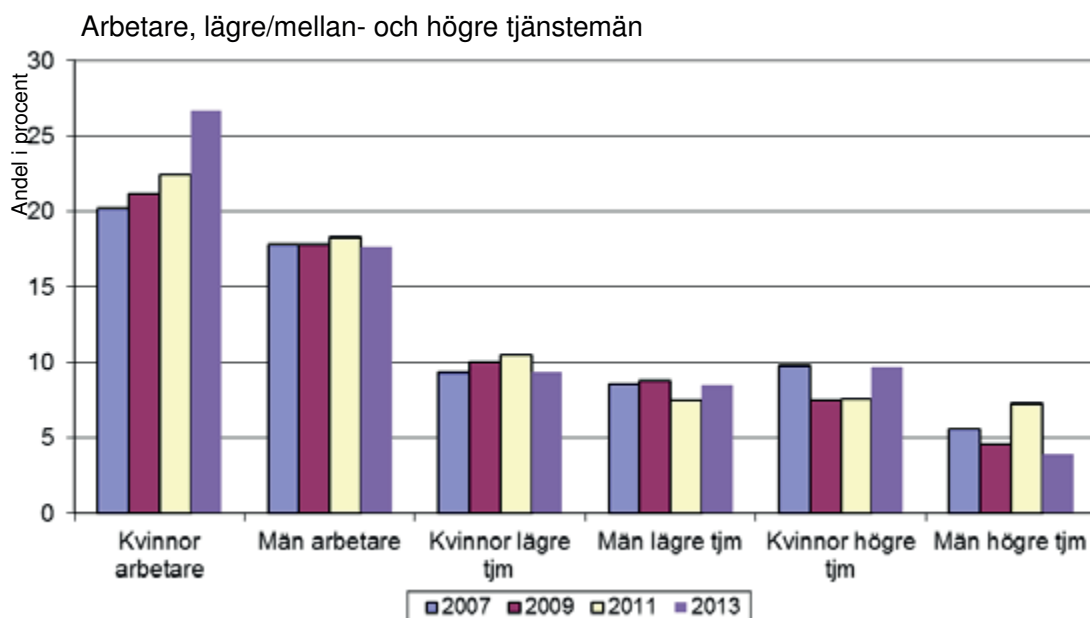
Resultat

1. Arbetar enbart vardagar dagtid



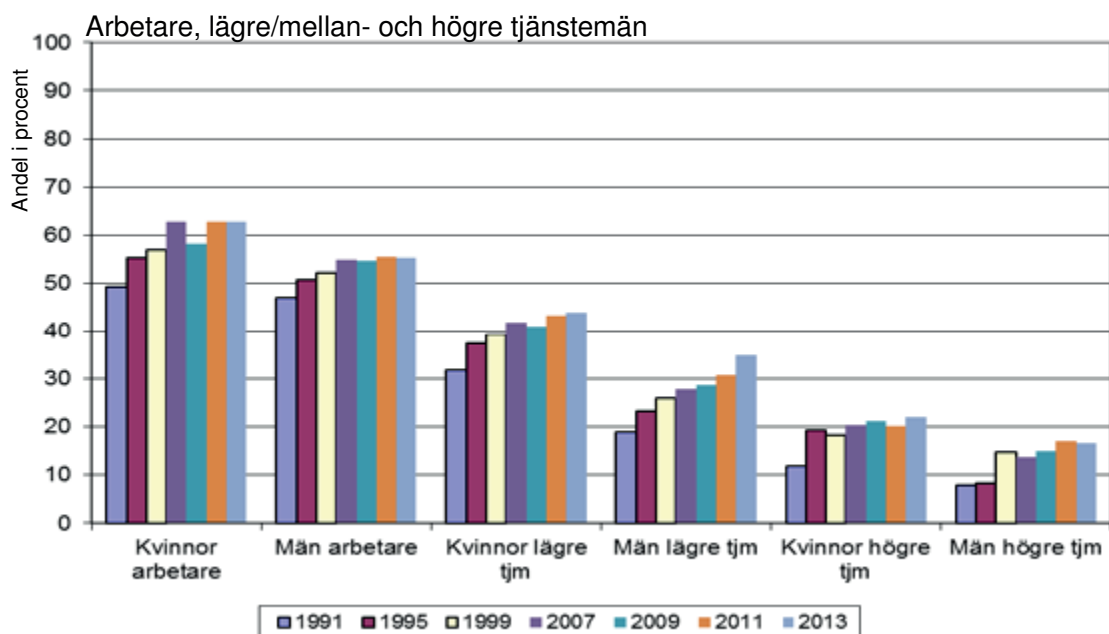
Endast var tredje kvinnlig arbetare jobbar enbart vardagar på dagtid. Bland tjänstemännen arbetar fyra av fem enbart vardagar på dagtid. Trenden är att alla grupper arbetar mer på udda tider.

2. Arbetar ensam och riskerar att hamna i otrygga eller hotfulla situationer. Varje vecka



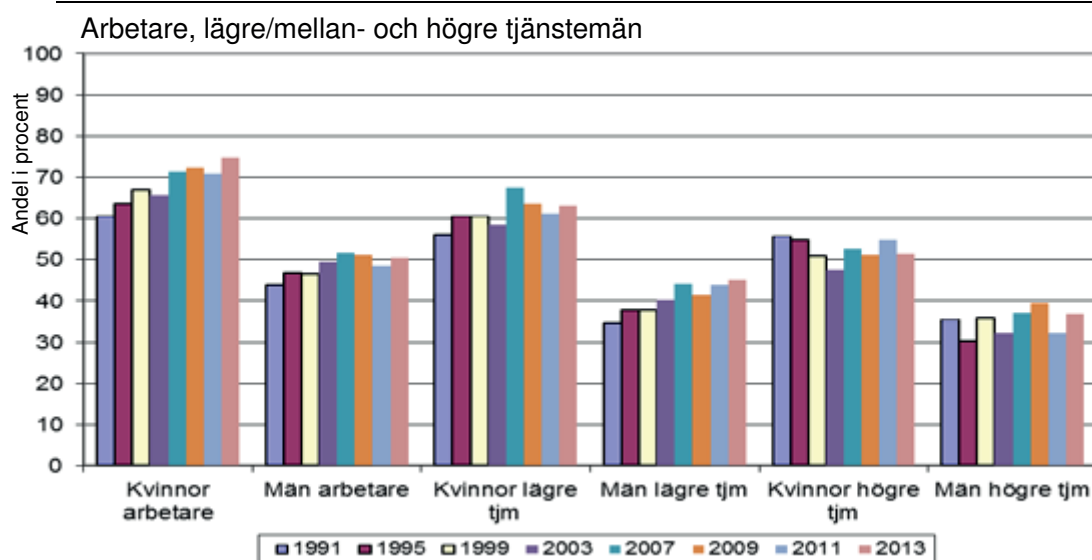
Bland kvinnliga arbetare finns en oroande ökning från 23 procent 2011 till 27 procent år 2013, som anger att de varje vecka arbetar ensamma och riskerar att hamna i otrygga eller hotfulla situationer. Bland manliga arbetare anger 18 procent detta, andelen bland tjänstemännen ligger på 7 - 10 procent.

3. Upprepar samma arbetsmoment många gånger/timme. Minst halva tiden.



Bland kvinnliga arbetare finns störst andel med ett repetitivt arbete. Den andelen ökade från 50 procent 1991 till drygt 60 procent 2013. Trenden är att fler i alla grupper har ett repetitivt arbete.

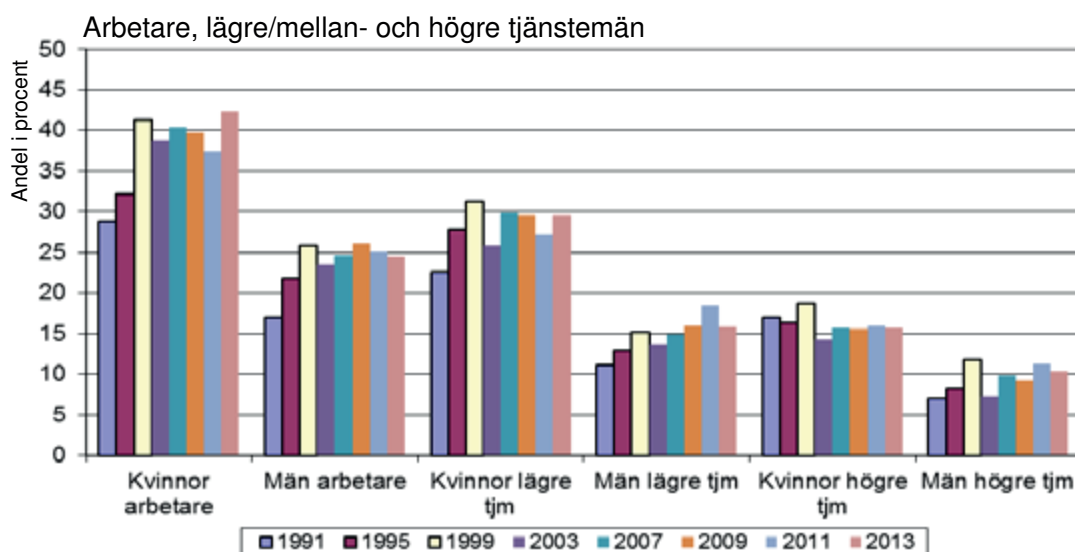
4. Kan ta korta pauser för att prata. Enbart under högst halva arbetspasset²



Inom varje grupp har kvinnor en sämre möjlighet än män att ta en kort paus² under arbetet. Bland kvinnliga arbetare finns en ökande andel som har svårt att ta en kort paus och var 2013 uppe i hela 75 procent. Det är en ökning med fyra procentenheter sedan 2011. Bäst möjlighet till en kort paus har högre manliga tjänstemän.

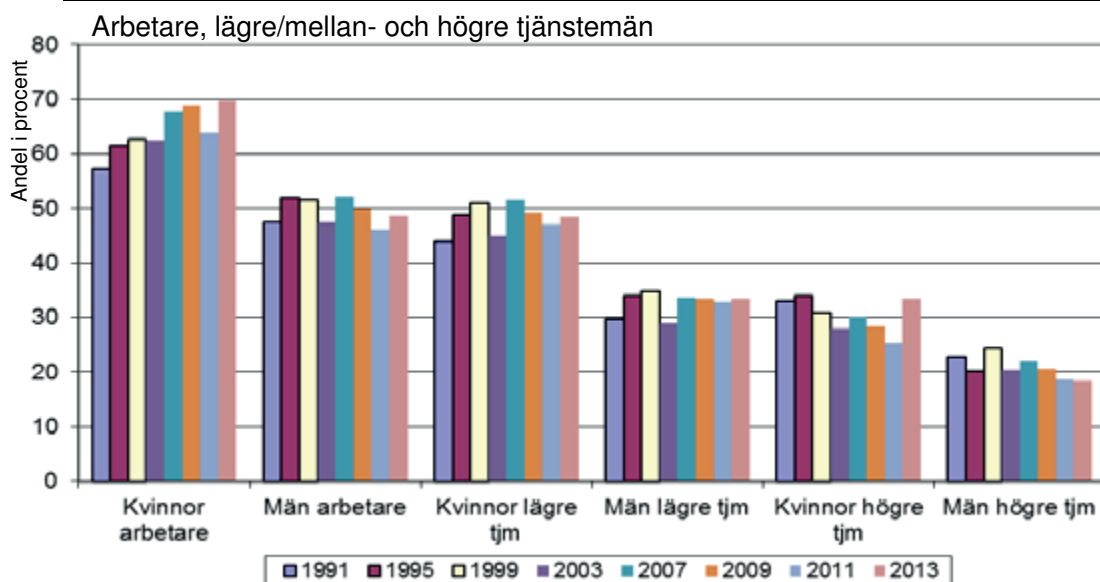
² Minst halva tiden innebär summering av svaren *Nej inte alls* + *Lite* + *1/4 av tiden* + *Halva tiden*.

5. Har möjlighet att bestämma arbetstakten. Under högst 1/10 av tiden



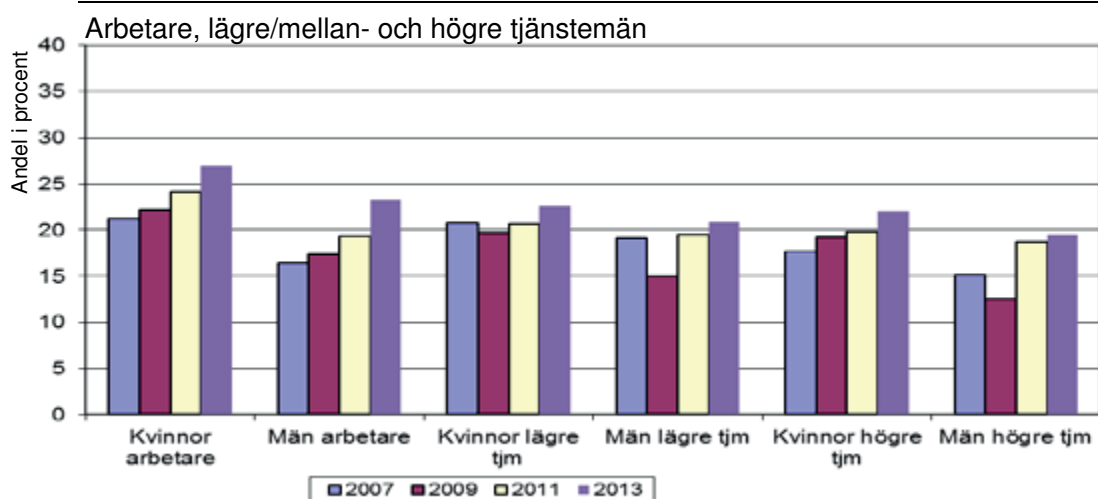
Efter 1999 fanns en viss minskning av andelen som inte kunde påverka sin arbetstakt. Men efter 2011 ökar åter andelen kvinnliga arbetare som under högst 1/10 av arbetstiden själva kan bestämma arbetstakten.

6. Kan du till en del bestämma när olika arbetsuppgifter ska göras? Aldrig/för det mesta inte.



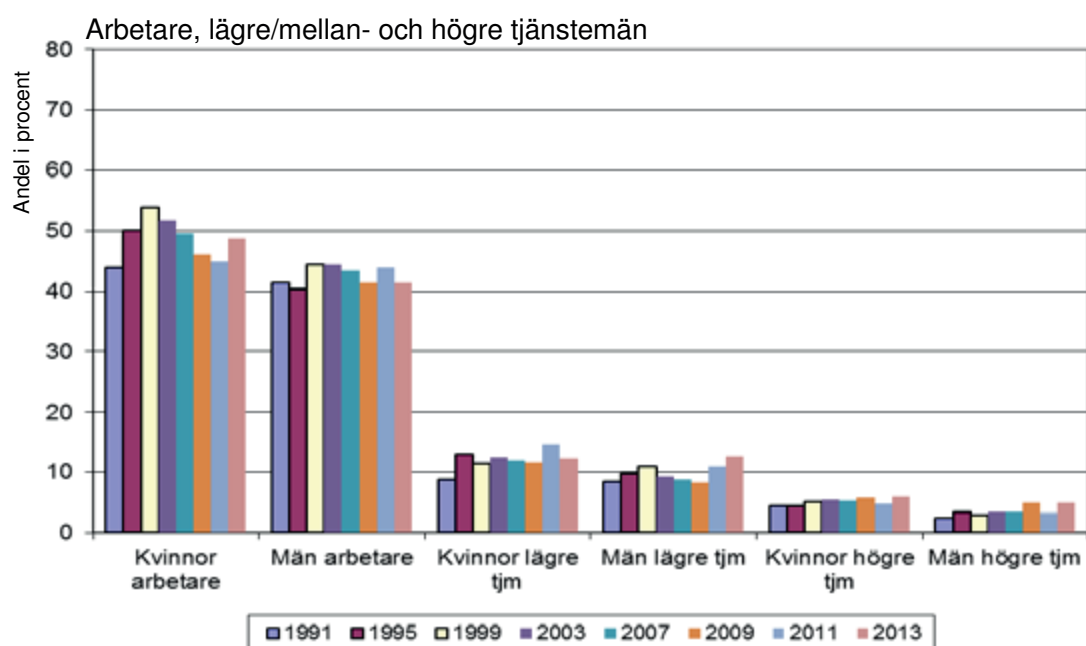
Nästan 70 procent av de kvinnliga arbetarna kan inte bestämma när olika arbetsuppgifter ska göras. Trenden är att en minskande andel kvinnliga arbetare kan påverka upplägget av sitt arbete. Bland högre manliga tjänstemännen är det tvärt om och över 80 procent kan påverka upplägget av sitt arbete.

7. Svårt att föra fram kritiska synpunkter på arbetsförhållanden.
Alltid/för det mesta.



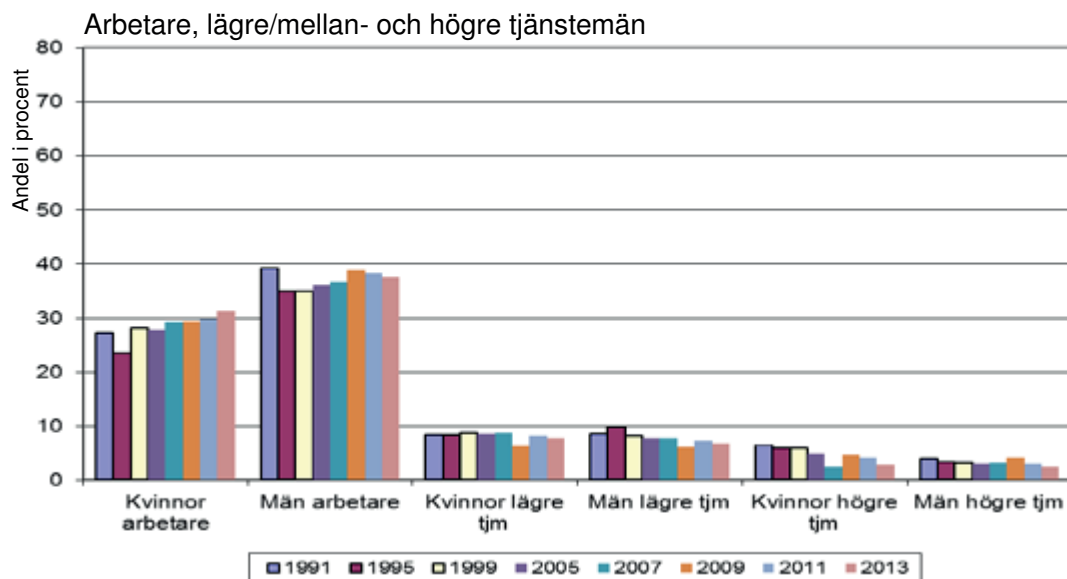
Trenden i alla grupper är att en ökande andel anger att det är svårt att föra fram kritiska synpunkter på förhållandena i arbetet. Störst andel, 27 procent, finns bland kvinnliga arbetare.

8. Har ett påfrestande tungt arbete. Instämmer helt eller delvis.



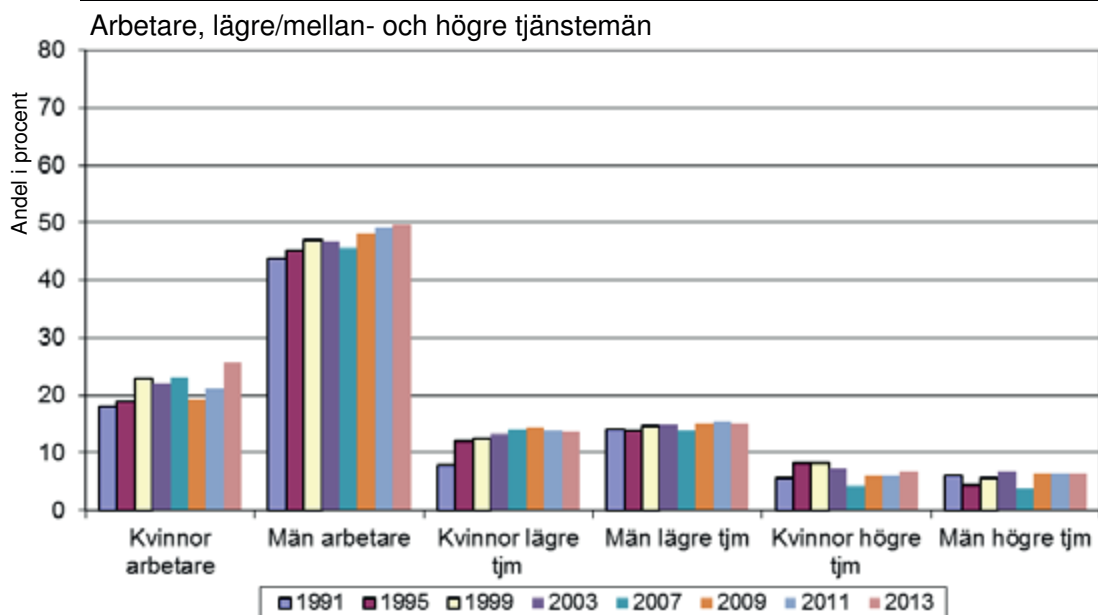
Efter 1999 minskande andelen kvinnliga arbetare som hade ett påfrestande tungt arbete. Den trenden bröts år 2011 och andelen med ett tungt påfrestande arbete ökade från 45 procent till 49 procent år 2013. Andelen manliga arbetare med tungt arbete har i stort sett legat oförändrad på drygt 40 procent sedan 1991.

9. Arbetar med händerna i eller över axelhöjd. Minst ¼ av tiden



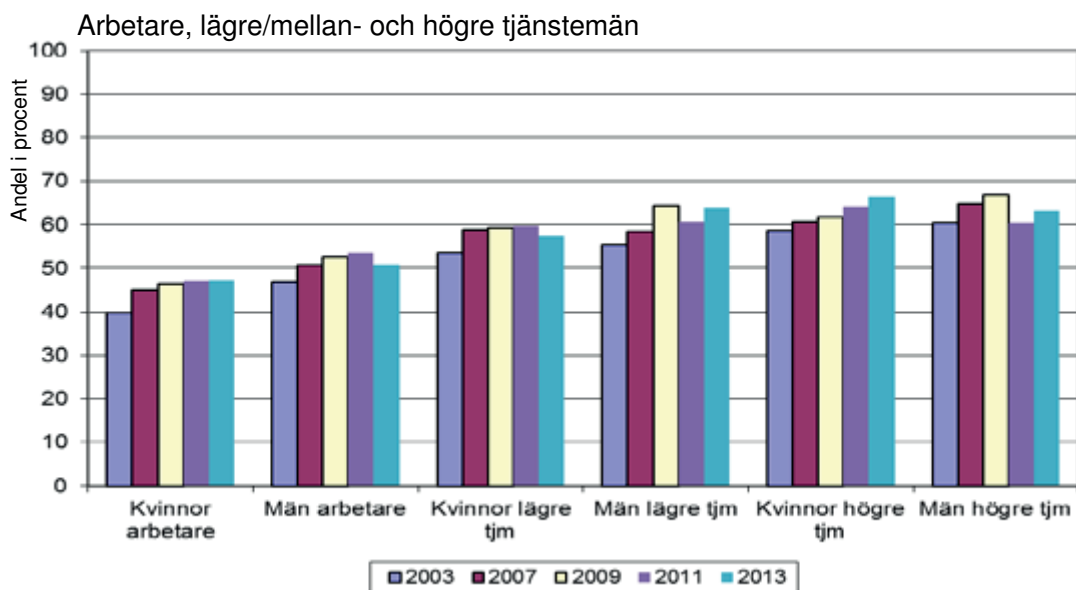
Bland kvinnliga arbetare finns en svag men ihållande ökning av andelen som arbetar med händerna i eller över axelhöjd och var 30 procent år 2013. Bland manliga arbetare jobbade knappt 40 procent med händerna i denna påfrestande arbetsställning under minst ¼ av arbetstiden.

10. Buller, svårt att tala i normal samtalston. Minst ¼ av tiden



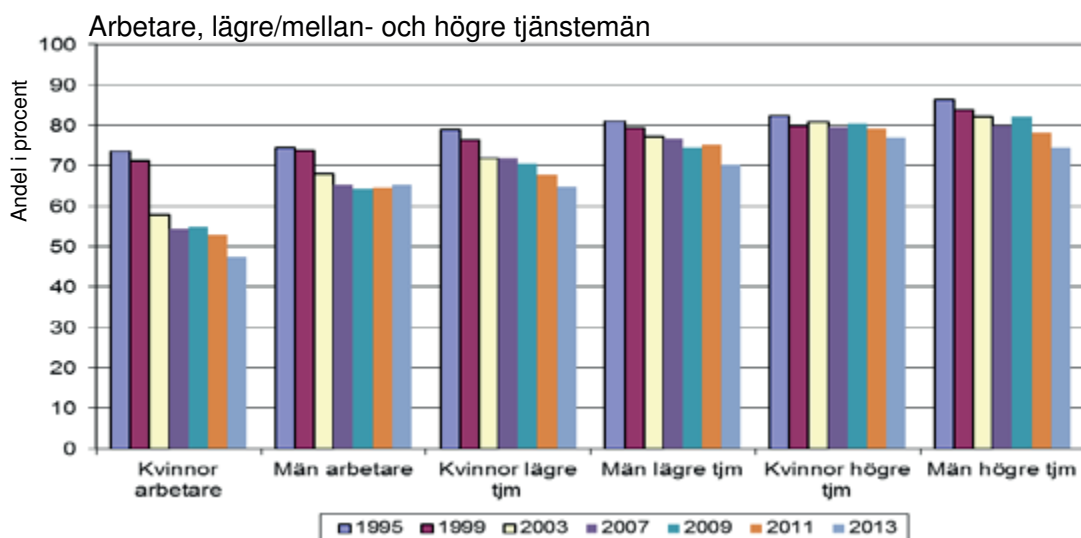
Buller under minst ¼ av arbetspasset drabbar främst manliga arbetare (49 procent 2013) och trenden är att andelen utsatta ökar något. Bland kvinnliga arbetare ökade andelen utsatta för buller från 21 procent 2011 till 26 procent 2013.

11. Systematiskt arbete pågår



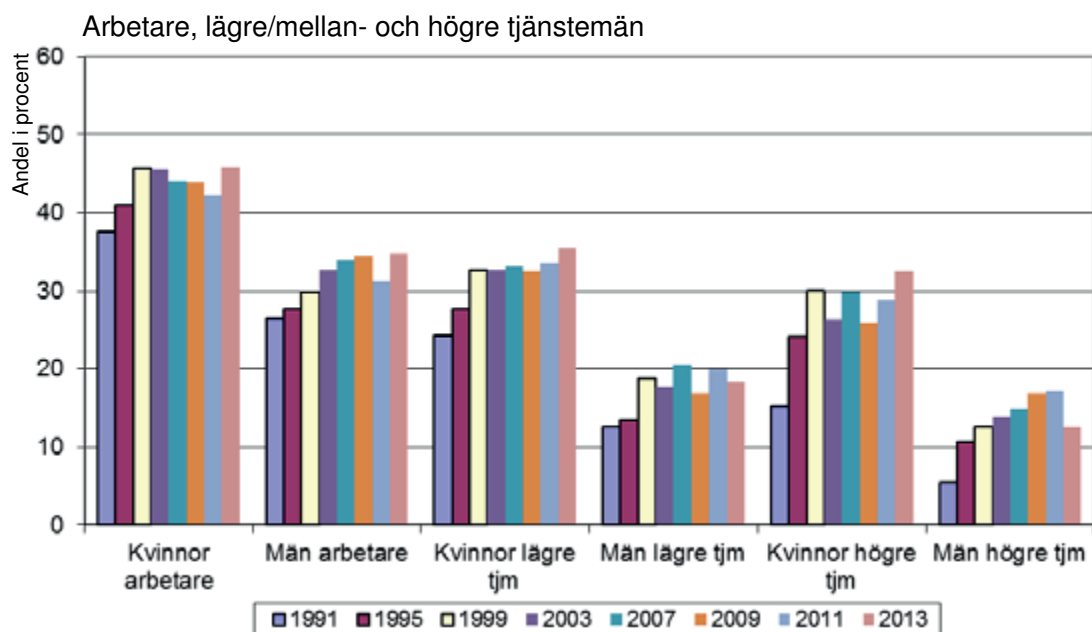
Arbetsgivaren ska genom ett systematiskt arbetsmiljöarbete undersöka, bedöma och åtgärda risker i arbetsmiljön. År 2013 angav 48 procent av de kvinnliga arbetarna och 62 procent av de manliga högre tjänstemännen att det pågår ett systematiskt arbetsmiljöarbete. Trenden med en svagt ökande andel med ett systematiskt arbetsmiljöarbete bröts 2013.

12. Har tillgång till företagshälsovård genom arbetet



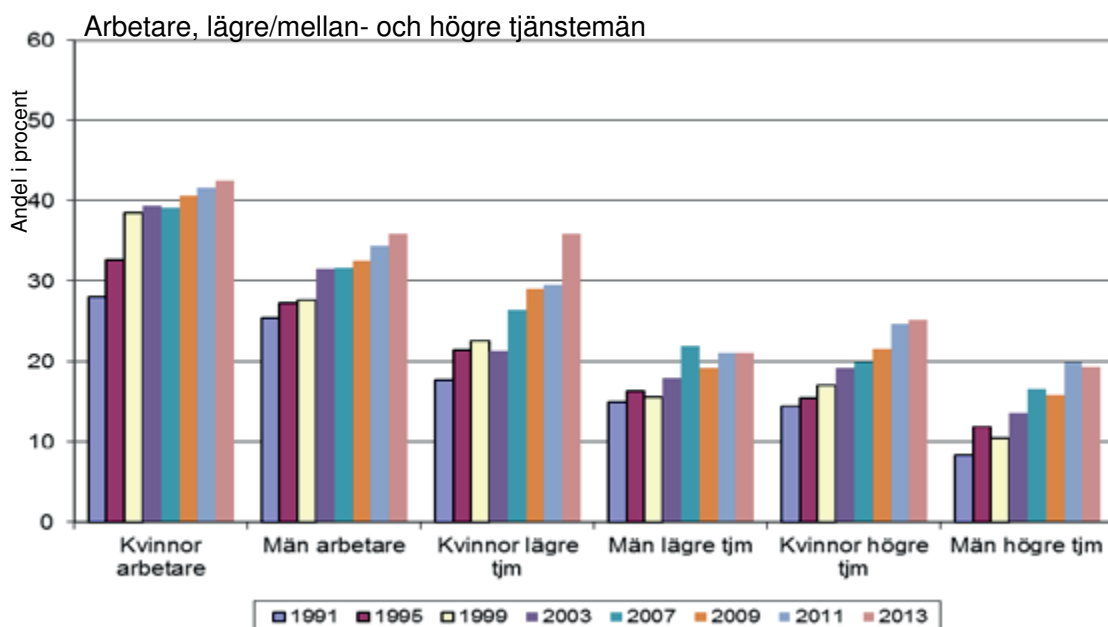
Sedan 1995 har tillgång på företagshälsovård minskat bland både arbetare och tjänstemän, väldigt mycket bland kvinnliga arbetare. I den gruppen sjönk andelen med tillgång till företagshälsovård från 74 procent år 1995 till 52 procent år 2011.

13. Har ont i axlar eller armar. Varje vecka



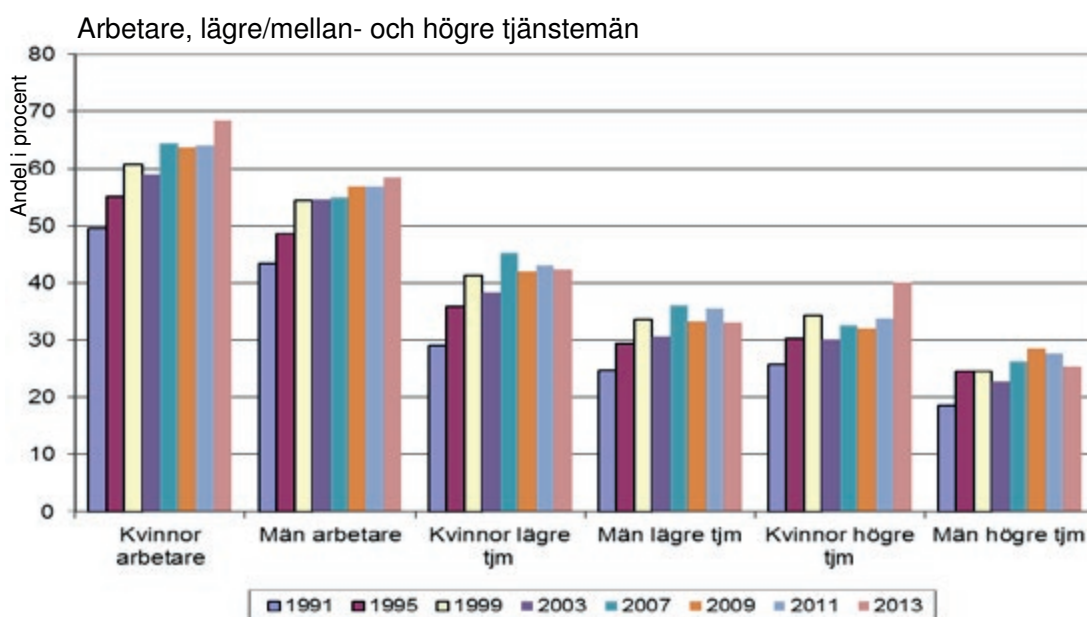
Bland kvinnliga arbetare började andelen med ont i axlar eller armar varje vecka att minska efter 1999. Men år 2011 steg den andelen igen till 45 procent. Observera att i varje grupp har en större andel kvinnor än män ont i axlar och armar.

14. Har ont i nedre delen av ryggen. Varje vecka



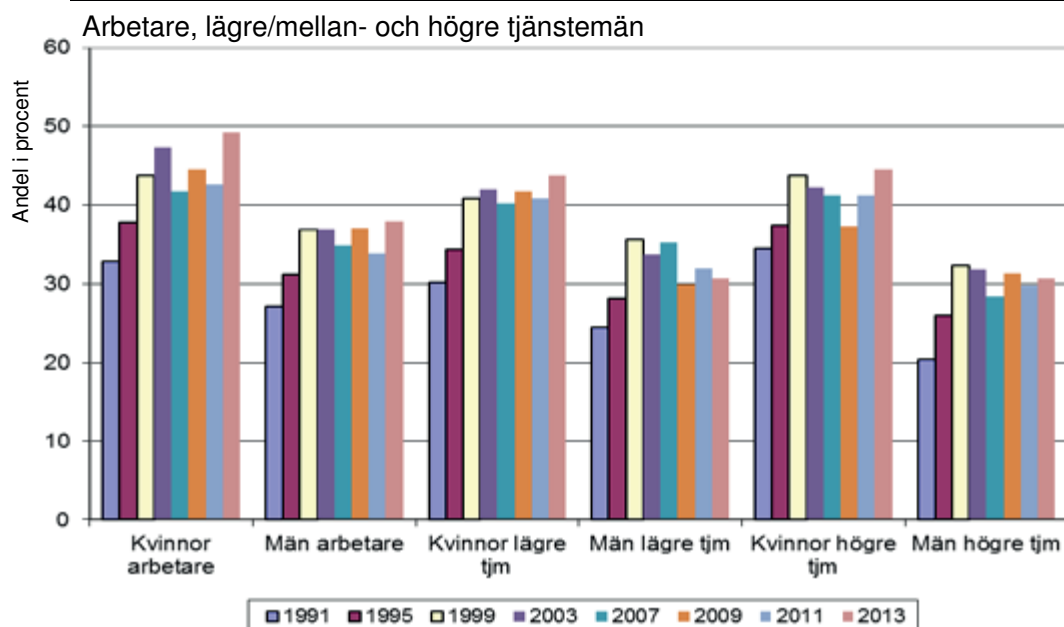
Andelen som varje vecka har ont i nedre delen av ryggen har ökat i alla grupper sedan 1991. Drygt 40 procent av de kvinnliga arbetarna, 35 procent av de manliga arbetarna och kring 20 av de högre tjänstemännen har ont i nedre delen av ryggen varje vecka.

15. Är uttröttad i kroppen. Varje vecka



Andelen kvinnliga arbetare som anger att de är uttröttade i kroppen varje vecka var 50 procent 1991. Den andelen låg sedan under flera år kring 64 procent men ökade 2013 till 68 procent. Bland manliga arbetare är andelen som är uttröttad i kroppen varje vecka 58 procent.

16. Är trött och håglös. Varje vecka



Att varje vecka känna sig trött och håglös är betydligt vanligare bland kvinnor än bland män oavsett grupp. Bland kvinnliga arbetare ökade andelen trötta och håglösa från 42 till 49 procent mellan 2011 och 2013.

Diskussion

Arbetsmiljön försämrades snabbt under 1990-talet, sedan i ett långsammare tempo och med en viss återhämtning mot slutet av 00-talet. Men efter 2011 försämrades arbetsmiljön igen, främst för kvinnliga arbetare. Skillnaderna mellan högre tjänstemän och arbetare inklusive kvinnliga lägre tjänstemän fortsätter att öka.

Men troligen är arbetsmiljön i Sverige sämre än vad som framgår av SCBs undersökning. Den låga andel som svarat på SCBs frågor bland yngre, de med kort utbildning, låg inkomst, utländsk bakgrund, tidsbegränsade anställningar och deltid gör att undersökningen inte är helt representativ. Dessa grupper finns ofta i sämre arbetsmiljöer.

Ett intensivt fysiskt arbete där det är svårt att ta paus

Arbetare står, går, lyfter, skjuter, bär eller drar i sitt arbete eller sitter, och då sitter de länge. Möjligheten att ta en kort paus är ett mått på hur intensivt arbetet är. År 2013 hade drygt 74 procent av de kvinnliga arbetarna små möjligheter att ta en kort paus i arbetet. Det är 4 procentenheter högre än 2011.

24-timmarssamhället skapar otrygghet

Det så kallade 24-timmarssamhället bärs främst upp av kvinnliga arbetare. Det ökande arbetet på udda tider medför att fler kvinnliga arbetare arbetar ensamma och hamnar i hotfulla situationer. I avtalsrörelsen 2013 drev flera LO-förbund krav på reglering av arbetstiderna. Särskilt besvärligt är att delade arbetspass, att stå utan lön mellan olika pass under samma dygn.

Inflytande över det egna arbetet

Hälsa och välbefinnande gynnas av att kunna anpassa arbetstakten till sin dagsform och att få välja när olika arbetsuppgifter ska göras³, till exempel att varva intensivare arbetsuppgifter med lugnare. En mycket stor och ökande andel kvinnliga arbetare har inte den möjligheten. Illa organiserat arbete med otillräcklig bemanningen, brist på utveckling av egen kompetens och återgång till mer hierarkiska beslutsvägar är bidragande orsaker till kvinnors minskande inflytande över sitt arbete.

Värk, trött och håglös

År 2013 svarade en större andel i nästan alla grupper att de hade ont i någon del av kroppen. Det var också fler som svarade också att de var uttröttade eller kände sig håglösa varje vecka. Kvinnor är mest drabbade, både bland arbetare och tjänstemän. Det är naturligt att vara trött efter arbetet, men det är mycket allvarligt när så många som 68 procent av de kvinnliga arbetarna är uttröttade varje vecka.

Enligt försäkringskassan⁴ ökar sjuktalen, framförallt bland kvinnor. Det är dock ingen överraskning att fler blir sjuka när intensiteten i arbetet ökar, samtidigt som det egna inflytandet minskar. Det har forskarna varit överens om i många år⁵. Den försämrade arbetsmiljön har också gett upphov till fler olyckor i arbetet, som 2013 ökade för fjärde året i rad⁶.

³1990 Karasek & Theorell. Healthy work: stress, productivity, and the reconstruction of working life.

⁴Försäkringskassan. Pressmeddelande. Stockholm 2014-08-26

⁵2014. Arbetsmiljöns betydelse för symptom på depression och utmattningssyndrom. Statens beredning för medicinsk utvärdering, SBU-rapport nr 223.

⁶Arbetsskador 2013. Arbetsmiljöstatistik Rapport 2014:1. Arbetsmiljöverket och SCB.

Systematiskt arbetsmiljöarbete, företagshälsovård

En god arbetsmiljö kommer inte av sig själv. Det behövs ett systematiskt arbete för att nå dit⁷, och sådant finns sedan länge i verksamheter med tung fysisk arbetsmiljö. Däremot saknas ofta ett systematiskt arbetsmiljöarbete i tjänsteverksamhet där problemen ofta beror på organisatoriska brister.

Den tidigare svaga tillväxten av ett systematiskt arbetsmiljöarbete bröts efter 2011. Det sammanfaller med regeringens dramatiskt sänkta budget för Arbetsmiljöverket, som medförde att var tredje inspektör försvann. Och antalet inspektörer fortsätter att minska. Inspektörernas främsta prioritet är att inspektera, och att förelägga arbetsgivare att upprätta ett systematiskt arbetsmiljöarbete där det saknas.

I arbetsmiljölagen anges att det ska finnas den företagshälsovård som behövs. Trenden är dock en fortsatt tillbakagång på företagshälsovård. Minst företagshälsovård finns där behovet är störst, bland kvinnliga arbetare. För att åter få till stånd en väl fungerande branschanpassad regional företagshälsovård behövs statliga medel.

Vägar till bättre arbetsmiljö

De fackliga organisationerna använder ett antal vägar för att medlemmarna ska få en god och hälsosam arbetsmiljö och ett utvecklande arbeten. Några av dessa vägar är:

1. *Solidarisk lönepolitik* där centralt avtalade lägsta löner tvingar fram utveckling av eller bortrationalisering av lågproduktiva arbeten som ofta har dålig arbetsmiljö. Ett exempel är LOs samordning 2013 kring ett påslag i kronor för dem under 25 000 kr i månadslön, vilket gynnar kvinnor. Ett annat exempel är Bemanningsavtalet som röjer undan avarter med dåliga arbetsvillkor i bemanningsbranschen.

I dagens hårt integrerade produktion behövs även avtalslösningar som värnar arbetsmiljön för anställda i entreprenadföretag och hos underleverantörer.

2. *Samverkan mellan parterna* för utveckling av ett gott arbete. IF Metalls ”Det hållbara arbetet” förnyar nu ”Det goda arbetet” och genomförs med framgång i partsgemensamma projekt. LO, PTK, Svenskt Näringsliv och parterna på den offentliga sidan kan behöva vitalisera sina utvecklings- och samverkansavtal, som bland annat syftar till att utveckla arbetsorganisationen.

3. *Lag och dess efterlevnad*. Under 1970-talet kom MBL och arbetsmiljölagen för att skydda löntagarna mot den ohämmade taylorism som blomnade efter kriget. Idag finns liknade trender med hård styrning, högt tempo, utarmade jobb och prekära anställningsvillkor. Arbetsmiljölagen behöver därför fördes med en regel om beställansvar. Det bör också övervägas att införa bestämmelser i arbetsmiljölagen som reglerar emotionellt påfrestande arbetsuppgifter som bland annat förekommer inom vård, omsorg och myndighetsutövning. Men för att arbetsmiljölagen verkligen ska ha en förebyggande effekt behöver Arbetsmiljöverket betydligt mer resurser för inspektion av att lagen följs.

4. LO antog 2010 en ny *facklig arbetsmiljöstrategi*. Där prioriteras kollektivavtal om arbetsmiljöfrågor, att stärka skyddsombuden, utbildning av medlemmar och fackliga representanter i arbetsmiljö, tvärfackligt samarbete kring arbetsorganisation, arbete mot hot och våld samt upprättande av ett nationellt centra för arbetslivsforskning.

⁷ Arbetsmiljöverkets regler i AFS 2001:1 Systematiskt arbetsmiljöarbete

Bilaga 1. Yrken i de undersökta grupperna

Den socioekonomiska indelningen som tillämpas i denna rapport grupperar hela befolkningen med ledning av nuvarande eller tidigare (eller maka/makes) yrke och anställningsförhållanden. Underlaget för klassificeringen utgörs av uppgifter om yrke och sysselsättningsförhållanden som insamlas i samband med intervjun. Indelningen baseras dels på yrkets normala organisationstillhörighet, dels på yrkets normala utbildningskrav. Till huvudkategorin "Arbetare" förs yrken som normalt är organiserade inom LO, medan övriga anställda förs till "Tjänstemän".

Undergrupperna har sedan klassificerats efter yrkets utbildningskrav.

Utbildningskraven är inte begränsade till krav på formell skolutbildning utan beaktar även för olika yrken normala krav på yrkeserfarenhet och praktik. Krav på tre års yrkeserfarenhet eller två års praktiktjänstgöring har i denna indelning likställts med krav på ett års skolutbildning.

Ej facklärd arbetare

Yrken där normalt krav på utbildning efter grundskola är mindre än två år, t ex anläggningsarbetare, brandman, bussförare, jordbruksarbetare, konduktör, sjukvårdsbiträde, sömmerska och truckförare.

Facklärd arbetare

Yrken där det normalt krävs minst två års utbildning efter grundskola, t ex bagare, damfrisör, elektriker, mekaniker, plåtslagare och undersköterska.

Lägre tjänstemän

Yrken med krav på mindre än tre års utbildning efter grundskola, t ex apotekstekniker, biblioteksbiträde, bilinstruktör, ekonomiföreståndare, polisassistent, telefonist och vaktmästare.

Tjänstemän på mellannivå

Yrken med krav på minst tre men ej sex års utbildning efter grundskola, t ex verkmästare, ingenjör, lågstadielärare och sjuksköterska.

Högre tjänstemän (inkl fria yrkesutövare med akademikeryrken)

Yrken med krav på minst sex års utbildning efter grundskola, t ex tandläkare, högstadielärare, byrådirektör, socialassistent, civilingenjör samt ledande befattningar som byråchef och verkställande direktör. Då endast anställda redovisas ingår ej fria yrkesutövare.

Delrapport Arbetsmiljön 2014 - klass & kön beskriver hur arbetsmiljön förändrades för arbetare och tjänstemän mellan åren 1991 och 2014. Rapporten baseras på Statistiska centralbyråns arbetskraftsundersökningar.

LO bevakar regelbundet LO-kollektivets villkor inom arbetslivet. Tidigare rapporter från LO konstaterar att kraven i arbetet ökade stort under 1990-talet och fram till 2007. Samtidigt minskade löntagarnas eget inflytande över arbetet. Detta gav upphov till trötthet, värk och håglöshet bland stora grupper av löntagare, främst bland kvinnor. Hur ser det ut 2014?



Rapporten beställs från LO-distribution:
lo@strombergdistribution.se
Telefax: 026-24 90 26

September 2014
ISBN 978-91-566-2988-4
www.lo.se

OMSLAGSFOTO: Lars Forsstedt