



Facklig anslutning år 2017

Facklig anslutning bland anställda
efter klass och kön år 1990–2017

Författare: Mats Larsson, Enheten för avtalsfrågor



Innehåll

Sammanfattning	2
1 Facklig anslutning år 1990-2017	3
Kvinnor och män	5
Ålder	7
Sektor	9
Anställningsform	14
Län och region	16
Födelseland	21
Arbetslösa	23
2 Antal medlemmar i LO-förbunden år 1899-2015	24
Bilaga 1 Metod och dataunderlag	25

Rapporten har utarbetats av LOs Enhet för avtalsfrågor

För ytterligare information kontakta
Mats Larsson, telefon 070-568 2811

Sammanfattning

År 2017 (kvartal 1) var 70 procent av samtliga anställda fackligt anslutna. Bland arbetare var andelen 63 procent och bland tjänstemän 74 procent.

Kvinnor är fackligt anslutna i högre grad än män. Bland arbetare är 64 procent av kvinnorna och 62 procent av männen fackligt anslutna, bland tjänstemän 77 procent av kvinnorna och 71 procent av männen.

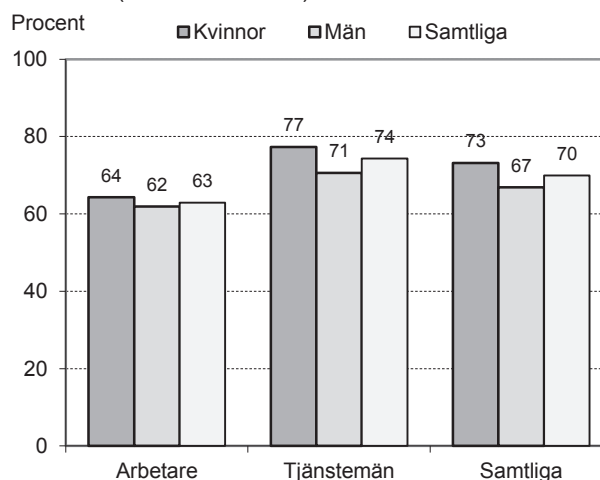
Den fackliga anslutningen varierar stort mellan olika åldrar. Lägst är den för 16-24 åringar där 38 procent av arbetarna är fackligt anslutna. Uppåt i åldrarna ökar dock den fackliga anslutningen och bland 45-64 åringar är 76 procent av arbetarna fackligt anslutna.

Även mellan olika sektorer varierar den fackliga anslutningen. Bland arbetare är den fackliga anslutningen högst i sektorerna Tillverkningsindustri, Offentlig förvaltning, Hälso- och sjukvård samt Vård och omsorg där mellan 73-79 procent av arbetarna är fackligt anslutna. Lägst facklig anslutning är i sektorerna Restaurang, Hotell samt Jordbruk, skogsbruk och fiske där 28, 31 resp. 38 procent av arbetarna är fackligt anslutna.

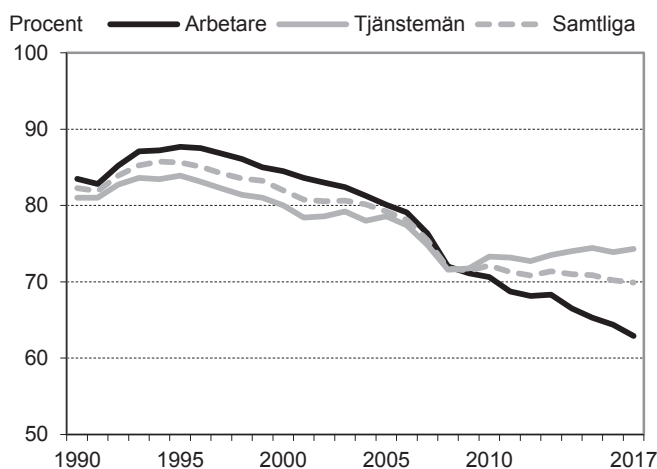
Den fackliga anslutningen bland arbetare nådde sin högsta notering år 1995 då 88 procent av arbetarna var fackligt anslutna. Därefter har den minskat med cirka en procentenhet per år ner till dagens 63 procent.

Även för tjänstemän har den fackliga anslutningen minskat sedan 1990-talet. Dock inte lika mycket som för arbetare och de senaste åtta åren har den fackliga anslutningen vänt uppåt för tjänstemän.

Facklig anslutning efter klass och kön år 2017
Anställda (exkl. heltidsstud.)



Facklig anslutning år 1990-2017
Anställda (exkl. heltidsstud.)



1

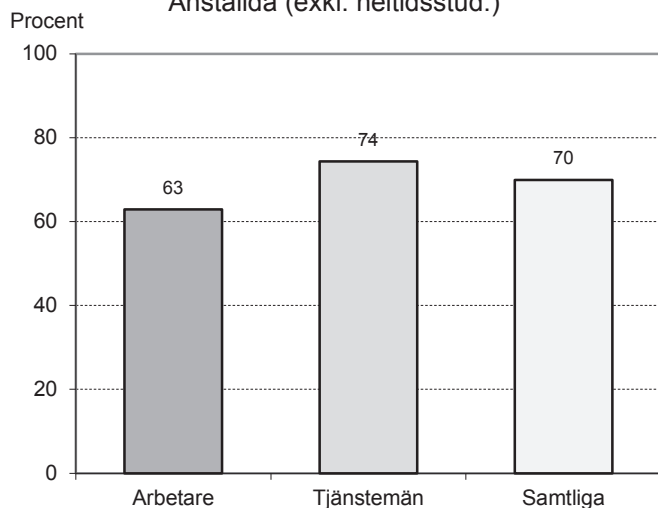
Facklig anslutning år 1990-2017

Första kvartalet år 2017 var 70 procent av samtliga anställda fackligt anslutna. Bland arbetare var andelen fackligt anslutna 63 procent och bland tjänstemän 74 procent.

Den fackliga anslutningen är alltså elva procentenheter högre bland tjänstemän än bland arbetare och skillnaden har ökat med cirka en procentenhet per år de senaste tio åren. Dessförinnan var förhållandet det omvända, det vill säga att andelen fackligt anslutna var högre bland arbetare än bland tjänstemän (se diagram 1.1 och 1.2).

Inkluderas även anställda som är heltidsstuderande så ökar skillnaden mellan arbetare och tjänstemän ytterligare då det främst är bland arbetare som det finns studerande. Inklusivt heltidsstuderande är 60 procent av arbetarna och 73 procent av tjänstemännen fackligt anslutna. Skillnaden mellan arbetare och tjänstemän ökar alltså till 13 procentenheter när samtliga anställda räknas (se tabell 1.1).

Diagram 1.1 Facklig anslutning efter klass år 2017 (kv 1)
Anställda (exkl. heltidsstud.)



Facklig anslutning

Med facklig anslutning avses här andelen anställda som uppger sig vara medlemmar i en fackförening. Rapporten gäller anställda, förutom i avsnittet om arbetslösa.

Heltidsstuderande

Anställda som uppger att de även studerar på heltid har exkluderats i rapporten, med undantag för tabell 1.1.

Källa och mätperiod

Rapportens dataunderlag är SCBs Arbetskraftsundersökningar (AKU) gällande 1a kvartalet respektive år.

Mer om metod och dataunderlag i bilaga 1

Tabell 1.1 Fackligt anslutna efter klass och kön år 2017 (kv1). Procent
Anställda

Kön	Anställda exkl. heltidsstuderande			Samtliga anställda (inkl. stud.)		
	Arbetare	Tjänstemän	Samtliga	Arbetare	Tjänstemän	Samtliga
Samtliga	63	74	70	60	73	68
Kvinnor	64	77	73	60	76	70
Män	62	71	67	60	70	66

Facklig anslutning år 1975-2017

Efter flera årtionden med stadigt ökande facklig anslutning så kulminerade den fackliga anslutningen runt år 1980 då cirka 84 procent av samtliga anställda var fackligt anslutna. Därefter minskade andelen svagt ner mot 82 procent fram till första halvan av 1990-talet då andelen ökade raskt till nya rekordnivåer i samband med den arbetsmarknadskris som inträffade i början av 1990-talet. De högsta andelarna fackligt anslutna noterades år 1995 då 86 procent av samtliga anställda, 88 procent av arbetarna och 84 procent av tjänstemännen, var fackligt anslutna.

Därefter följde en period på drygt tio år då den fackliga anslutningen minskade sakta men säkert ner mot 80 procent. År 2007 tilltog dock minskningstakten drastiskt i samband med att avgiften till a-kassan höjdes och villkoren i arbetslöshetsförsäkringen försämrades. Detta drabbade framförallt arbetare och andelen fackligt anslutna arbetare minskade med sju procentenheter år 2007-2008.

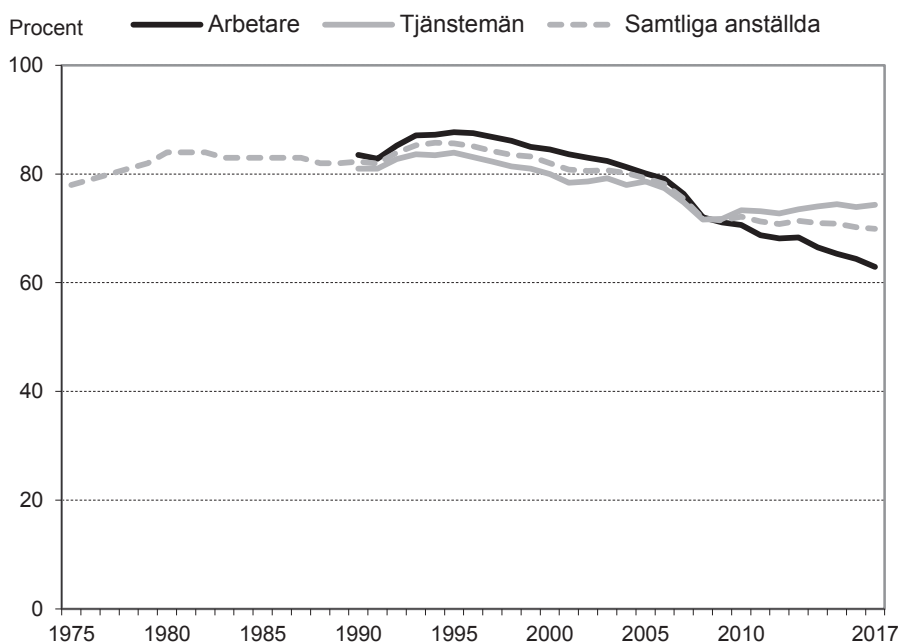
År 2009 hejdades dock det värsta raset och minskningen avtog. Det gällde dock bara för tjänstemän för vilka andelen fackligt anslutna har stabiliserats runt 74 procent de senaste åren. För arbetare har däremot andelen fackligt anslutna fortsatt att minska med cirka en procentenhet per år ner till dagens 63 procent. (se diagram 1.2 och tabell 1.2).

Tabell 1.2 Facklig anslutning år 1975-2017. Procent

År	Arbetare	Tjänstemän	Samtliga
1975	78
1980	84
1985	83
1990	84	81	82
1995	88	84	85
2000	85	80	82
2005	80	79	79
2010	71	73	72
2015	65	74	71
2016	64	74	70
2017	63	74	70

.. Skattning saknas

Diagram 1.2 Facklig anslutning efter klass år 1990-2017 (kv 1)
Anställda (exkl. heltidsstud.)



Kvinnor och män

Kvinnor är fackligt anslutna i högre grad än män. Det gäller bland såväl arbetare som tjänstemän. Bland arbetare är 64 procent av kvinnorna och 62 procent av männen fackligt anslutna och bland tjänstemän är 77 procent av kvinnorna och 71 procent av männen. Den fackliga anslutningen är alltså högst bland kvinnliga tjänstemän och lägst bland manliga arbetare (se diagram 1.3 och tabell 1.3).

Det kan även konstateras att den fackliga anslutningen numera är klart högre bland tjänstemän än bland arbetare bland både kvinnor och män. Så har det varit sedan år 2010 och skillnaden har ökat de senaste åren.

Tabell 1.3 Fackligt anslutna efter klass och kön år 2017 (kv1). Procent
Anställda (exkl. heltidsstuderande)

Klass	Kvinnor	Män	Samtliga
Arbetare	64	62	63
Tjänstemän	77	71	74
Samtliga	73	67	70

Före år 2010 var den fackliga anslutningen i stället högre för arbetare än för tjänstemän bland både kvinnor som män. Skillnaden var som störst ett par år in på 2000-talet. Därefter minskade skillnaden raskt och år 2007 var den fackliga anslutningen bland kvinnliga tjänstemän ikapp och förbi kvinnliga arbetare. Därefter har skillnaden ökat nästan varje år och år 2017 är skillnaden 13 procentenheter (se diagram 1.4a).

Bland män skedde skiftet några år efter kvinnorna men år 2010 var den fackliga anslutningen bland manliga tjänstemän för första gången högre än för manliga arbetare. Därefter har skillnaden ökat med drygt en procentenhet per år till dagens skillnad på nio procentenheter (se diagram 1.4b).

Diagram 1.3 Facklig anslutning efter klass och kön år 2017
Anställda (exkl. heltidsstud.)

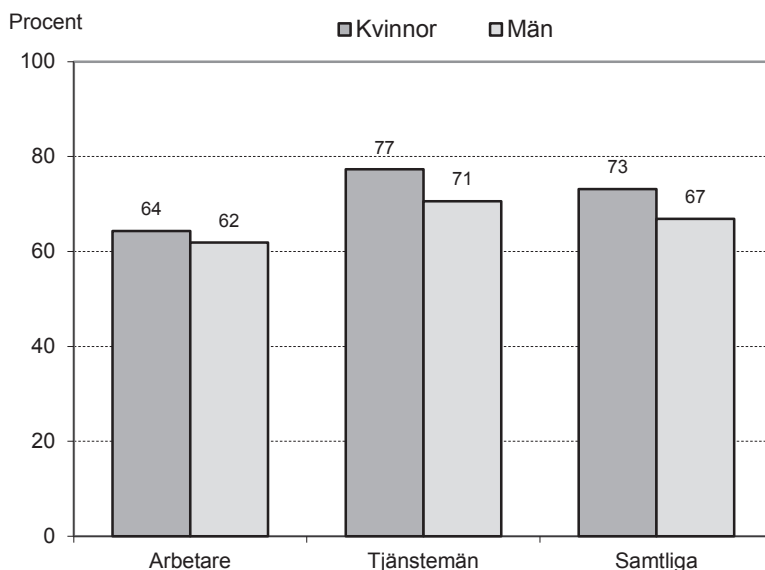


Diagram 1.4a Facklig anslutning efter klass år 1990-2017. Kvinnor
Anställda (exkl. heltidsstud.)

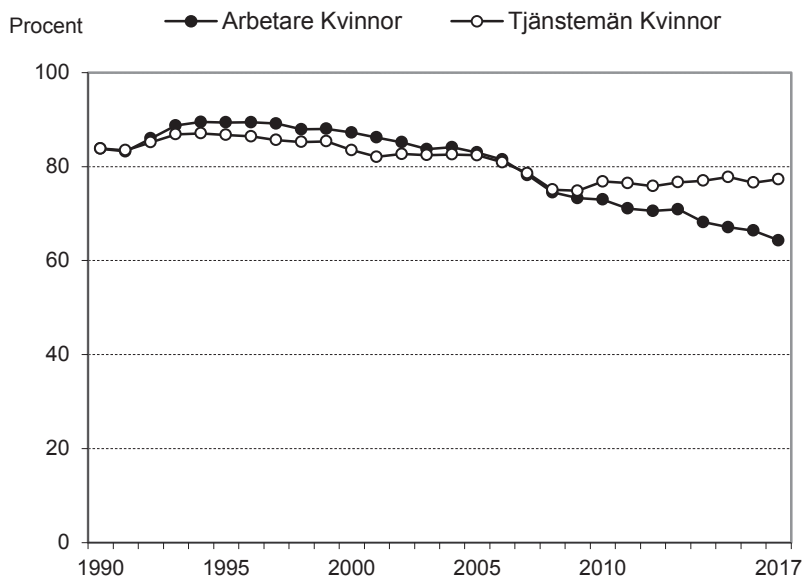
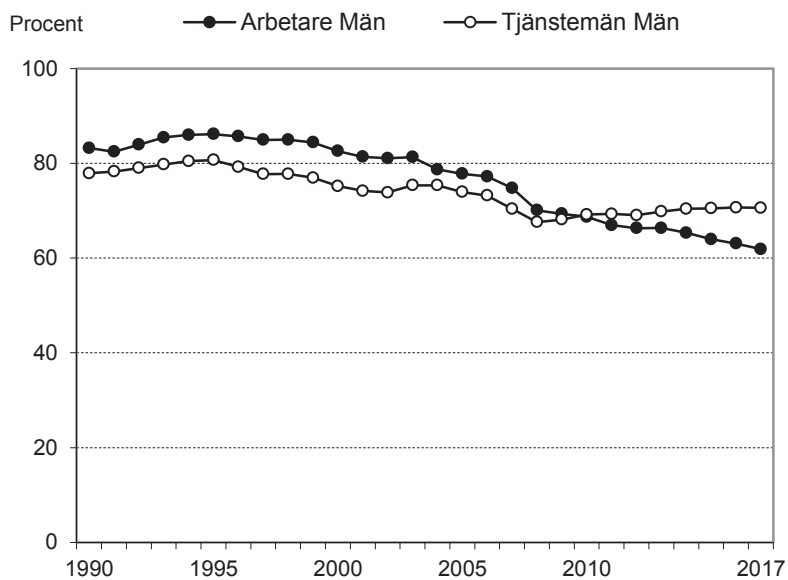


Diagram 1.4b Facklig anslutning efter klass år 1990-2017. Män
Anställda (exkl. heltidsstud.)

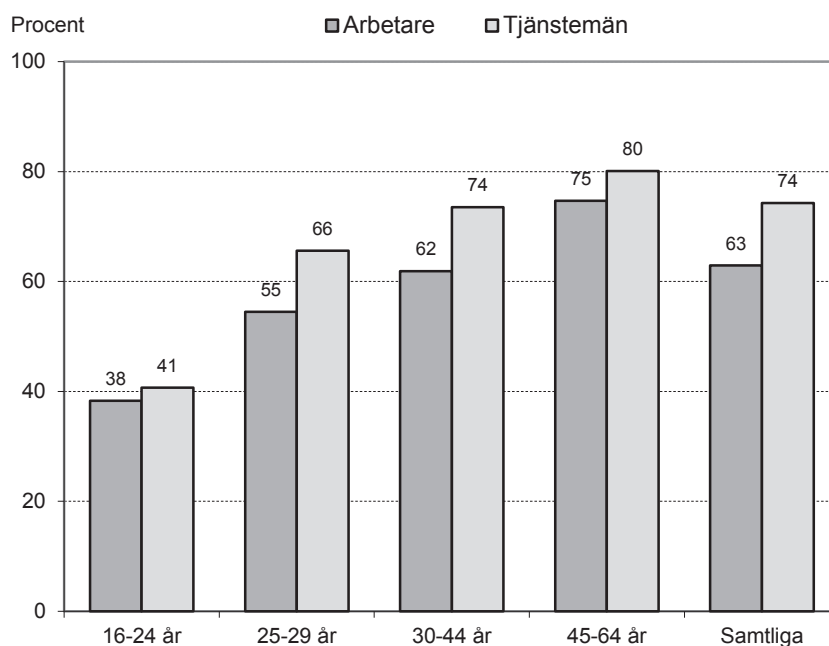


Ålder

Den fackliga anslutningen varierar stort mellan olika åldersgrupper. Lägst är den i åldersgruppen 16-24 år. Bland arbetarna i åldern 16-24 år är 38 procent fackligt anslutna. Upp i åldrarna ökar dock den fackliga anslutningen och bland arbetare i åldern 25-29 år är 55 procent fackligt anslutna, 30-44 år 62 procent och 45-64 år 75 procent (se diagram 1.5 och tabell 1.4).

Den fackliga anslutningen är högre för tjänstemän än för arbetare i alla åldersklasser. Störst är skillnaden i åldrarna 25-29 år och 30-44 där andelen fackligt anslutna är elva respektive tolv procentenheter högre för tjänstemän. Skillnaden är mindre i åldersgrupperna 16-24 år och 45-64 år, tre resp. fem procentenheter.

Diagram 1.5 Facklig anslutning efter klass och ålder år 2017
Anställda (exkl. heltidsstud.)



Tabell 1.4 Fackligt anslutna efter klass, kön och ålder år 2017 (kv1). Procent
Anställda (exkl. heltidsstuderande)

Ålder	Arbetare			Tjänstemän			Samtliga		
	Kvinnor	Män	Samtliga	Kvinnor	Män	Samtliga	Kvinnor	Män	Samtliga
16-24 år	35	40	38	46	35	41	39	39	39
25-29 år	56	54	55	70	61	66	65	57	61
30-44 år	63	61	62	77	69	74	73	66	70
45-64 år	76	73	75	82	78	80	80	76	78
16-64 år	64	62	63	77	71	74	73	67	70

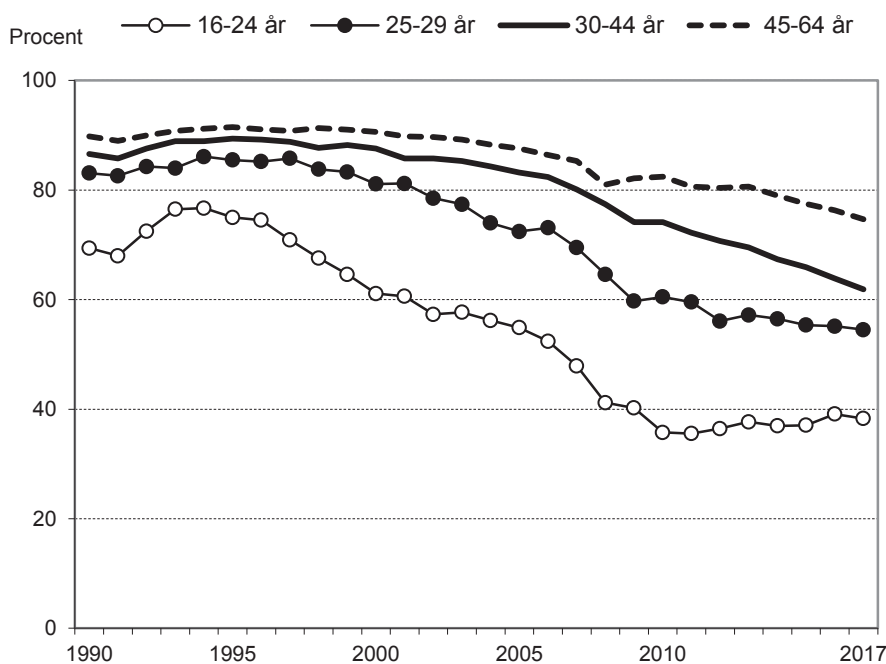
Vad gäller den yngsta åldersgruppen, 16-24 år, kan noteras att *antalet* arbetare i åldern 16-24 år är betydligt fler än antalet tjänstemän. Därmed påverkar den låga anslutningsgraden bland unga vuxna anslutningsgraden för hela gruppen arbetare mer än vad som är fallet för tjänstemän. År 2017 var totalt 457 000 16-24 åringar anställda. Av dessa var 304 000 arbetare och 153 000 tjänstemän.

I mitten av 1990-talet var den fackliga anslutningen som högst i samtliga åldrar och därefter har den fackliga anslutningen även minskat i alla åldrar. Den har dock minskat mest bland de yngsta och i åldersgruppen 16-24 år har andelen fackligt anslutna arbetare halverats, från 77 procent år 1994 till dagens 38 procent. Bland arbetare i åldern 25-29 år har minskningen varit nästan lika stort, från 86 till 55 procent år 1994-2017 (se diagram 1.6).

Minskningen har dock avstannat för de två yngsta åldersgrupperna. För 16-24 åringar bottenades den fackliga anslutningen år 2011 med knappt 36 procent fackligt anslutna arbetare. Därefter har andelen ökat något till dagens 38 procent. Bland 25-29 åringar hejdades raset något år senare, runt år 2012, då andelen fackligt anslutna arbetare planade ut runt 55 procent.

I åldersgrupperna 30-44 och 45-64 år syns däremot inga tecken på att den fackliga anslutningen ska plana ut eller sluta minska. Minskningstakten har snarare ökat de senaste åren och bland arbetare i åldern 30-44 år har andelen fackligt anslutna minskat med cirka två procentenheter per år de fyra senaste åren och bland 45-64 åringar med cirka 1,5 procentenheter per år.

Diagram 1.6 Facklig anslutning efter ålder år 1990-2017. Arbetare Anställda (exkl. heltidsstud.)

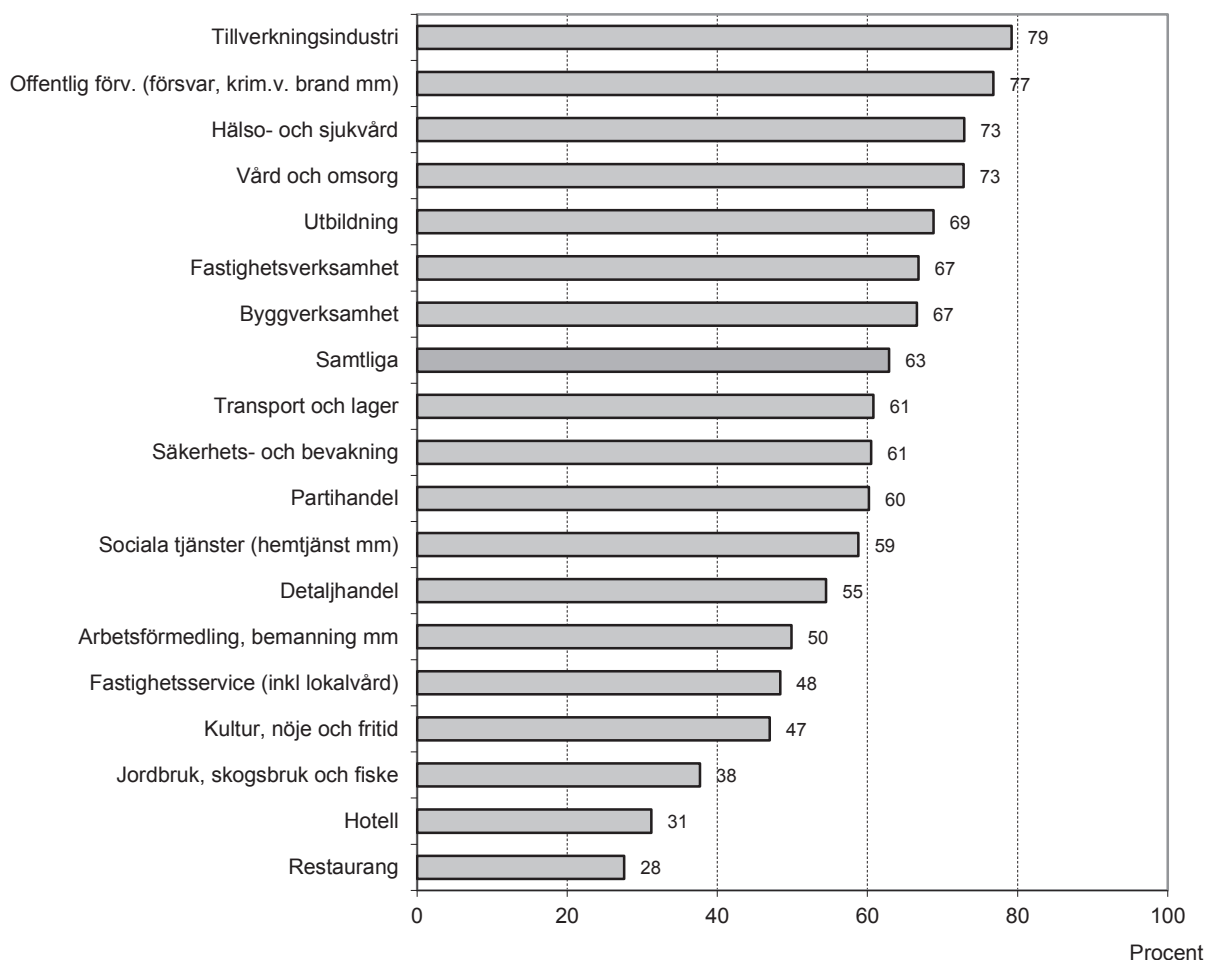


Sektor

Den fackliga anslutningen varierar mellan olika sektorer (näringsgrenar). Bland arbetare är den fackliga anslutningen högst inom Tillverkningsindustrin där 79 procent av arbetarna är fackligt anslutna. Närmast efter kommer sektorn Offentlig förvaltning (försvar, kriminalvård, brandförsvar mm) med 77 procent samt Hälsa- och sjukvård och Vård och omsorg med 73 procent vardera. Endast dessa fyra sektorer ligger över 70 procent.

Lägst andel fackligt anslutna arbetare är det i sektorerna Restaurang och Hotell där endast 28 respektive 31 procent av arbetarna är fackligt anslutna. I ytterligare tre sektorer är mindre än hälften av arbetarna fackligt anslutna. Det är Fastighetservice (inkl. lokalvård), Kultur, nöje fritid (nöjes- sport- och fritidsanläggningar mm) samt Jordbruk, skogsbruk och fiske. (se diagram 1.7).

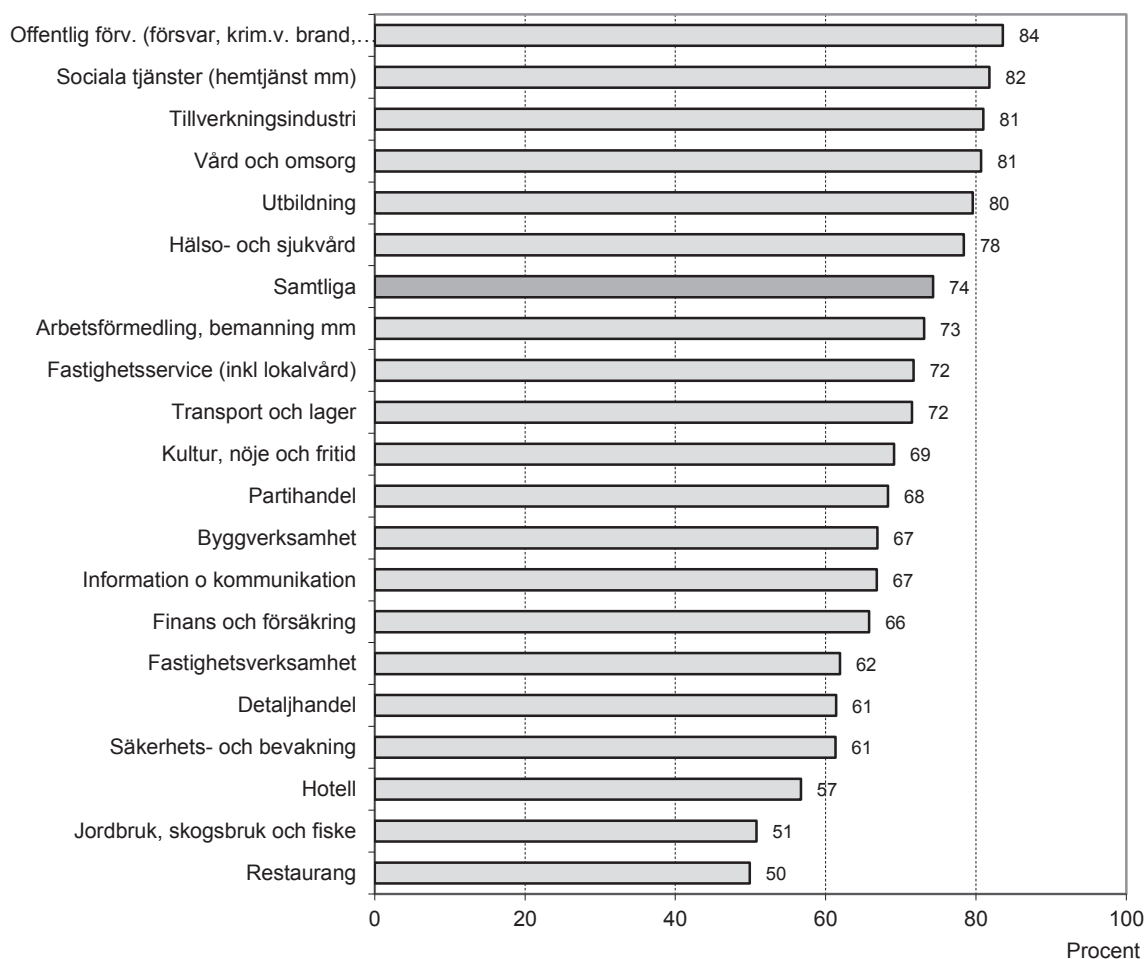
Diagram 1.7 Facklig anslutning efter sektor år 2017. Arbetare
Anställda (exkl. heltidsstud.)



Andelen fackligt anslutna är högre bland tjänstemän än bland arbetare i nästan alla de sektorer som här redovisas. Endast i en sektor är arbetare och tjänstemän fackligt anslutna i lika hög grad och det är i sektorn Byggverksamhet där 67 av arbetarna och tjänstemännen är fackligt anslutna. I alla andra sektorer är den fackliga anslutningen högre, ofta klart högre, bland tjänstemän.

I sex sektorer är andelen fackligt anslutna tjänstemän över 80 procent. Det är bland annat i Offentlig förvaltning, Vård och omsorg samt Tillverkningsindustrin. Ingen sektor har mindre än 50 procent fackligt anslutna tjänstemän. Sektorerna Restaurang samt Jordbruk, skogsbruk och fiske ligger närmast över med 50 resp. 51 procent (se diagram 1.8).

Diagram 1.8 Facklig anslutning efter sektor år 2017. Tjänstemän
Anställda (exkl. heltidsstud.)

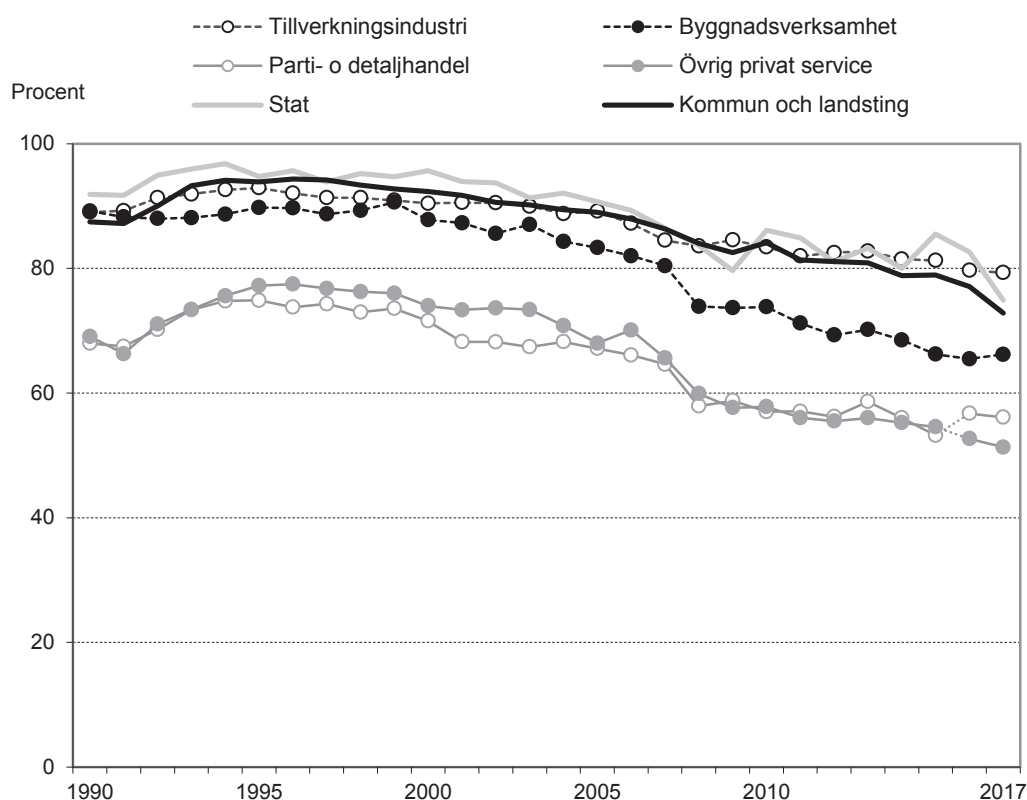


Den fackliga anslutningen var som högst i mitten av 1990-talet och bland arbetare var den fackliga anslutningen högst i sektorerna Stat, Kommun och landsting där närmare 95 procent av arbetarna var fackligt anslutna. Tillverkningsindustri och Byggnadsverksamhet var dock inte långt efter med drygt 90 procents facklig anslutning (se diagram 1.9 och tabell 1.5).

Även inom servicesektorerna Parti- och detaljhandel samt Övrig privat service nådde den fackliga anslutningen historiskt höga nivåer runt år 1995 då drygt 75 procent av arbetarna var fackligt anslutna i dessa sektorer.

Efter toppnoteringarna i mitten av 1990-talet har den fackliga anslutningen minskat inom samtliga sektorer, men i olika grad. Bland arbetare har det minskat mest i sektorerna Byggnadsverksamhet och Övrig privat service, cirka 25 procentenheter år 1995-2016. Nästan lika stor minskning, cirka 20 procentenheter, har det varit i Parti- och detaljhandel, Stat samt Kommun och landsting. Minst tapp har Tillverkningsindustrin, 14 procentenheter.

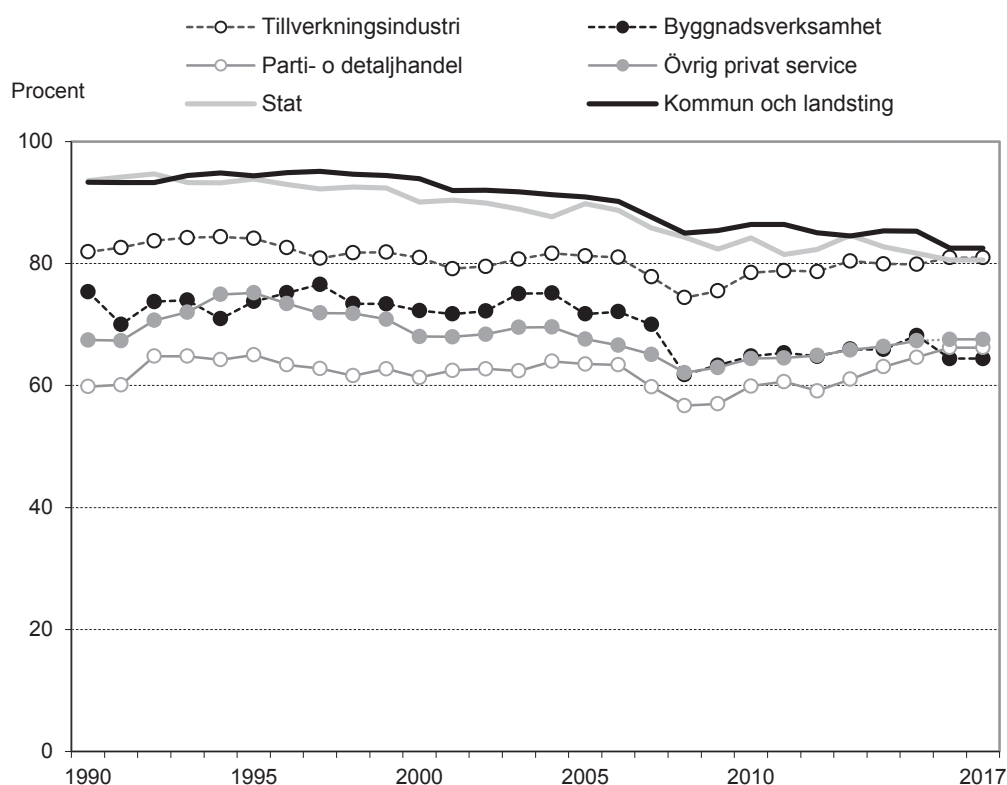
Diagram 1.9 Facklig anslutning efter sektor år 1990-2017. Arbetare
Anställda (exkl. heltidsstud.)



För tjänstemän har den fackliga anslutningen inte minskat i samma utsträckning som bland arbetare i någon av de sex sektorerna. I sektorerna Parti- och detaljhandel samt Tillverkningsindustri ligger dagens andelen fackligt anslutna tjänstemän på ungefär sammanivå som i mitten av 1990-talet. I Parti- och detaljhandel är den till och med lite högre idag, 66 procent jämfört med 1990-talets toppnotering på 65 procent.

Mest har den fackliga anslutningen bland tjänstemän minskat i sektorerna Stat samt Kommun och landsting, 12 resp. 13 procentenheter år 1995-2017, medan den minskat med åtta resp. nio procentenheter i Byggnadsverksamhet och Övrig privat service. De senaste 8-9 åren har dock minskningen avstannat i samtliga sektorer (se diagram 1.10 och tabell 1.5).

Diagram 1.10 Facklig anslutning efter sektor år 1990-2017. Tjänstemän Anställda (exkl. heltidsstud.)



Tabell 1.5 Facklig anslutning efter klass och sektor år 1990-2017. Procent
Anställda (exkl. heltidsstud.)

Klass och sektor	1990	1995	2000	2005	2010	2015	2017
Arbetare							
Tillverkningsindustri	89	93	90	89	83	81	79
Byggnadsverksamhet	89	90	88	83	74	66	66
Parti- o detaljhandel	68	75	72	67	57	53	56
Övrig privat service	69	77	74	68	58	55	51
Stat	92	95	96	96	86	86	75*
Kommun och landsting	87	94	92	89	84	79	73
Samtliga	84	88	85	80	71	65	63
Tjänstemän							
Tillverkningsindustri	82	84	81	81	79	80	81
Byggnadsverksamhet	75	74	72	72	65	68	64
Parti- o detaljhandel	60	65	61	64	60	65	66
Övrig privat service	67	75	68	68	64	67	68
Stat	94	94	90	90	84	82	81
Kommun och landsting	93	94	94	91	86	85	83
Samtliga	81	84	80	79	73	74	74
Samtliga anställda	82	85	82	78	72	71	70

* Ändringar i yrkeskodning i bl.a. statligt ägda bolag medförde ett större antal arbetare vilket påverkat skattning.

Anställningsform

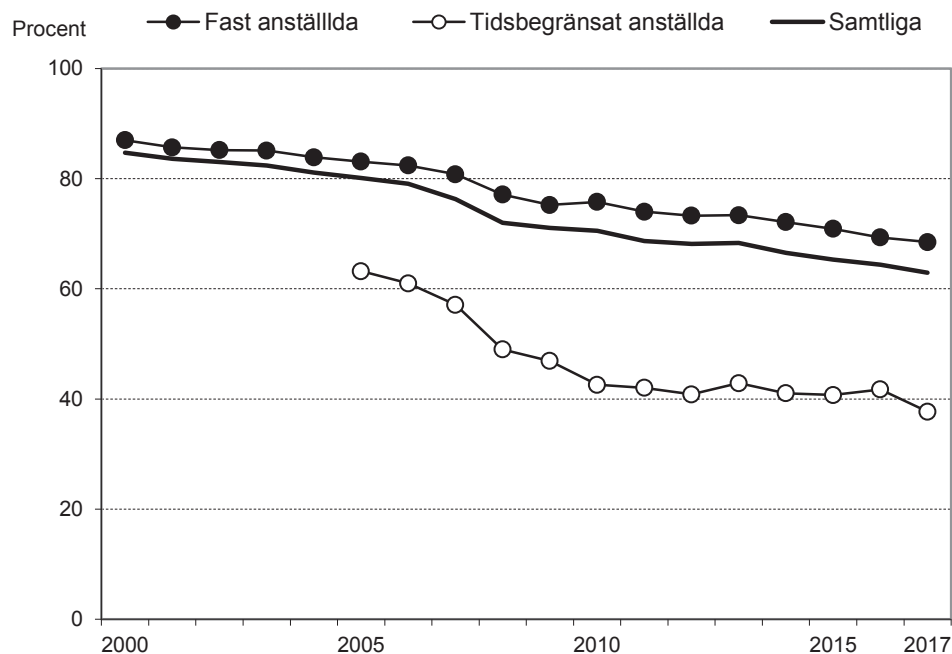
Fast anställda är i högre grad fackligt anslutna än tidsbegränsat anställda. Det gäller bland såväl arbetare som tjänstemän. Skillnaden är dock större bland arbetarna.

År 2017 var 69 procent av de fast anställda arbetarna fackligt anslutna medan 38 procent av de tidsbegränsat anställda arbetarna var det. Det skiljer därmed 31 procentenheter mellan fast och tidsbegränsat anställda arbetare (se diagram 1.11 och tabell 1.6).

Skillnaden mellan fast och tidsbegränsat anställda arbetare ökade kraftigt åren 2006-2010, då avgiften till a-kassan höjdes och villkoren i arbetslöshetsförsäkringen försämrades. På fyra år minskade andelen fackligt anslutna tidsbegränsat anställda arbetare från 63 till 43 procent. Även bland fast anställda arbetare minskade andelen fackliga anslutningen men inte lika mycket, från 83 till 76 procent år 2005-2010.

Skillnaden i facklig anslutning mellan fast och tidsbegränsat anställda arbetare ökade därmed från 20 till 33 procentenheter år 2005-2010. Därefter har skillnaden minskat något till dagens 31 procentenheter.

Diagram 1.11 Facklig anslutning efter anställningsform år 2000-2017*. Arbetare Anställda (exkl. heltidsstud.)

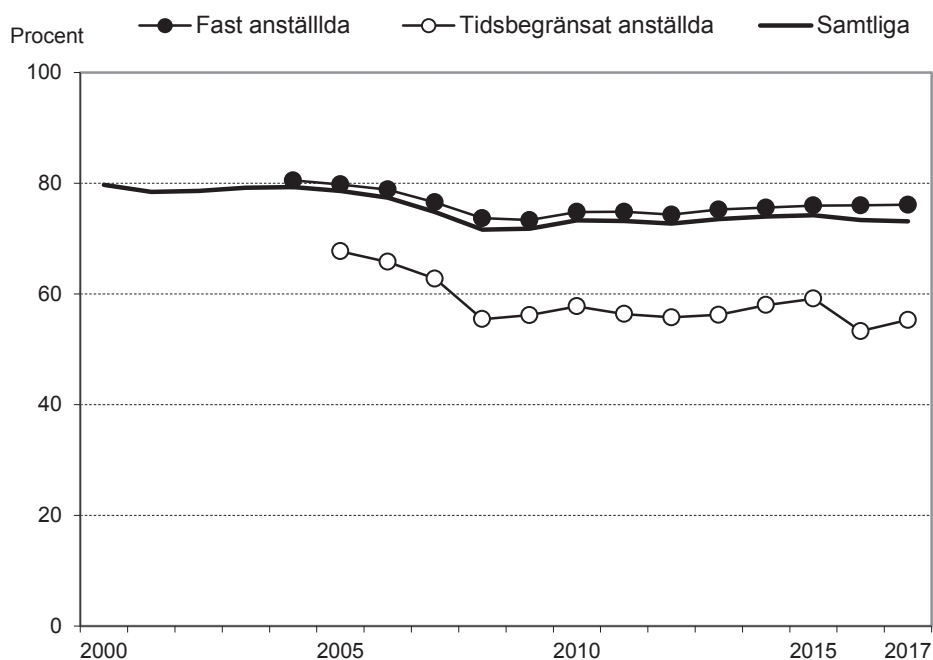


* Tidsbegränsat anställda ingår i rapportens dataunderlag fr.o.m. år 2005

Bland tjänstemän var 76 procent av de fast anställda fackligt anslutna liksom 55 procent av de tidsbegränsat anställda år 2017.

Även bland tjänstemän inleddes en kraftig minskning av den fackliga anslutningen bland tidsbegränsat anställda år 2006. Minskningen blev dock relativt kortvarig och upphörde runt år 2008 och år 2009 började den fackliga anslutningen att återhämta sig bland såväl fast som tidsbegränsat anställda tjänstemän (se diagram 1.12 och tabell 1.6).

Diagram 1.12 Facklig anslutning efter anställningsform år 2000-2017*. Tjänstemän Anställda (exkl. heltidsstud.)



* Tidsbegränsat anställda ingår i rapportens dataunderlag fr.o.m. år 2005

Tabell 1.6 Fackligt anslutna efter anställningsform år 2005-2017. Procent Anställda (exkl. heltidsstud.)

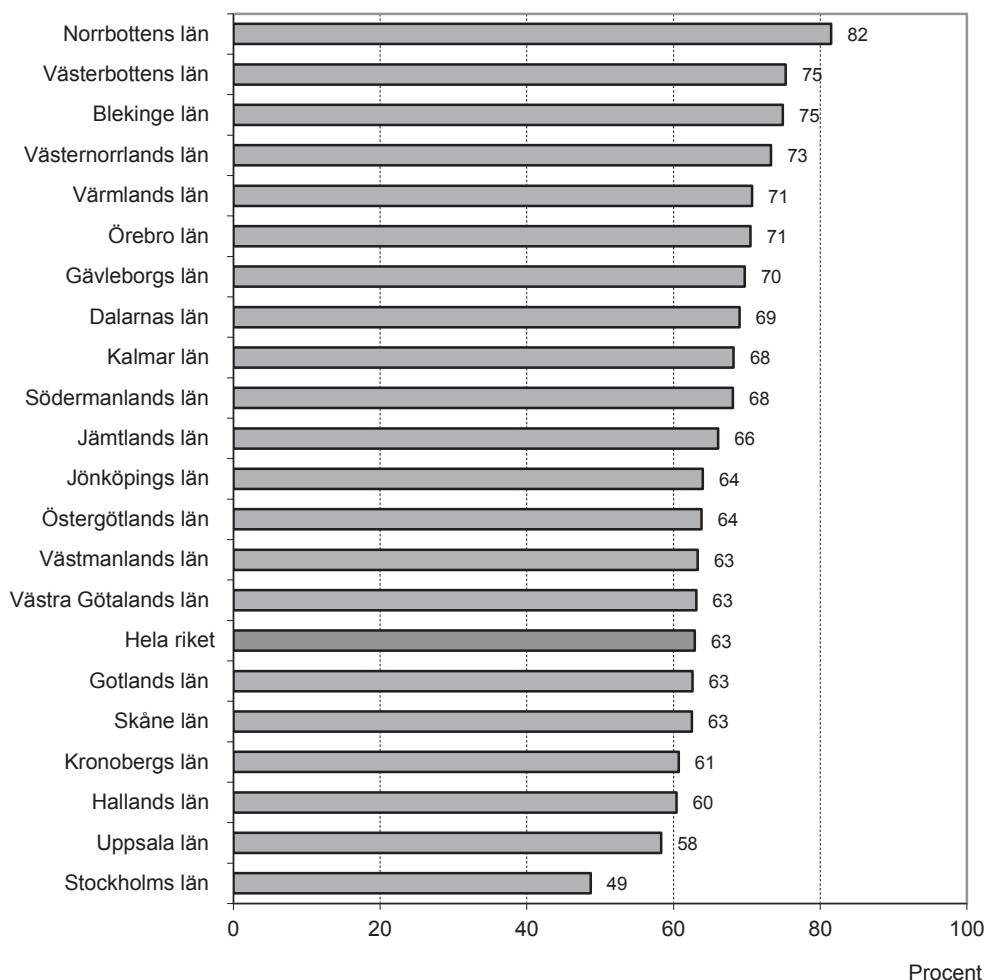
År	Arbetare			Tjänstemän		
	Fast anställda	Tidsbegränsat anställda	Samtliga	Fast anställda	Tidsbegränsat anställda	Samtliga
2005	83	63	80	80	68	79
2010	76	43	71	75	58	73
2015	71	41	65	76	59	74
2017	69	38	63	76	55	73

Region

Den fackliga anslutningen är högst i Norrland och lägst i Stockholm. Fördelat efter län så är den fackliga anslutningen bland arbetare högst i de två nordligaste länen Norrbotten och Västerbotten där 82 resp. 75 procent av arbetarna är fackligt anslutna. Även i Blekinge län är andelen 75 procent medan Västernorrlands län ligger strax efter med 73 procent.

Lägst andel fackligt anslutna arbetare är det i Stockholms län där 49 procent av arbetarna är fackligt anslutna. Närmast över kommer Uppsala län med 58 procent och Hallands län med 60 procent (se diagram 1.13 och tabell 1.7).

Diagram 1.13 Facklig anslutning efter län år 2017. Arbetare Anställda (exkl. heltidsstud.)

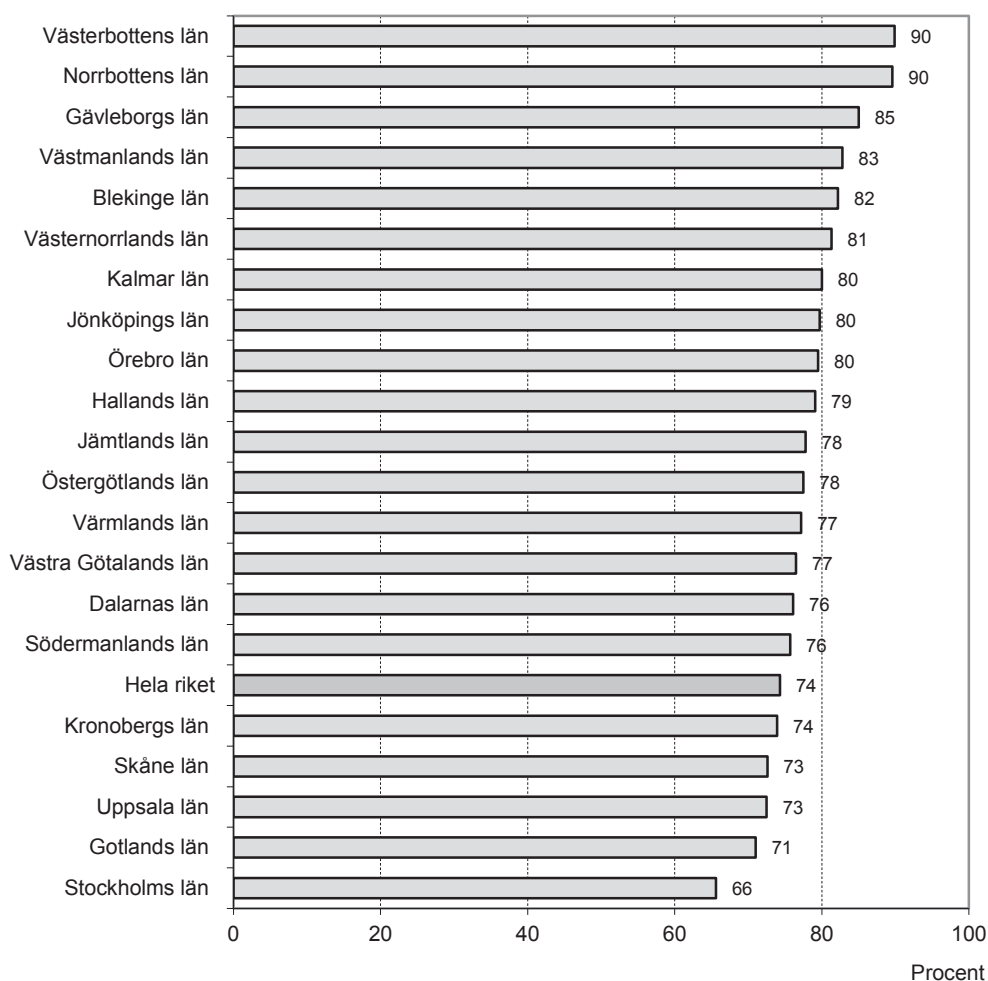


Även bland tjänstemän är den fackliga anslutningen högst i de nordligaste länen. I både Västerbottens och Norrbottens län är 90 procent av tjänstemännen fackligt anslutna. Närmast efter kommer Gävleborgs och Västmanlands län med 85 respektive 83 procent.

Lägst andel fackligt anslutna tjänstemän är det i Stockholms län, 63 procent. Närmast över ligger Gotlands län med 71 procent samt Uppsala och Skåne län, båda med 73 procent (se diagram 1.14 och tabell 1.7).

Den fackliga anslutningen är högre bland tjänstemän än bland arbetare i samtliga län. I flertalet län är skillnaden över 10 procentenheter. I Stockholms, Jönköpings, Hallands, Västmanlands, Gävleborgs och Västerbottens län är skillnaden över 15 procentenheter.

Diagram 1.14 Facklig anslutning efter län år 2017. Tjänstemän
Anställda (exkl. heltidsstud.)



Stockholms län har en betydligt lägre fackliga anslutningen än i övriga landet bland såväl arbetare som tjänstemän. Stockholm är även det län som har flest anställda och år 2017 fanns det drygt en miljon anställda i Stockholms län vilket motsvarar knappt en fjärdedel, 24 procent, av samtliga anställda i Sverige. Av de anställda i Stockholms län var drygt 700 000 tjänstemän och 300 000 arbetare. Antalet tjänstemän är alltså mer än dubbelt så många som antalet arbetare i Stockholms län vilket medför att den fackliga anslutningen i Stockholm påverkar genomsnittet för hela riket mer för tjänstemän än för arbetarna.

Å andra sidan är skillnaden i fackliga anslutningen mellan Stockholm och övriga Sverige större bland arbetare än bland tjänstemän så den låga fackliga anslutningen i Stockholms län är av stor betydelse för både arbetare och tjänstemän.

Exakt varför den fackliga anslutningen är så pass mycket lägre i Stockholm än i övriga landet är inte helt enkelt att finna någon saklig förklaring till. Man skulle kunna tro att det beror på att arbetsmarkanden i Stockholm inte ser ut som i övriga landet. Som nämnts ovan är det betydligt större än i alla andra län. De anställdas fördelning över olika sektorer skiljer sig även då andelen anställda inom Tillverkningsindustri är mindre i Stockholm än i övriga landen medan tjänstesektorn är större. Arbetskraften är även yngre i Stockholm än i övriga Sverige.

Det visar sig dock att den fackliga anslutningen är klart lägre i Stockholm i såväl samtliga sektorer som i samtliga åldrar (se diagram 1.15 och 1.16) så skillnader i sektor- och åldersfördelning räcker inte som förklaring. Och det gäller även andra mätbara variabler som det finns regional statistik för. Förklaringen ligger kanske i att det i Stockholm, och i viss grad även i Göteborg och Malmö, föreligger en mer ljummen attityd till att gå med i en fackförening. Möjligen är känslan av att ”klara sig själv” starkare i storstäderna än i övriga landet.

Tabell 1.7 Facklig anslutning efter län år 2017. Procent
Anställda efter klass

Län	Arbetare	Tjänstemän	Samtliga
01 - Stockholms län	49	66	61
03 - Uppsala län	58	73	67
04 - Södermanlands län	68	76	72
05 - Östergötlands län	64	78	72
06 - Jönköpings län	64	80	72
07 - Kronobergs län	61	74	68
08 - Kalmar län	68	80	74
09 - Gotlands län	63	71	67
10 - Blekinge län	75	82	79
12 - Skåne län	63	73	69
13 - Hallands län	60	79	71
14 - Västra Götalands län	63	77	71
17 - Värmlands län	71	77	74
18 - Örebro län	71	80	76
19 - Västmanlands län	63	83	75
20 - Dalarnas län	69	76	73
21 - Gävleborgs län	70	85	78
22 - Västernorrlands län	73	81	78
23 - Jämtlands län	66	78	73
24 - Västerbottens län	75	90	83
25 - Norrbottens län	82	90	85
Hela riket	63	74	70

Diagram 1.15 Facklig anslutning efter region och sektor år 2017. Arbetare Anställda (exkl. heltidsstud.)

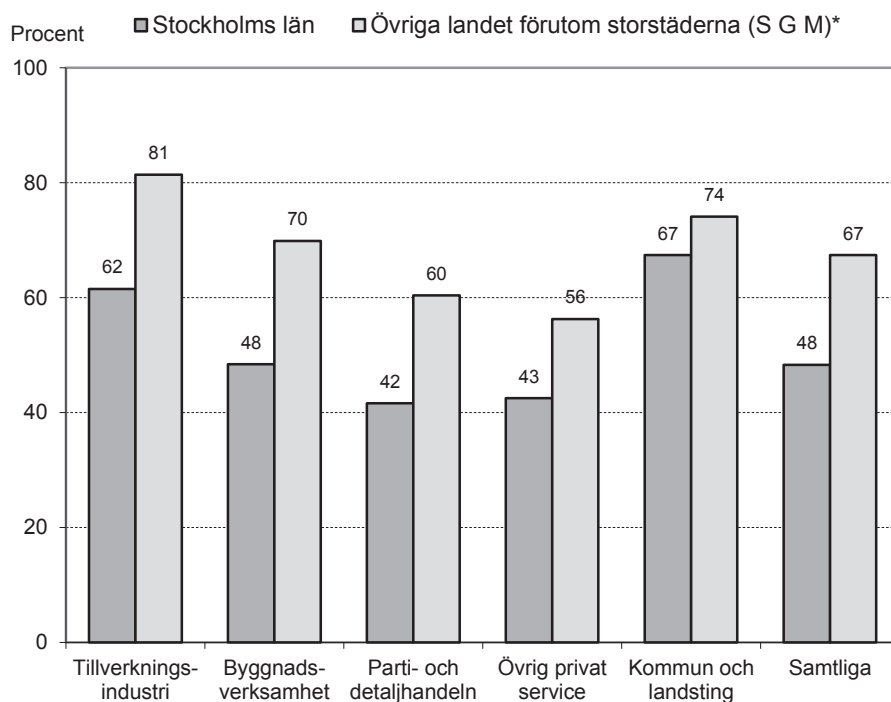
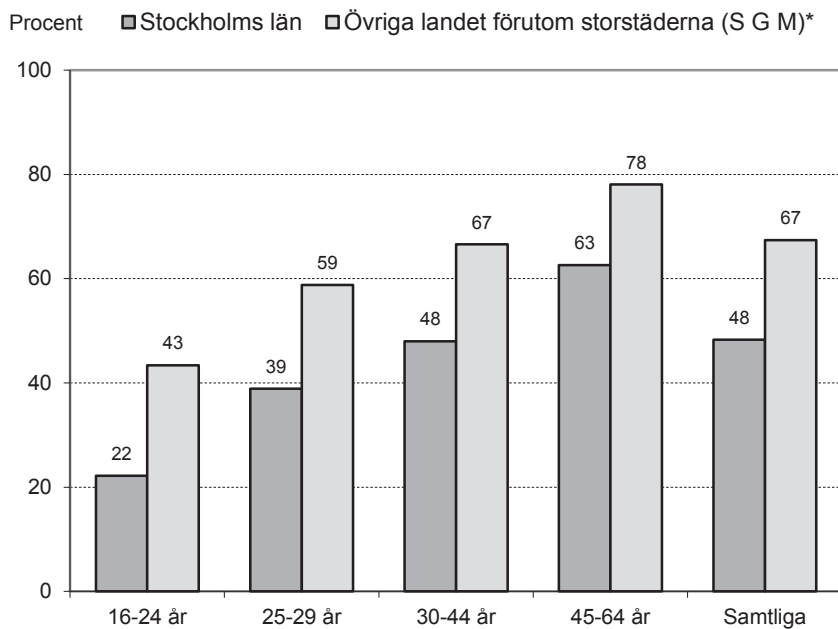


Diagram 1.16 Facklig anslutning efter region och ålder år 2017. Arbetare Anställda (exkl. heltidsstud.)

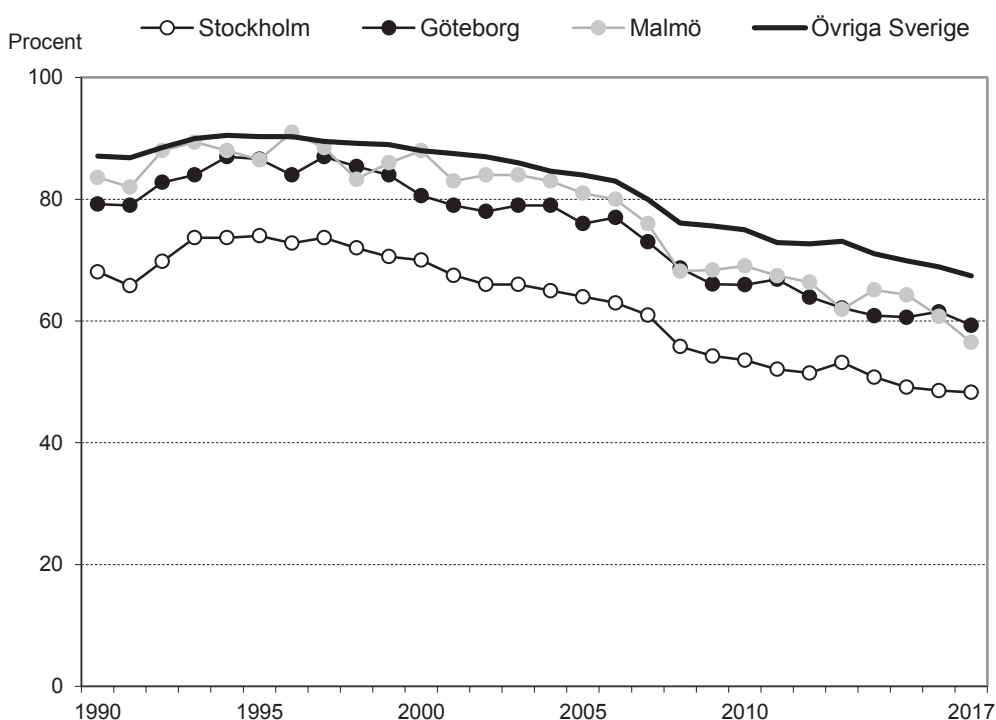


* S=Stockholm G=Göteborg M= Malmö

Den låga fackliga anslutningen i Stockholm är inget nytt fenomen och bland arbetare har den legat cirka 20 procentenheter lägre i Stockholm än i övriga Sverige större delen av år 1990-2017.

Även i Göteborg och Malmö har den fackliga anslutningen mestadels legat klart under genomsnittet för övriga Sverige. De senaste åren har den legat runt 10 procentenheter under övriga Sverige i såväl Göteborg som Malmö (se diagram 1.17).

Diagram 1.17 Facklig anslutning efter region* år 1990-2017. Arbetare Anställda (exkl. heltidsstud.)



* Den regionala indelning som används i detta diagram är så kallade H-regioner där H står för Homogena med avseende på befolkningsunderlaget. Den är en gruppering av kommuner efter lokalt och regionalt befolkningsunderlag längs skalan storstad – glesbygd. Se www.scb.se för mer information.

Födelse land

Den fackliga anslutningen är lägre bland anställda som är födda i utlandet jämfört med födda i Sverige. Av samtliga anställda som är födda i utlandet är 61 procent fackligt anslutna medan 72 procent av anställda födda i Sverige är fackligt anslutna. Den fackliga anslutningen är alltså drygt 10 procentenheter lägre bland födda i utlandet jämfört med födda i Sverige.

Skillnaden är dock större bland arbetare än bland tjänstemän. Bland arbetare är 54 procent av anställda födda i utlandet fackligt anslutna jämfört med 66 procent av födda i Sverige. Bland tjänstemän är 68 resp. 75 procent fackligt anslutna av födda i utlandet resp. i Sverige (se diagram 1.18 och tabell 1.8).

Skillnaden är dock stor även bland de utrikes födda. Högst facklig anslutning är det bland arbetare födda i Norden exkl. Sverige, 72 procent. Det är till och med högre än för födda i Sverige. Lägst andel fackligt anslutna arbetare är det bland födda i Övriga världen (Afrika, Syd- och Mellanamerika samt Asien exkl. Japan). Av dessa är 48 procent fackligt anslutna (se diagram 1.19 och tabell 1.8).

Bland tjänstemän är skillnaden mindre då den fackliga anslutningen är som högst bland födda i Sverige med 73 procent och som lägst bland födda i Övriga världen med 67 procent.

Diagram 1.18 Facklig anslutning efter klass och födelse land år 2017
Anställda (exkl. heltidsstud.)

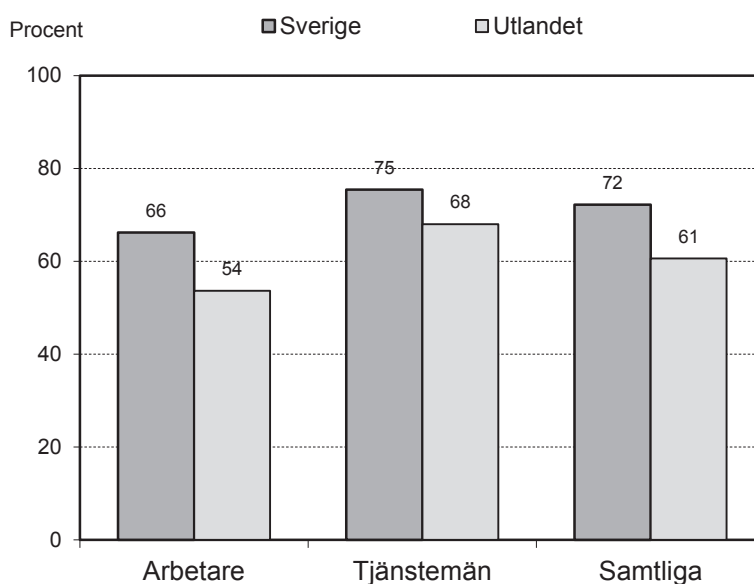
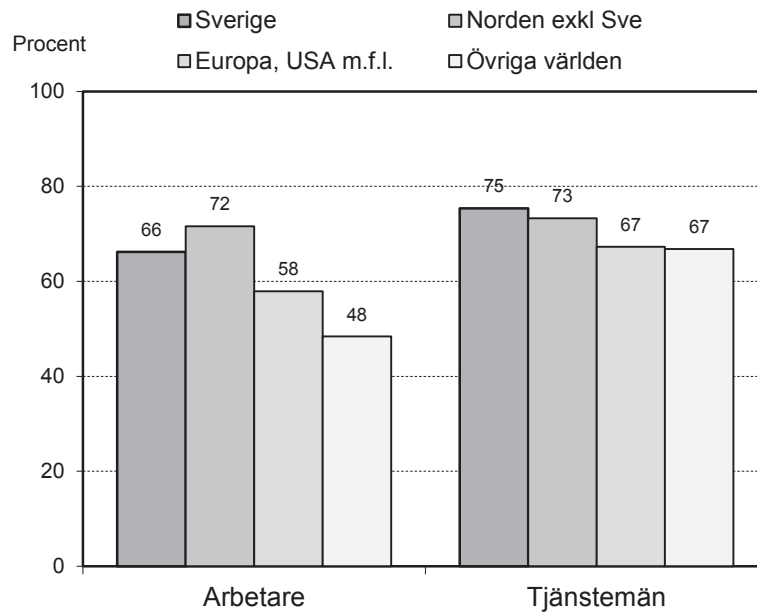


Diagram 1.19 Facklig anslutning efter klass och födelse land år 2017
Anställda (exkl. heltidsstud.)



Tabell 1.8 Facklig anslutning efter klass, kön och födelse land år 2017. Procent
Anställda (exkl. heltidsstud.)

	Födelse land					Samtliga födda i utlandet	Samtliga
	Sverige	Norden exkl. Sverige.	Europa, USA, Kanada, Japan o Oceanien	Övriga världen	Samtliga födda i utlandet		
Arbetare	66	72	58	48	54	63	
Kvinnor	68	75	58	52	56	64	
Män	65	68	58	46	52	62	
Tjänstemän	75	73	67	67	68	74	
Kvinnor	78	77	70	72	72	77	
Män	72	67	65	61	63	71	
Samtliga anställda	72	73	63	56	61	70	
Kvinnor	75	76	65	61	65	73	
Män	69	67	61	52	57	67	

Arbetslösa

Även arbetslösa tillfrågas i AKU om de är fackligt anslutna och år 2017 var 29 procent av samtliga arbetslösa fackligt anslutna. Räknas heltidsstuderande bort ökar andelen till 34 procent (se diagram 1.20 och tabell 1.9).

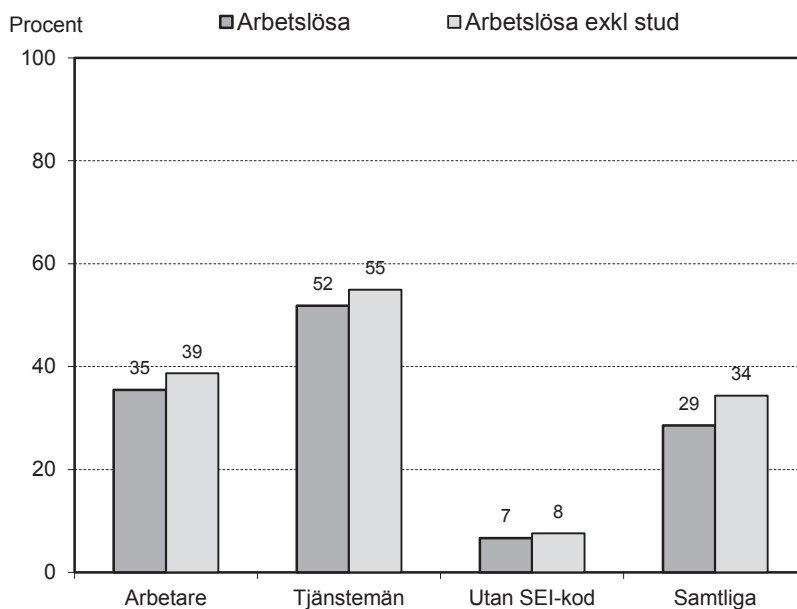
Bland arbetslösa arbetare var 35 procent fackligt anslutna, 39 procent exklusive heltidsstuderande, och bland arbetslösa tjänstemän 52 procent, 55 procent exklusive heltidsstuderande.

En stor grupp arbetslösa har dock inte någon SEI-kod då de inte hade något yrke närmast före de blev arbetslösa. De flesta var troligen studerande. Av de utan SEI-kod var endast 7 procent fackligt anslutna, 8 procent exklusive heltidsstuderande.

Tabell 1.9 Facklig anslutning efter klass år 2017. Arbetslösa

Klass	Samtliga		Exkl HeltidsStuderande	
	Arbetslösa Antal	Därav: Fackligt anslutna Procent	Arbetslösa Antal	Därav: Fackligt anslutna Procent
Arbetare	147 700	35	105 200	39
Tjänstemän	84 700	52	61 500	55
SEI-kod saknas	136 500	7	64 400	8
Samtliga	368 900	29	231 200	34

Diagram 1.20 Arbetslösa efter facklig anslutning och klass år 2017



2

Antal medlemmar i LO-förbunden år 1899-2015

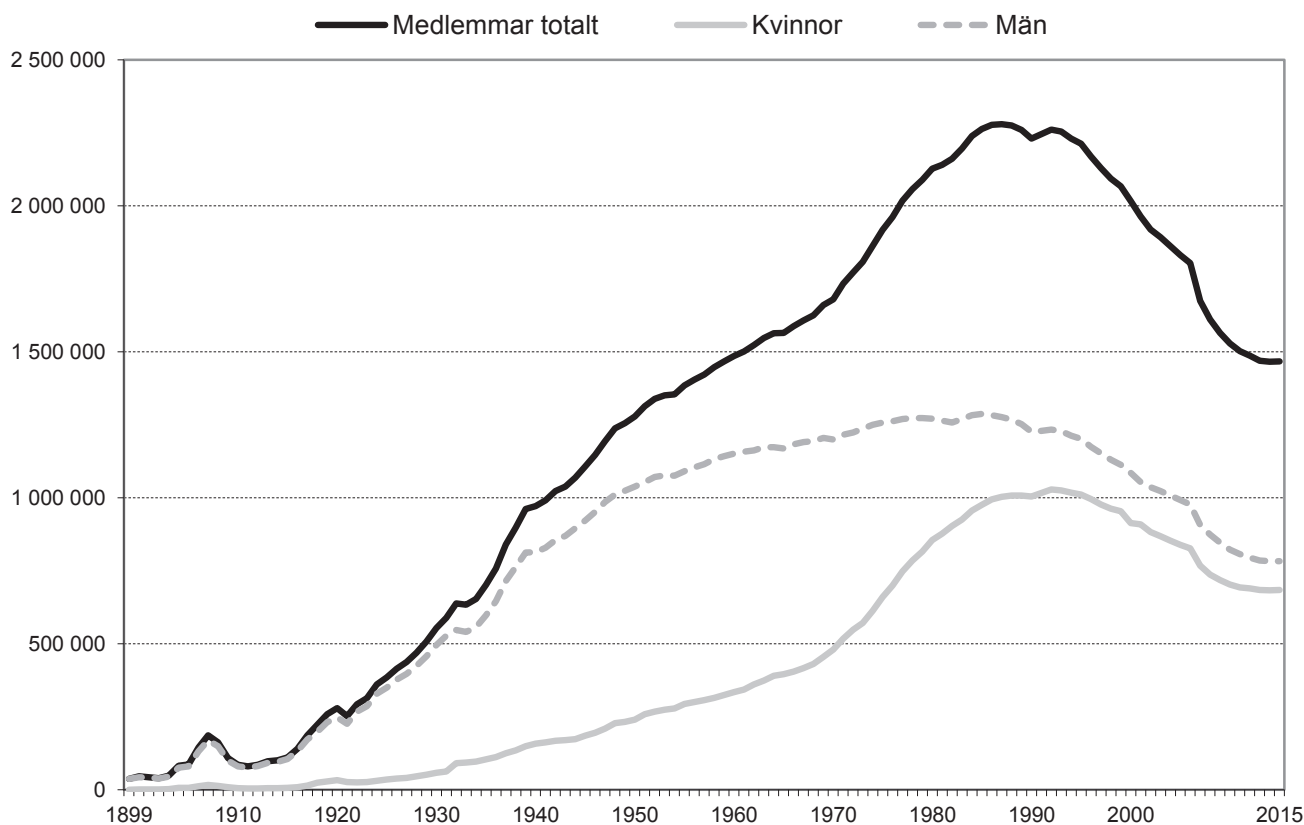
Antalet medlemmar i LO-förbunden ökade nästan oavbrutet från att LO bildades år 1898 fram till 1990-talet. Antalet medlemmar kulminerade år 1988 då 2 275 000 arbetare var medlemmar i något LO-förbund. Därefter har antalet medlemmar vänt neråt och år 2015 hade LO-förbunden totalt 1 467 000 medlemmar.

Vändningen neråt kom i samband med 1990-talskrisen som främst drabbade arbetare, framförallt ungdomar och industriarbetare. De industrijobb som då försvann har sen inte kommit tillbaka och bland ungdomar har det etablerats en betydligt lägre organisationsgrad än för andra åldersgrupper.

År 2007 fick medlemstappet extra fart neråt i samband med höjda a-kasseavgifter och försämrade villkor i arbetslöshetsförsäkringen och på tre år tappade LO-förbunden 240 000 medlemmar.

De senaste åren, år 2014-2015, syns en tendens till att antalet medlemmar upphört att minska.

Diagram 2.1 Antal medlemmar i LO-förbunden efter kön. År 1899-2015



Bilaga 1 Metod och dataunderlag

Rapporten syftar till att beskriva den fackliga anslutningen bland anställda efter klass och kön år 1990-2017.

Facklig anslutning

Med facklig anslutning avses här anställda. Anställda som även uppger att de studerar på heltid har dock exkluderats.

Dataunderlag

Rapporten bygger på data från Statistiska centralbyråns Arbetskraftsundersökningar (AKU). Dessa innehåller sedan år 1987 frågor om facklig anslutning. LO har beställt tilläggstabeller med facklig anslutning efter klass och kön sedan år 1990.

Population

Urvalet i AKU gäller hela befolkningen i åldern 16-64 år. Frågan gällande fackligt medlemskap ställs dock bara till de som under mätperioden ingått i arbetskraften och var anställda eller arbetslösa. Egna företagare och personer utanför arbetskraften tillfrågas inte om facklig anslutning.

Heltidsstuderande

I rapporten ingår ej anställda som uppger sig studera på heltid. År 2017 var cirka 236 000 anställda heltidsstuderande, 136 000 arbetare och 100 000 tjänstemän. Förklaringen till att så pass många är både anställda och heltidsstuderande är troligen att det i AKU endast krävs att man arbetat minst en timme under mätveckan för att räknas som sysselsatt.

Mätperiod och urval

Mätperioden är 1a kvartalet respektive år. Urvalet består av drygt 60 000 personer i åldern 16-64 år.

Facklig anslutning före 1987

Uppgifter gällande före år 1987 är hämtade från SCBs undersökningar om levnadsförhållanden (ULF).



Rapporten kan hämtas som pdf-dokument på LOs hemsida.

Juni 2017

ISBN 978-91-566-3242-6

www.lo.se

OMSLAGSFOTO: Lars Forsstedt