



ETT HELHETSGREPP OM ARBETSMARKNADSPOLITIKEN

Yrkesutbildning löser matchningsproblemen

Annika Sundén, docent i nationalekonomi



Landsorganisationen i Sverige

Sverige har sedan 1990-talet haft hög arbetslöshet. I och med covid-19-pandemin har långtidsarbetslösheten ökat samtidigt som behovet av en klimatsmart, grön omställning blir allt mer akut.

Vi på LO är övertygade om att det går att göra mer för att sänka arbetslösheten och samtidigt rusta arbetslösa och löntagare för att bättre kunna möta strukturomvandlingen. Kampen för full sysselsättning och en progressiv samhällsutveckling måste handla om att arbetslösa inte bara ska få ett jobb, utan rätt jobb. Därför ska inte ekonomisk trygghet för arbetslösa och anställningsförhållanden på det nya jobbet glömmas bort.

För att lyckas med detta gäller det att ta till sig av den forskning och de goda exempel som finns och knyta samman arbetsmarknadspolitikens olika delar till en helhet. Det är bakgrunden till att LOs styrelse nu beslutat att genomföra projektet *Ett helhetsgrepp om arbetsmarknadspolitiken*.

Projektet är ett led i att lyfta två av de områden som LO-kongressen 2020 beslutade skulle sättas i fokus: trygga jobb och ökad jämlikhet. Vi ska genom ett antal kortrapporter visa hur olika delar av arbetsmarknadspolitiken fungerar, hitta goda exempel och visa vad som kan göras bättre.

Kortrapporterna kommer att mynna ut i ett arbetsmarknadspolitiskt program där konkreta förslag för att förbättra Sveriges arbetsmarknadspolitik läggs fram samtidigt som vi förklarar hur arbetsmarknadspolitikens olika delar är beroende av varandra för att fungera på bästa sätt.

Susanna Gideonsson

LOs ordförande

© Landsorganisationen i Sverige 2022

Omslagsfoto: Lars Forsstedt

Grafisk form: LO

Produktion och tryck: Bantorget Grafiska AB, Stockholm 2022

ISBN 978-91-566-3578-6

LO 22.10 500

Innehåll

1. Sammanfattning	5
2. Läget på arbetsmarknaden	7
3. Vem är arbetslös?	9
3.1 Demografiska faktorer	12
3.2 Regionala skillnader	15
4. Efterfrågan på arbetskraft	17
5. Omställningen i ekonomin och effekten på arbetsmarknaden	21
6. Matchningen på arbetsmarknaden	22
7. Arbetsmarknadspolitiken	24
7.1 Arbetsförmedlingens roll i arbetsmarknadspolitiken	25
7.2 Omfattningen av insatser	26
7.3 Arbetsmarknadsutbildningar kan spela en viktig roll men används knappt	27
7.4 Upphandlade matchningstjänster har ökat till följd av reformen	29
7.5 Subventionerade anställningar kan underlätta vägen till ett arbete	32
7.6 Stödet till gruppen som står längst ifrån arbetsmarknaden	33
8. Rekommendationer	37
9. Referenser	40
10. Appendix	42

Rapporten är skriven av Annika Sundén, docent i nationalekonomi och före detta analysdirektör på Arbetsförmedlingen. Tidigare har Annika varit chefsekonom på Styrelsen för internationellt utvecklingssamarbete (SIDA). Hon har också varit chef för ledningsstaben och ställföreträdande generaldirektör vid Pensionsmyndigheten, verksamhetsområdeschef för pension vid Försäkringskassan samt arbetat i ett antal statliga utredningar. Annika har även varit forskningschef vid Center for Retirement Research vid Boston College och arbetat som ekonom vid amerikanska centralbanken, Federal Reserve.

Författaren ansvarar själv för rapportens innehåll och slutsatser.

1. Sammanfattning

SVERIGE HAR UNDER MÅNGA ÅR haft en god arbetsmarknad med stark efterfrågan på arbetskraft. I skola, vård och omsorg har bristen varit stor i många yrken under lång tid och prognoser visar att det förväntas fortsätta. Det samma gäller för flera hantverksyrken och transportsektorn. Yrken kopplade till den gröna omställningen, ny teknik och digitalisering har också stor brist på arbetskraft.

Trots detta är arbetslösheten ett samhällsproblem. I slutet av augusti 2022 var 335 000 personer inskrivna vid Arbetsförmedlingen vilket motsvarar en arbetslöshet på 6,6 procent, ungefär samma nivå som under högkonjunkturen före pandemin. Den genomsnittliga arbetslöshetssiffran döljer en markant tudelning på svensk arbetsmarknad och närmare 160 000 personer varit arbetslösa i 12 månader eller längre.

Rapporten analyserar två grupper av arbetslösa: de med arbetslöshets-tider mellan 3–14 månader och de med arbetslöshet längre än 14 månader. Arbetslösa personer har olika bakgrunder, ålder och utbildning som ger olika förutsättningar att få ett arbete, men gemensamt är att ju längre någon varit arbetslös desto svårare är det att komma tillbaka till arbete. Analysen visar att flera av orsakerna till arbetslösheten är strukturella och att fler arbetslösa måste kunna ta del av utbildning, framför allt yrkesutbildning, för att kunna få ett arbete på svensk arbetsmarknad.

Arbetsmarknaden varierar regionalt med stora skillnader mellan länen med lägst respektive högst arbetslöshet. Efterfrågan på arbetskraft skiljer sig också mellan län både i omfattning och i vilka sektorer arbete finns. Slutsatsen från analysen är att möjligheterna att få ett arbete kan förbättras för en arbetslös av att flytta till en annan region.

Arbetsmarknadspolitiken spelar en viktig roll för att minska arbetslösheten, både för arbetslösa med kortare arbetslöshetstider och för de som är långtidsarbetslösa. Men förändringar krävs i arbetsmarknadspolitiken och hur den implementeras av Arbetsförmedlingen för att matchningen på arbetsmarknaden ska förbättras. Rapporten visar att

arbetsmarknadspolitiken har tillräckligt många verktyg men insatserna används inte i tillräcklig omfattning.

Tre förslag för att stärka arbetsmarknadspolitiken och minska arbetslösheten

- Utbudet av arbetsmarknadsutbildningar och antalet deltagare måste öka avsevärt. Kvinnor och män ska få ta del av arbetsmarknadsutbildningar i samma omfattning. Arbetsmarknadsutbildningar bör finnas inom fler yrken med stor brist på arbetskraft, till exempel vård och omsorg. Utbudet av arbetsmarknadsutbildningar bör kopplas till bristyrken regionalt. Arbetslösa bör uppmuntras att flytta för att ta del av yrkesutbildning.
- Arbetsförmedlingen har en särskilt viktig roll som stöd för dem som varit arbetslösa länge och som behöver flera insatser för att få ett arbete. Insatserna till dem som står långt ifrån arbete är i dag osystematiska och otillräckliga. Arbetsförmedlingen bör bygga upp förmedlingstjänster i egen regi på ett enhetligt sätt och öka lokal närvaro i hela landet. Projektet *Jämställd etablering* visade på ett arbets sätt *Matchning från dag 1* med goda resultat, belagda av forskning, som leder till arbete för långtidsarbetslösa. Extratjänster eller andra subventionerade tjänster i offentlig sektor är särskilt viktiga för långtidsarbetslösa och bör återinföras.
- Stärk kopplingen mellan arbetsmarknadspolitiken och utbildningspolitiken. Många reformer har genomförts i olika delar av utbildningssystemet, men en helhetssyn saknas liksom ett tydligt arbetsmarknadsfokus. Konsekvensen är att det kan vara svårt för en arbetssökande att veta vilka möjligheter till utbildning som finns, med vilken ersättning och vilka yrken de leder till. Öka anvisningarna till reguljär utbildning för arbetslösa utan gymnasieutbildning.

2. Läget på arbetsmarknaden

SVERIGE HAR UNDER MÅNGA ÅR haft en god arbetsmarknad med stark efterfrågan på arbetskraft i flera sektorer. Antalet lediga platser är för närvarande rekordhøgt, men bristen på arbetskraft har varit märkbar länge i yrken både på högskole- och gymnasienivå. Bland högskoleyrken märks sjuksköterskor, IT-utvecklare och ingenjörer och några exempel på gymnasienivå är undersköterska, personlig assistent, snickare, elektriker och kockar (Arbetsförmedlingen 2022d).

Arbetsmarknaden drabbades hårt under pandemin men omfattande stödinsatser, framför allt korttidsarbete, dämpade konsekvenserna och bidrog till återstarten av ekonomin. I slutet av augusti 2022 var 335 000 personer inskrivna vid Arbetsförmedlingen, vilket motsvarar en arbetslöshet på 6,6 procent, ungefär samma nivå som under högkonjunkturen före pandemin. Men den genomsnittliga arbetslöshetssiffran döljer en tydlig tudelning på svensk arbetsmarknad. Närmare 160 000 personer har varit arbetslösa i mer än ett år och tiderna i långtidsarbetslöshet ökar. Allt fler av de långtidsarbetslösa har varit utan arbete allt längre (Arbetsförmedlingen 2022a).

Arbetslösheten och tudelningen på arbetsmarknaden är ett samhällsproblem med betydande negativa konsekvenser. Arbetslöshet är en stor förlust för personen som drabbas – arbetslösa har lägre inkomster, sämre hälsa och känsla av sammanhang. Företagens svårigheter att rekrytera och brist på arbetskraft påverkar ekonomin negativt, liksom företagets utveckling och konkurrenskraft. Klimatomställning och digitalisering ställer ytterligare krav på matchningen på arbetsmarknaden och på kompetensförsörjningen. Flera av orsakerna till arbetslösheten är strukturella och kräver förändringar i arbetsmarknadspolitiken, framför allt i hur yrkesutbildningar och annan utbildning används.

Stor osäkerhet och kriget i Ukraina påverkar världens ekonomier med hög inflation, räntehöjningar, brist på energi och komponenter som följd. Än så länge har det allvarliga läget i ekonomin inte gjort avtryck på den svenska arbetsmarknaden, men troligt är att arbetsmarknaden inom kort

kommer att påverkas. Konjunkturinstitutet spår i sin senaste konjunkturbarometer att Sverige går in i lågkonjunktur år 2023 och att arbetslösheten då börjar stiga (Konjunkturinstitutet 2022).

Matchningen på svensk arbetsmarknad behöver förbättras och för att kunna svara på *hur* behövs kunskap om olika grupper av arbetslösa. Arbetslösa är en heterogen grupp; ålder, utbildning och tidigare arbetslivserfarenhet varierar stort. Olika typer av insatser behövs för att arbetslösa ska kunna komma tillbaka till arbetsmarknaden. Men oavsett bakgrund ökar risken att arbetslösheten ska fortsätta ju längre en person varit arbetslös. Arbetsmarknadspolitiken behöver därför både förhindra långtidsarbetslöshet bland personer med kortare arbetslöshetstider och stödja personer som blivit långtidsarbetslösa.

Syftet med rapporten är att analysera utvecklingen arbetsmarknaden med fokus på olika grupper och regioner, samt att föreslå hur arbetsmarknadspolitiken och andra initiativ kan förbättra matchningen på arbetsmarknaden.

3. Vem är arbetslös?

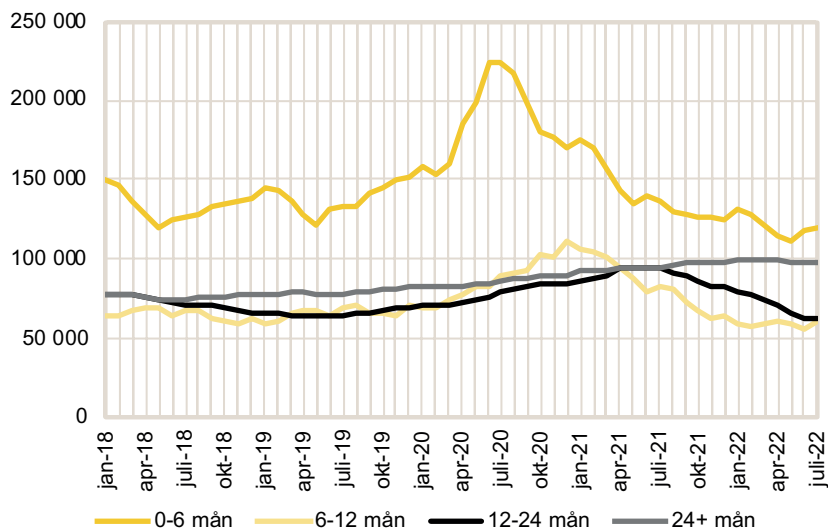
ARBETSLÖSHETEN¹ HAR SEDAN PANDEMIN sjunkit och är i dag på samma nivå som under början av 2019 när Sverige hade högkonjunktur. I ett perspektiv kan arbetsmarknaden beskrivas som stark – efterfrågan är hög och arbetsgivare i olika delar av landet har svårt att fylla sina vakanser. Å andra sidan har en växande grupp allt svårare att få arbete. I slutet av augusti 2022 hade nästan 160 000 personer varit arbetslösa 12 månader eller längre, jämfört med drygt 150 000 personer före pandemin. Även om långtidsarbetslösheten sakta sjunker, blir tiderna som långtidsarbetslös längre. Nästan 100 000 personer har varit arbetslösa två år eller mer. Med det perspektivet är läget på arbetsmarknaden allvarligt (Arbetsförmedlingen 2022a).

Den svenska arbetsmarknaden har under flera år varit tudelad. Personer med utbildning och erfarenhet har en stark ställning på arbetsmarknaden, där deras kompetens efterfrågas vilket leder till låg arbetslöshet i denna grupp. Grupper utan gymnasieutbildning, utrikes födda, personer med funktionshinder och äldre har hög arbetslöshet, har oftare varit långtidsarbetslösa och har haft svårare att få fäste på arbetsmarknaden. Svårigheten att få ett arbete handlar ofta om att individens kompetenser, språkkunskaper eller tidigare arbetslivserfarenhet inte motsvarar vad arbetsgivare efterfrågar, men även diskriminering på arbetsmarknaden kan vara en förklaring.

Diagram 3.1 visar antal arbetslösa efter tid i arbetslöshet från januari 2018 till juli 2022. Gruppen med arbetslöshetsperioder upp till sex månader steg kraftigt under pandemin men minskade snabbt när ekonomin

1 I den här rapporten definieras arbetslösheten utifrån antalet inskrivna arbetslösa vid Arbetsförmedlingen. Den officiella arbetsmarknadsstatistiken bygger på Arbetskraftsundersökningar och samlas in av Statistiska centralbyrån. Definitionerna av arbetslöshet skiljer sig mellan de två måtten, den viktigaste är att personer som studerar men också söker arbete räknas som arbetslösa i AKU men inte i Arbetsförmedlingens statistik såvida de inte är inskrivna. AKU är en urvalsundersökning medan Arbetsförmedlingens statistik omfattar hela populationen och kan också kopplas till de insatser arbetslösa tar del av. Eftersom Arbetsförmedlingens statistik omfattar alla lämpar den sig också bättre för jämförelser på månadsbasis, efter längd på arbetslösheten och för olika grupper av arbetslösa.

Diagram 3.1 Antal arbetslösa efter tid i arbetslöshet, 2018–juli 2022



Källa: Arbetsförmedlingen.

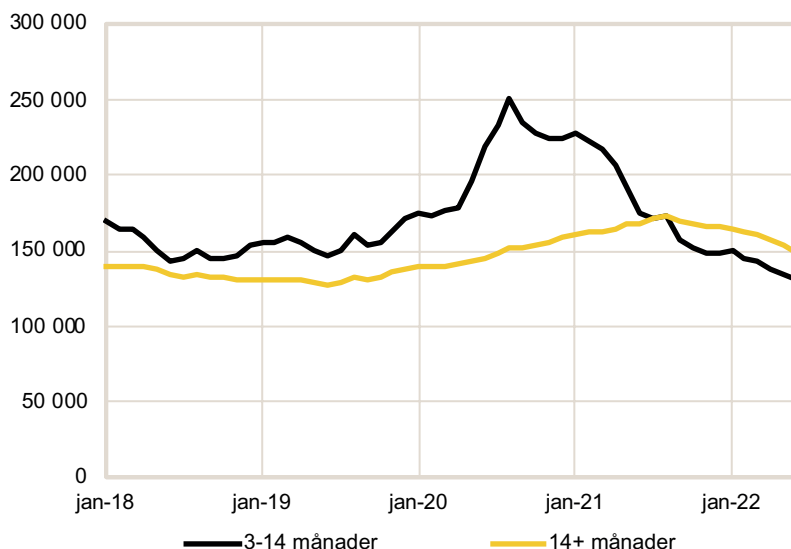
återhämtade sig och uppgick i juli 2022 till drygt 120 000 personer. Även gruppen med arbetslöshetstider på mellan 6 och 12 månader ökade under pandemin men har sedan minskat. Långtidsarbetslösa, med arbetslöshetstider på 12 månader och längre, har ökat. Under en kris hamnar långtidslösa personer längre bak i jobbkön och får det svårare att konkurrera om tillgängliga jobb. Överlag återhämtade sig ekonomin snabbt efter den initiala krisen under pandemin men branscher som bygger på att människor möts, som till exempel hotell och restaurang där många ingångsjobb finns, påverkades negativt under hela pandemin. Den långsammare återhämtningen i vissa branscher påverkade långtidsarbetslösas möjligheter att komma tillbaka. Bland de långtidsarbetslösa hade cirka 60 000 personer arbetslöshetstider på 12–24 månader och nästan 100 000 personer hade varit arbetslösa 24 månader och längre i juli 2022.

Många som blir arbetslösa hittar snabbt ett arbete igen utan särskilt stöd. Den kortvariga arbetslösheten beror på att det tar tid för den arbetssökande och arbetsgivaren att hitta varandra, alltså på att matchningen ska bli rätt mellan den arbetssökandes kompetens och vad arbetsgivaren efterfrågar. Ju längre en person varit arbetslös, desto högre är sannolikheten att arbetslösheten ska fortsätta. Långvarig arbetslöshet beror oftast på strukturella problem, till exempel att den arbetssökande saknar kompetenser som arbetsgivare efterfrågar. Stöd från arbetsmarknadspolitiken kan då behövas för att arbetslösa ska få ett jobb, till exempel yrkesutbildning eller validering av tidigare utbildning. För att uppmuntra arbetssökande att vara aktiva och inte riskera att låsa in dem i aktiviteter som de inte behöver, får stödet inte ges för tidigt. Arbetslöshetsförsäkringen är också utformad för att uppmuntra arbetslösa att aktivt söka arbete. Å andra sidan gäller det att identifiera de arbetssökande som riskerar långtidsarbetslöshet tillräckligt tidigt, så att stöd och insatser kan förhindra att arbetslösheten blir lång.

Gränsen mellan kortvarig och långvarig arbetslöshet kan variera, men arbetslöshetsperioder på 1–3 månader kan betraktas som kortvariga och där den arbetslösa uppmuntras att söka jobb och inte är i behov av insatser. Efter tre månader ökar risken för långtidsarbetslöshet men det är naturligtvis skillnad mellan någon som varit arbetslös i sex månader och någon som varit arbetslös i mer än 2 år. Långtidsarbetslöshet definieras i EU som arbetslöshet längre än 6 månader. I Sverige brukar långtidsarbetslöshet definieras som gruppen som varit arbetslösa 12 månader eller längre. Efter 14 månaders arbetslöshet har en person rätt att delta i Jobb- och utvecklingsgarantin inom arbetsmarknadspolitiken och garanteras aktiviteter och insatser för att underlätta att få ett jobb. Före 14 månader finns inte några sådana garantier, men många som varit arbetslösa mellan 3 och 14 månader behöver också stöd och hjälp, till exempel i form av en yrkesutbildning för att matchas till jobb som efterfrågas.

För att analysera och diskutera hur matchningen på arbetsmarknaden kan förbättras delas de arbetslösa in i tre grupper i den här rapporten: 1–3 månader; 3–14 månader; och längre än 14 månader. Fokus i analysen ligger på två grupper: de som varit arbetslösa under 3–14 månader och de som varit arbetslösa längre än 14 månader, det vill säga de grupper som kan behöva stöd från arbetsmarknadspolitiken.

Diagram 3.2 Antal arbetslösa, 3–14 månader samt 14 månader och längre



Källa: Arbetsförmedlingen.

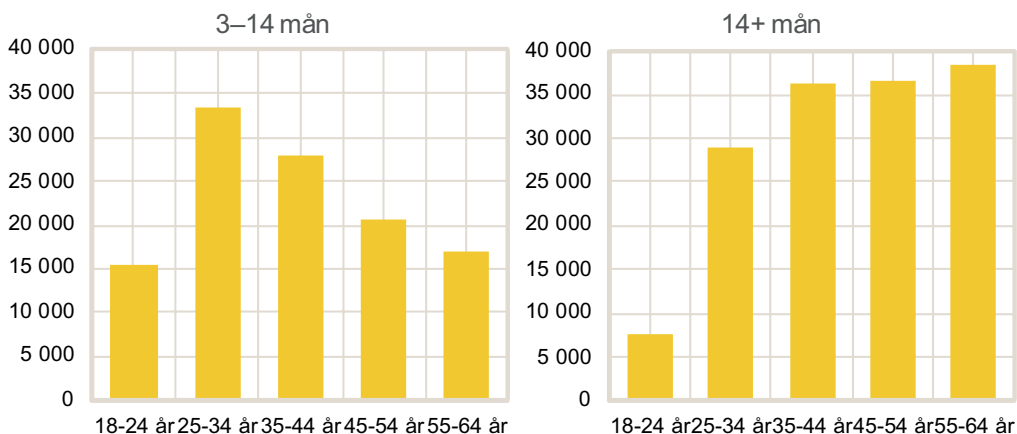
3.1 Demografiska faktorer

I juli 2022 var det 135 000 personer som varit arbetslösa i 3–14 månader (cirka 40 procent av de inskrivna arbetslösa). Antalet steg kraftigt under pandemin, men i takt med att ekonomin kommit i gång återgick antalet till att ligga i nivå med åren 2018–2019 (diagram 3.2).

Arbetslösheten för ungdomar 18–24 år var 8,4 procent i augusti 2022 jämfört med 10,2 procent ett år tidigare. Ungdomar är mer rörliga på arbetsmarknaden än andra grupper, deras arbetslöshet är vanligtvis högre än genomsnittet men de kommer också snabbare ut i arbete.

Diagram 3.4 och 3.5 visar antalet inskrivna arbetslösa efter inrikes/utrikes bakgrund och utbildning. I båda grupperna är fler utrikes födda än inrikes födda arbetslösa. En anledning är att utbildningsnivån skiljer sig mellan grupperna. Utbildning är en vattendelare på svensk arbetsmarknad. Arbetsmarknaden är avancerad och arbetsgivare kräver vanligtvis åtminstone en gymnasieutbildning. Bland de personer som kom-

Diagram 3.3 Antal arbetslösa efter ålder

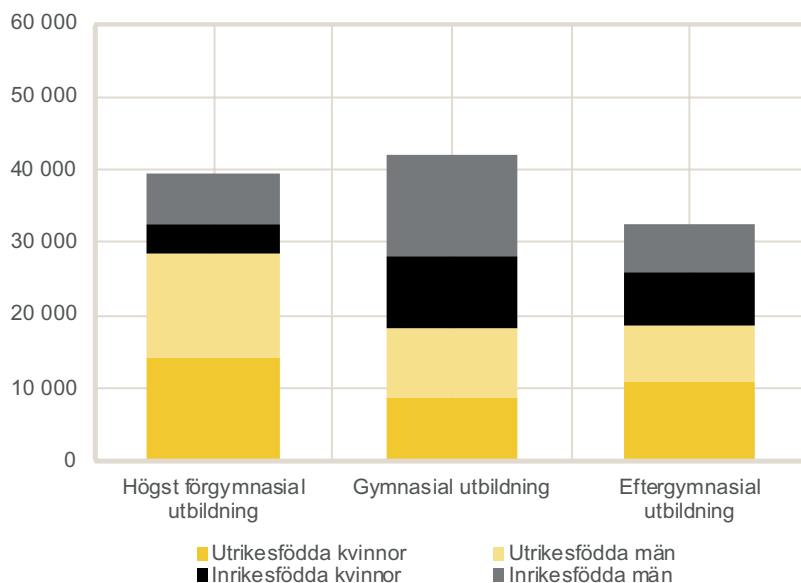


Källa: Arbetsförmedlingen.

Antalet personer som varit arbetslösa 14 månader och längre var i juli 148 000 personer (cirka 44 procent av de inskrivna arbetslösa) (diagram 3.2). Antalet personer med långa tider i arbetslöshet steg långsammare längre fram under pandemin och nådde nästan 180 000 personer när gruppen var som störst. Därefter har antalet bara långsamt börjat minska. Efter pandemin har tiderna i långtidsarbetslöshet blivit allt längre. Nästan 100 000 personer har varit arbetslösa i 24 månader och längre, medan närmare 35 000 personer har varit arbetslösa i 4 år eller längre.

De arbetslösas ålder skiljer sig åt mellan de två grupperna av arbetslösa (diagram 3.3). De som varit arbetslösa 3-14 månader är yngre och gruppen 25-44 år är störst, medan personer 45 år och äldre är vanligare ju längre man varit arbetslös. Gruppen 55-64 år är mer än dubbelt så stor bland dem som varit arbetslösa 14 månader och längre. Risken för långtidsarbetslöshet ökar markant med åldern.

Diagram 3.4 Antal arbetslösa efter utbildningsnivå, kön och födelse land 3–14 månader

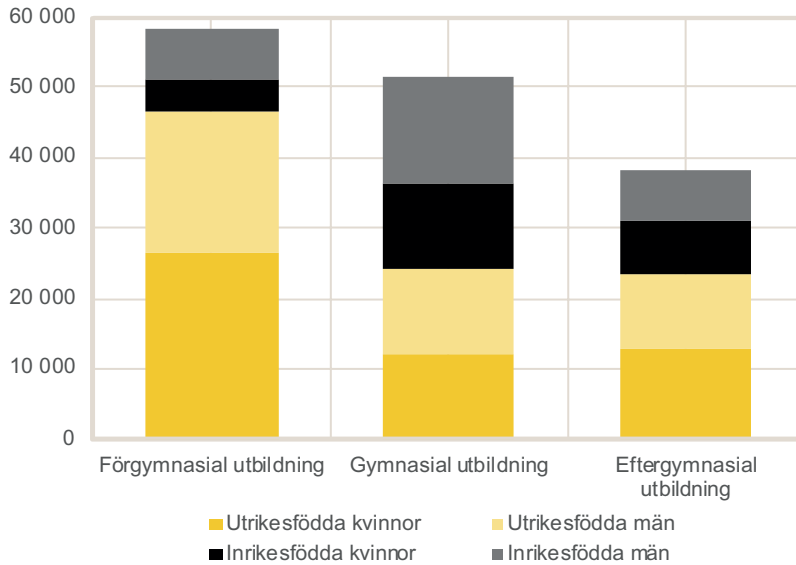


Källa: Arbetsförmedlingen.

mit till Sverige som flyktingar under 2010-talet varierar utbildningsnivån, men cirka 45 procent saknar gymnasieutbildning och bland dessa finns en grupp med ingen eller bara ett par års skolgång (cirka en tredjedel). Många av de som invandrat till Sverige saknar alltså den utbildning som krävs för jobb på den svenska arbetsmarknaden, men diagrammet visar också att en betydande andel av de arbetslösa utrikes födda antingen har gymnasieutbildning eller eftergymnasial utbildning. Svårigheten att få ett jobb trots formell utbildning kan handla om att kompetenserna i ett yrke inte motsvarar vad som krävs i Sverige eller att yrket har lägre efterfrågan. Brist på språkkunskaper eller diskriminering kan vara andra förklaringar.

Bland dem som varit arbetslösa 3–14 månader har relativt sett fler gymnasieutbildningar eller eftergymnasial utbildning jämfört med gruppen

Diagram 3.5 Antal arbetslösa efter utbildningsnivå, kön och födelseled 14 månader och längre



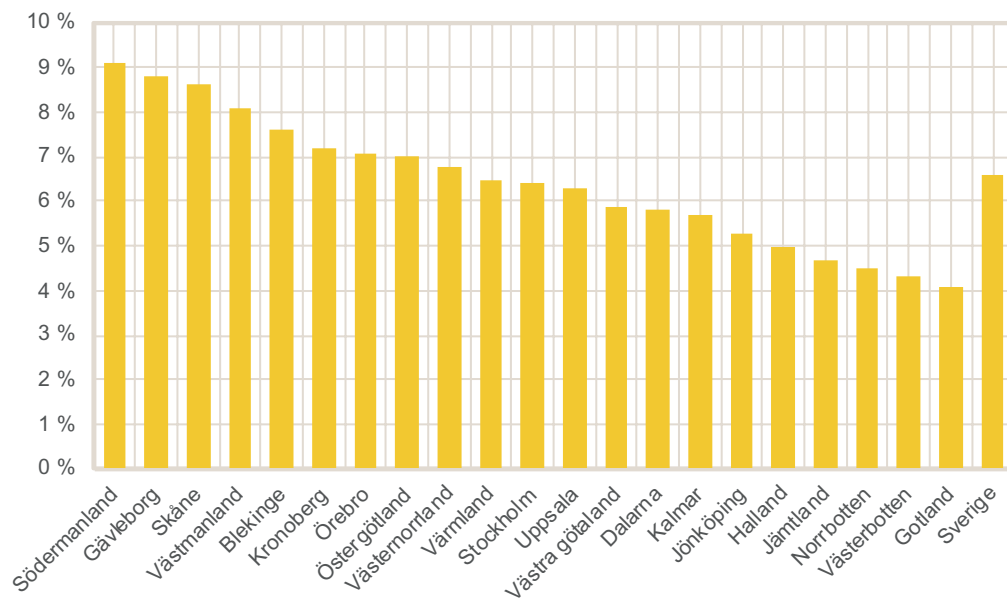
Källa: Arbetsförmedlingen.

som varit arbetslösa mer än 14 månader. Särskilt utsatta är utrikes födda kvinnor, eftersom många saknar både formell utbildning och arbetslivserfarenhet. Bland de nästan 100 000 personer som varit utan arbete i 24 månader eller längre saknar 40 procent fullständig gymnasieutbildning. Även inrikes födda utan gymnasieutbildning är i högre utsträckning långtidsarbetslösa. Ungdomar som inte slutför skolan är ytterligare en grupp som har svårt att etablera sig på arbetsmarknaden. Långtidsarbetslösheten är hög bland personer med funktionshinder och för denna grupp har långtidsarbetslösheten legat på en konstant nivå under lång tid.

3.2 Regionala skillnader

Arbetslösheten varierar betydligt mellan olika delar av landet: högst är den i Sörmland med 9,2 procent och lägst i Västerbotten och Gotland

Diagram 3.6 Arbetslöshet efter län



Källa: Arbetsförmedlingen.

med 4,4 procent respektive 4,3 procent (diagram 3.6). Den regionala variationen i arbetslöshet har flera förklaringar. Arbetsmarknaden i storstadsläna har varit stark men i Skåne påverkas arbetslösheten av en hög andel utrikes födda med i genomsnitt lägre utbildning. I län som tidigare dominerats av bruksorter, till exempel Sörmland, Västmanland och Gävleborg, har arbetsmarknaden förblivit sämre efter företagsnedläggningar. Läna har inte i samma utsträckning som andra återhämtat sig och diversifierat sitt näringsliv. Även utbildningsnivån är lägre, både bland inrikes och utrikes födda. Västerbotten och Norrbotten har låg arbetslöshet – arbetskraftsefterfrågan är hög till följd av kraftig expansion, men nivån beror också på lägre antal i befolkningen. Andelen långtidsarbetslösa korrelerar med arbetslöshetsnivån i länet så att de läna med högst arbetslöshet och också har den högsta andelen långtidsarbetslösa.

4. Efterfrågan på arbetskraft

DET ALLVARLIGA LÄGET OCH OSÄKERHETEN i den svenska ekonomin har ännu inte gjort några tydliga avtryck på den svenska arbetsmarknaden. I många sektorer råder sedan flera år brist på arbetskraft och arbetsgivare har svårt att rekrytera. Sysselsättningen har fortsatt att stiga och antalet varsel är på låga nivåer.

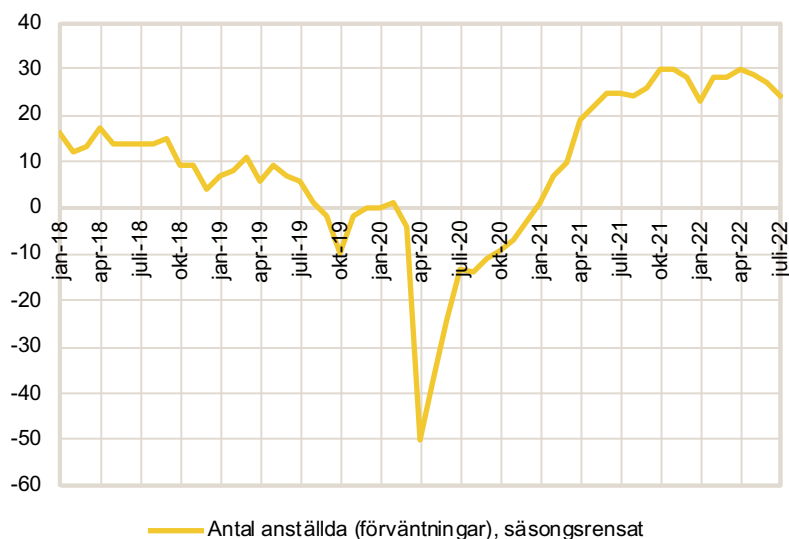
Ett mått på arbetskraftsefterfrågan är antalet lediga platser i Arbetsförmedlingens Platsbank, där majoriteten av lediga tjänster annonseras. Under första halvåret av 2022 var anmälda platser runt 200 000 varje månad, en rekordhög nivå. Under åren 2018–mars 2020 var antalet platser per månad drygt 100 000 som jämförelse. Näringslivets anställningsplaner är sedan återhämtningen från pandemin är på en hög nivå (diagram 4.1).

Arbetsförmedlingen gör prognoser på efterfrågan i olika yrken på ett och fem års sikt (Arbetsförmedlingen 2022e). Störst är efterfrågan inom vård och omsorg där arbetsmarknaden för läkare, sjuksköterskor, undersköterskor, vårdadministratörer och personliga assistenter är mycket god. Inom utbildning efterfrågas lärare på olika nivåer. Yrken kopplade till ny teknik, digitalisering och klimatomställning har stor brist som förväntas fortsätta. Många hantverksyrken har haft brist under många år, till exempel målare, elektriker, snickare och plåtslagare.

Orsakerna är flera. Den åldrande befolkningen ökar efterfrågan på vård och omsorg. Många utbildade inom vårdyrken har lämnat sektorn till följd av brister i arbetsmiljö och lön. Utbildningsplatserna har inte varit tillräckliga inom vissa yrken medan det varit svårt att attrahera till andra, till exempel yrkesutbildningar på gymnasienivå. Omställningen till en grön ekonomi och digitaliseringen ger snabba förändringar på arbetsmarknaden och behov av ny kompetens. Bristen på arbetskraft är således strukturell och för att kunna möta behoven behöver fler relevant yrkesutbildning.

Även sektorer som hotell och restaurang har just nu svårt att hitta arbetskraft. En del av bristen är långvarig och strukturell, till exempel

Diagram 4.1 Näringslivets anställningsplaner



Källa: Konjunkturinstitutet, Barometerindikatorn.

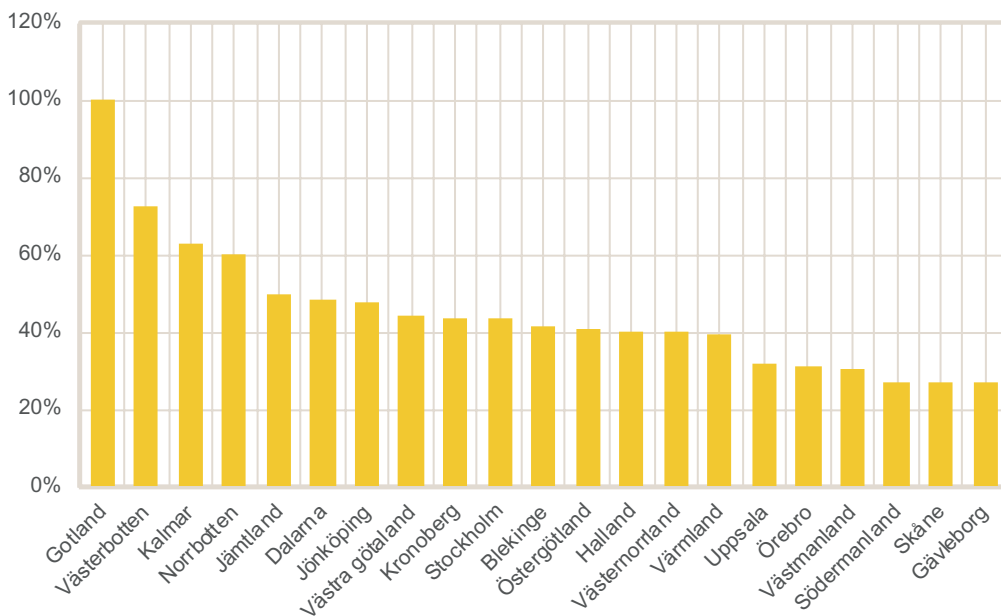
kockar. Men brist finns också i ingångsyркиn där många lämnade branschen under pandemin, till exempel för att studera och inte har kommit tillbaka, och arbetsgivare konkurrerar nu om samma arbetskraft.

Tabellen i appendix visar andelen av vakanser i olika sektorer för hela landet och uppdelat på län för perioden juli 2021–juni 2022. På nationell nivå dominerar hälso- och sjukvård med 23 procent av vakanserna, följt av försäljning, inköp och marknadsföring med 13 procent av vakanserna. Data och IT står för 7 procent av vakanserna.

Efterfrågan på arbetskraft varierar över landet. Genom att relatera efterfrågan på arbetskraft (antalet lediga platser) i ett län till arbetslösheten i länet får vi en bild av regionala arbetsmarknader (diagram 4.2).

Skillnaderna mellan länen är stora. I Gävleborg är andelen vakanser i förhållande till antalet arbetslösa 27 procent medan Västerbotten har en andel på 72 procent. Tre grupper kan urskiljas bland länen: (i) länen

Diagram 4.2 Vakanser som andel av antalet arbetslösa



Källa: Arbetsförmedlingen och egen bearbetning (genomsnitt 2021-07–2022-06).

i norra Sverige med många vakanser i förhållande till arbetslösheten; (ii) län med få vakanser i förhållande till utbudet av arbetskraft, i huvudsak tidigare brukslän som Västmanland, Sörmland och Gävleborg, och Skåne med en stor utrikes född befolkning; och (iii) en mellangrupp med relativt god arbetsmarknad där Stockholm och Göteborg ingår.

Problemen med matchning skiljer sig mellan de tre arbetsmarknaderna. I norra Sverige pågår en kraftig företagsexpansion och industrialisering med stark efterfrågan på arbetskraft som följd. Företagen är inom ny teknik och grön omställning och efterfrågar kompetenser på olika nivåer. Expansionen innebär att även efterfrågan på arbeten i andra sektorer ökar. En rapport från Tillväxtverket beräknar att totalt kan runt 40 000 nya jobb skapas i norr fram till 2026. Länen i norr har tidigare haft hög utflyttning och har därmed en lägre befolkning relativt sett. I gruppen av län med lägst andel vakanser i förhållande till utbudet av

arbetskraft är problemen de omvända. Näringslivet i de tidigare brukslänen har inte utvecklats och diversifierats efter fabriksnedläggningarna. Utbildningsnivån är i genomsnitt lägre och flera orter i länen har en hög andel utrikes födda. Anledningen är att många i samband med flyktingkrisen fick bostäder i länen och utbildningsnivån är i genomsnitt lägre i denna grupp. Skåne ingår i gruppen eftersom de har en stor andel utrikes födda med hög arbetslöshet. Mellangruppen har en god arbetsmarknad med efterfrågan i många sektorer, särskilt privat tjänstesektor och vård, skola och omsorg.

I samtliga län toppar efterfrågan på inom vård och omsorg (se tabell i Appendix). Därefter varierar efterfrågan något mellan de olika kategorierna. I Stockholm är efterfrågan på data och IT hög, i flera län kommer försäljning, inköp och marknadsföring högt på listan. Även yrken inom transport har hög efterfrågan. Kombinerat med prognoser för efterfrågan på arbetskraft under de kommande åren är arbetsmarknaden god i många delar av landet för personer med yrkesutbildning, särskilt i de norra delarna av landet. Skillnaderna i utbud och efterfrågan av arbetskraft mellan de olika regionerna visar ett stort behov av såväl yrkesutbildning som reguljär utbildning bland dem som riskerar långtidsarbetslöshet eller är långtidsarbetslösa. För att förbättra matchningen på arbetsmarknaden krävs också att fler flyttar mellan regionerna.

5. Omställningen i ekonomin och effekten på arbetsmarknaden

EFTERFRÅGAN PÅ ARBETSKRAFT påverkas av strukturomvandlingen till följd av automatisering, digitalisering och klimatomställning. Automatisering ersätter manuella moment, artificiell intelligens processar och hanterar stora mängder information och kommer att påverka hur många yrken utförs. En del jobb kommer att försvinna men framför allt kommer innehållet och kraven i många arbeten att förändras. Den gröna omställningen innebär att ny teknik kommer att implementeras i många sektorer med nya krav på kompetenser. Den demografiska utvecklingen med en åldrande befolkning innebär en fortsatt efterfrågan på vård och omsorg.

Omställningen till följd av strukturomvandling påverkar på sikt ett stort antal arbeten på svensk arbetsmarknad med konsekvenser för både arbetstagare och arbetsgivare. Sannolikt kommer arbetstagare att behöva uppdatera sina kompetenser genom hela yrkeslivet och också kanske byta arbete fler gånger än tidigare. Arbetsgivare behöver prioritera kompetensutveckling och kompetensförsörjning. Utbildning liksom utveckling av kunskaper och förmågor behöver ske under hela arbetslivet. Det ställer krav på utbildningssystemet och arbetsmarknadspolitiken, så att kompetensbehoven på arbetsmarknaden kan mötas med lämpliga utbildningar och kurser. Möjligheterna till studier under arbetslivet har förbättrats genom det nya omställningsstudiestödet, som innebär att de flesta som är etablerade på arbetsmarknaden har möjlighet att studera upp till ett år med minst 80 procent av lönen. Men även på kort sikt behöver många arbetstagare ställa om för att möta kraven på kompetens på arbetsmarknaden. Även arbetsgivare behöver anpassa sig till läget på arbetsmarknaden. För att kunna fylla vakanser på kort sikt, kan arbetsgivare behöva förändra sina krav, till exempel krav på tidigare erfarenhet.

6. Matchningen på arbetsmarknaden

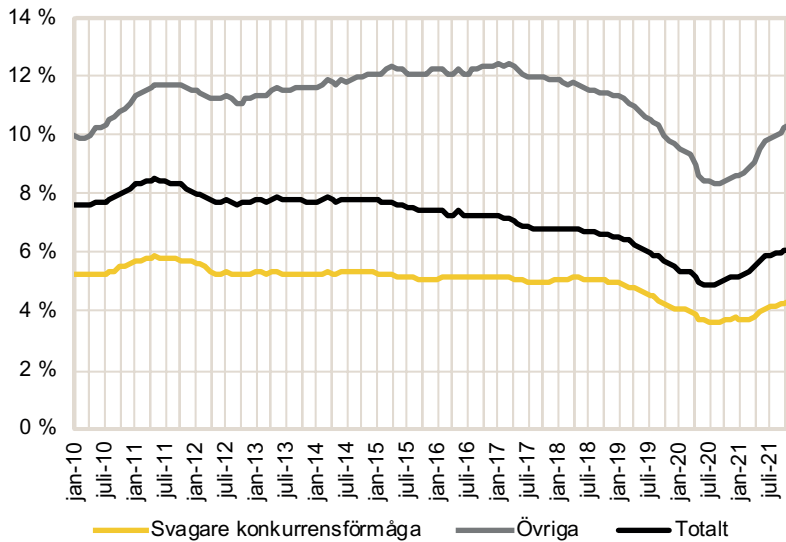
Trots stark efterfrågan på arbetskraft är 335 000 personer inskrivna vid Arbetsförmedlingen, varav 283 000 (84 procent) har varit arbetslösa i mer än 3 månader. Jobbchansen är ett mått som visar hur lätt eller svårt en arbetslös har att få ett arbete och baseras på andelen inskrivna arbetslösa vid Arbetsförmedlingen som får ett jobb varje månad. Diagram 6.1 visar jobbchansen för olika grupper av arbetslösa mellan 2010 och 2021.

Jobbchansen påverkas av konjunkturen, arbetsmarknadspolitikens utformning och sammansättningen av de arbetslösa. Sedan återhämtningen efter finanskrisen har Sverige haft en stark ekonomi och arbetsmarknad. Trots detta har jobbchansen sjunkit totalt sedan 2010. En förklaring är att andelen arbetslösa utan gymnasieutbildning, utrikes födda, 55 år och äldre samt personer med funktionshinder har ökat bland de arbetslösa. Gruppen har fått det allt svårare på arbetsmarknaden och allra mest har jobbchansen minskat för personer som saknar gymnasieutbildning (Arbetsförmedlingen 2022b).

Jobbchansen minskar med tid i arbetslöshet, redan efter 6 månaders arbetslöshet har den sjunkit markant. Ju längre arbetslösheten är, desto mindre blir skillnaden i jobbchans mellan olika grupper av arbetslösa. Så oavsett till exempel utbildning har långtidsarbetslösa ungefär lika svårt att få ett arbete.

Mycket av problemen med matchningen på arbetsmarknaden beror på att de som varit arbetslösa tre månader eller längre saknar de kompetenser och erfarenheter som arbetsgivarna efterfrågar. Vilka kompetenser och hur stort gapet är skiljer sig åt mellan olika grupper av arbetslösa. Bland dem som varit arbetslösa mellan 3 och 14 månader har många gymnasieutbildning eller mer och relativt färsk arbetslivserfarenhet. En del kanske behöver komplettera tidigare kompetenser eller byta yrke och bransch för att konkurrensen hårdnat i den sektor man tidigare varit verksam. Personer med utbildning och arbetslivserfarenhet från andra länder kan behöva validera sina kunskaper. Andra kan behöva flytta till en annan region med en bättre arbetsmarknad i kombination med yrkes-

Diagram 6.1 Jobbchansen för olika grupper, 2010–2021



Källa: Arbetsförmedlingen (2022b), Figur 2.

utbildning. I gruppen av arbetslösa som står längst från arbete, de som varit arbetslösa 14 månader och längre, är utbildningsnivån i genomsnitt lägre och många saknar tillräckliga kunskaper i svenska eller tidigare arbetslivserfarenhet. Här krävs ofta reguljär utbildning, eller yrkesutbildning i kombination med flera insatser från arbetsmarknadspolitiken.

7. Arbetsmarknadspolitiken

DEN AKTIVA ARBETSMARKNADSPOLITIKEN är en central del av den svenska modellen och har varit viktig för omställningen på den svenska arbetsmarknaden. Genom att skydda individer men inte jobb i strukturomvandlingar har Sverige upprätthållit sysselsättning och konkurrenskraft. Den svenska modellen förutsätter ett högt antal arbetade timmar och Sverige ligger i topp i EU med ett högt arbetskraftsdeltagande och en hög sysselsättningsgrad bland kvinnor och män.

Under 2010-talet har Sverige haft en hög flyktinginvandring och arbetsmarknadspolitiken har blivit en viktig del av integrationen. Arbetsförmedlingen samordnar etableringsprogrammet för nyanlända sedan 2010 och det tvååriga programmet innehåller en rad insatser för att nyanlända ska kunna få ett arbete. Nyanlända räknas därmed direkt som en del av arbetskraften.

Arbetsmarknadspolitiken innehåller en stor mängd insatser – insatserna kan, lite förenklat, delas in i följande kategorier:

- Förmedlingsinsatser (stöd i jobbsökande och matchning).
- Utbildning – arbetsmarknadsutbildning och reguljär utbildning.
- Subventionerade anställningar och praktik.

Relativt mycket forskning har studerat effekterna av olika typer av insatser inom arbetsmarknadspolitiken (se bland annat Forslund och Vikström 2011, van det Berg och Crépin 2016). Det gör att vi har goda kunskaper om vad som fungerar för att arbetslösa ska komma i arbete och framför allt vad som behövs för att förhindra och minska långtidsarbetslösheten. Resultaten kan sammanfattas:

- Förmedlingsinsatser (intensiva) är viktiga för personer som står långt ifrån arbetsmarknaden (Cheung m.fl. 2019).
- Praktik och subventionerade anställningar är framgångsrika för att långtidsarbetslösa ska få fäste på arbetsmarknaden. Att tidigt i arbetslösheten ha kontakt med arbetslivet är viktigt (Forslund 2018).
- Arbetsmarknadsutbildning har goda effekter om den riktas rätt (Vik-

ström och van den Berg 2017). Reguljär utbildning är viktig för personer som saknar gymnasieutbildning.

- Insatser ska inte användas för tidigt i arbetslösheten för individer med stark ställning på arbetsmarknaden utan först när personen riskerar långtidsarbetslöshet. För gruppen med relativt stark ställning på arbetsmarknaden kan det räcka med en enstaka insats.
- För individer långt ifrån arbetsmarknaden och för långtidsarbetslösa krävs flera insatser, ofta parallellt. Personligt stöd vid utformning av arbetssätt och kedjor av insatser är viktigt. Lokal närvaro krävs för det personliga stödet.

Inom de tre kategorierna av insatser (förmedling, utbildning och subventionerade anställningar) rymms ett mycket stort antal enskilda insatser. För olika grupper av arbetslösa finns också program som ska samla insatserna och garantera stöd: Jobb- och utvecklingsgarantin för personer som varit arbetslösa mer än 450 dagar, Ungdomsgarantin för ungdomar 16–24 år som varit arbetslösa 90 dagar och längre samt Etableringsprogrammet för nyanlända.

7.1 Arbetsförmedlingens roll i arbetsmarknadspolitiken

Arbetsförmedlingen ska genomföra arbetsmarknadspolitiken och ge rätt insats i rätt tid till arbetslösa. Uppdraget enligt instruktionen från regeringen är att underlätta matchningen på arbetsmarknaden, prioritera dem som befinner sig långt från arbetsmarknaden och bidra till att öka sysselsättningen på lång sikt.

Arbetsförmedlingen har genom tiderna kritiserats för att inte utföra sitt uppdrag tillräckligt effektivt. Myndigheten har också fått flera nya uppdrag och inledde i mitten av 2010-talet ett förändringsarbete. I kort sammanfattning innebär förändringsarbetet att specialisera och digitalisera verksamheten för att erbjuda tjänster så att arbetssökande till exempel kan skriva in sig och rapportera om sina aktiviteter för att söka jobb. Den digitala utvecklingen innebar också att Arbetsförmedlingen skulle kunna möta fler arbetssökande på distans. Genom förändringen skulle verksamheten effektiviseras för att i högre utsträckning erbjuda fördjupat stöd till arbetssökande som behöver ett fysiskt möte. Digitaliseringen innebar också minskad lokal närvaro. I samband med en avse-

värd minskning av Arbetsförmedlingens budget 2019 minskades antalet arbetsförmedlingskontor med drygt 100 kontor (från 238 till 112) under 2019 och 2020 (Arbetsförmedlingen 2021b).

Januariavtalet innebar att en omfattande reformering av Arbetsförmedlingen inleddes. Utgångspunkten var att i stort sett allt förmedlingsarbete skulle utföras av privata aktörer som skulle ersättas baserat på resultat, det vill säga ersättningen bygger på att leverantörerna lyckas få arbetslösa i arbete. Arbetsförmedlingen skulle vara en myndighet som ansvarade för den arbetsmarknadspolitiska bedömningen, tillhandahöll en digital infrastruktur, kontrollerade arbetssökande och fristående aktörer och ansvarade för analys och statistik. Sedan den ursprungliga politiska överenskommelsen har detta förändrats i nya överenskommelser. Framför allt har vikten av lokal närvaro framhållits och Arbetsförmedlingen har i regleringsbrev fått i uppdrag att erbjuda fysiska möten i hela landet. De senaste regleringsbrev till Arbetsförmedlingen betonar också att en större del av arbetsförmedlingsarbetet ska utföras i egen regi jämfört med de ursprungliga skrivningarna i Januariavtalet.

En ny instruktion gäller för Arbetsförmedlingen från och med den 1 december 2022. Den nya instruktionen lägger betoningen på att Arbetsförmedlingen ska verka för att förbättra arbetsmarknadens funktionssätt genom att effektivt sammanföra arbetsgivare och arbetssökande, förkorta arbetslöshetstider och arbetsgivares vakanstider och ge stöd och insatser till arbetssökande för att förbättra möjligheterna att få ett arbete när det är motiverat. Myndigheten får också ett uppdrag att stödja kompetensförsörjningen på arbetsmarknaden. Arbetsförmedlingen ska arbeta för att förbättra situationen för personer med funktionsnedsättning på arbetsmarknaden bland annat genom att ha egen kompetens och verksamhet för gruppen.

En skillnad från tidigare instruktion är att prioriteringen av dem som står långt ifrån arbetsmarknaden tas bort och i stället ska arbetsförmedlingen ge stöd och insatser när det är motiverat. Flexibiliteten att ge rätt insats i rätt tid ökar, men risken är att de som står längst ifrån arbetsmarknaden får färre insatser – att de "parkeras".

7.2 Omfattningen av insatser

Ungefär 100 000 inskrivna arbetslösa deltar i en insats. Ytterligare drygt 100 000 har någon form av subventionerad anställning (tabell 7.1). Van-

Tabell 7.1 Omfattning av insatser, juni 2022

	Antal	Andel kvinnor
Förberedande insatser	23 609	53 %
Arbetsmarknadsutbildning	6 197	31 %
Upphandlade matchningstjänster	68 451	47 %
Arbetspraktik	1 114	49 %
Totalt	99 371	
Subventionerade anställningar	105 917	40 %

Källa: Arbetsförmedlingen

ligast är en matchningstjänst hos en fristående aktör – två tredjedelar av de med insatser har en matchningstjänst. Drygt 20 000 personer har en förberedande insats (till exempel en förberedande utbildning) för att ge förutsättningar att kunna gå vidare till andra insatser. Endast 6 000 personer deltar i en arbetsmarknadsutbildning, alltså en utbildning till ett yrke med efterfrågan på arbetsmarknaden. Arbetsmarknadsutbildningarna har också lägst andel kvinnor. Även subventionerade anställningar är ojämsställda med endast 40 procent kvinnor.

Det totala antalet personer som får någon insats kan sättas i relation till de 280 000 personerna som varit arbetslösa i mer än tre månader. Slutsatsen blir att fler skulle kunna dra nytta av stöd från arbetsmarknadspolitiken, även om inte alla ska ha en insats. Framför allt är det låga antalet i arbetsmarknadsutbildningar slående givet behoven i många yrken på arbetsmarknaden.

7.3 Arbetsmarknadsutbildningar kan spela en viktig roll men används knappt

Bristen på kompetens på arbetsmarknaden är tydlig, nationellt och regionalt. Utrymmet att öka antalet arbetslösa som deltar i en arbetsmarknadsutbildning borde vara stort, framför allt i gruppen som varit arbetslös 3–14 månader där många har tidigare utbildning och erfarenheter som ger goda förutsättningar att utbilda sig till ett nytt yrke där efterfrågan är stor i dag och framåt, till exempel inom vård och omsorg, transport eller ett hantverksyrke. Även bland personer som varit arbets-

lösa längre än 14 månader kan arbetsmarknadsutbildningar vara lämpliga. För utrikes födda kan yrkesutbildning i kombination med språkutbildning i form av yrkessvenska ge goda förutsättningar att få ett arbete.

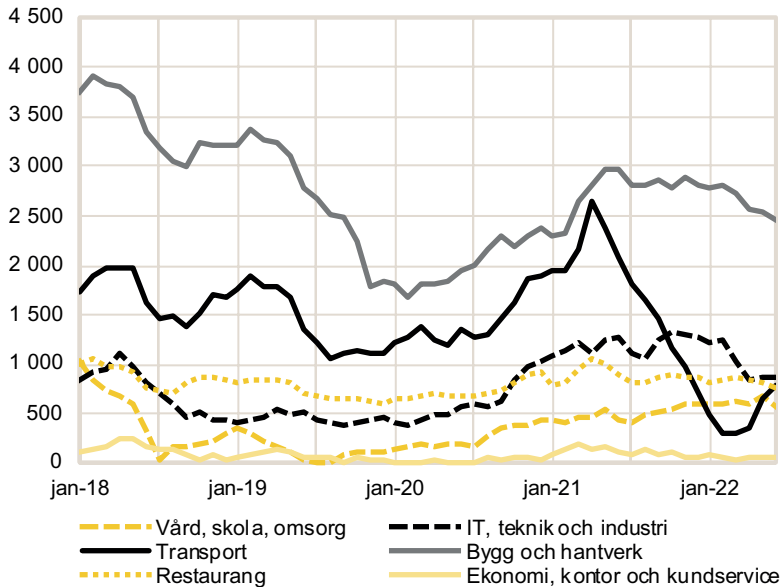
Att använda yrkesinriktad utbildning och framför allt arbetsmarknadsutbildningar skulle därför kunna vara framgångsrikt för att möta behoven hos arbetsgivare och ge arbetslösa nödvändiga kompetenser och därmed förbättra matchningen på arbetsmarknaden. Tillgången till och användningen av arbetsmarknadsutbildningarna skulle kunna anpassas efter hur arbetsmarknaden ser ut i olika län.

Antalet deltagare i arbetsmarknadsutbildningarna har dock minskat över tid och vid halvårsskiftet 2022 deltog knappt 6 000 personer, mindre än två procent av de inskrivna. Endast 2 700 personer tillhör gruppen arbetslösa 3–14 månader, en minskning från 5 000 personer på ett år. Det ska sättas i relation till att gruppen som varit arbetslös 3–14 månader består av 100 000 personer.

Diagram 7.1 visar uppdelningen av antalet deltagare efter bransch/yrkesområde. Bygg- och hantverksutbildningar har nästan hälften av alla deltagare. Transport var länge i samma storleksordning men har minskat dramatiskt. Anledningen är att upphandlingar inom området överklagats och inte kunnat genomföras. Utbildningar inom IT är få. Antalet deltagare i vård och omsorg är på låga nivåer trots att arbetskraftsefterfrågan i sektorn ligger i topp i hela landet. En anledning till de låga volymerna inom vård och omsorg är Arbetsförmedlingens strategi att inte dubblera utbildningar som ges i det ordinarie utbildningssystemet. Arbetsmarknadsutbildningarna finns och används således nästan uteslutande i mansdominerade yrken.

Slutsatsen är att arbetsmarknadsutbildningarna har för få deltagare och är ojämsställda. Utbudet av arbetsmarknadsutbildningar motsvarar inte behoven på arbetsmarknaden. Män kan enklare utbilda sig inom arbetsmarknadspolitiken medan kvinnor måste vända sig till det reguljära utbildningssystemet för yrkesutbildning. Ekonomiskt stöd vid utbildning varierar beroende på i vilken form utbildningen ges, vilket också påverkar möjligheten till jämställd yrkesutbildning. Förutom yrkesutbildningar kan validering av tidigare utbildningar (till exempel från andra länder) vara en betydelsefull insats för att synliggöra och formalisera arbetslösas kompetenser.

Diagram 7.1 Antal deltagare i arbetsmarknadsutbildning efter bransch/
yrkesområde



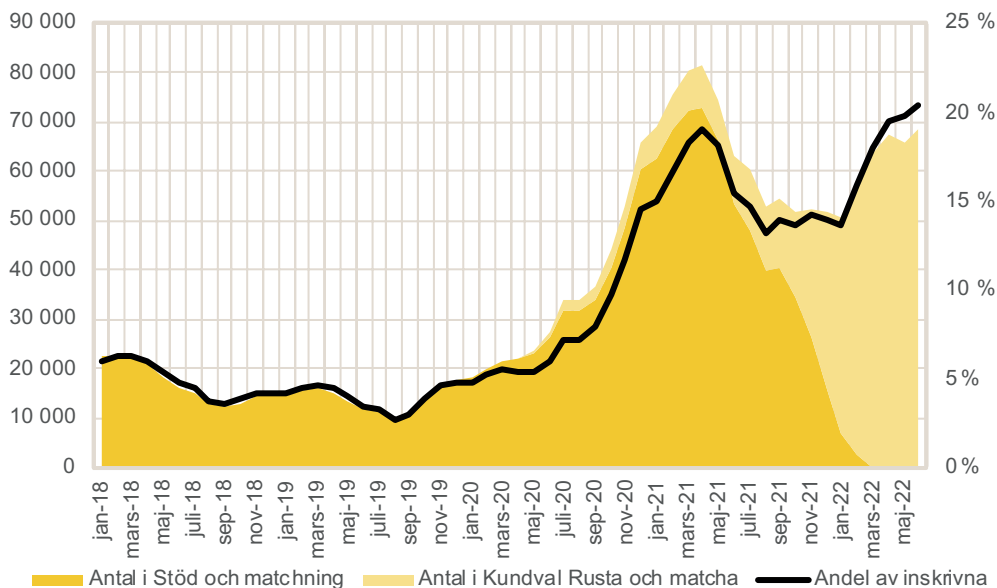
Källa: Arbetsförmedlingen.

7.4 Upphandlade matchningstjänster har ökat till följd av reformeringen

Arbetsförmedlingen har länge haft tjänster till arbetssökande som tillhandahålls av fristående aktörer; i december 2014 infördes matchningstjänsten *Stöd och Matchning* och tjänsten har under de senaste åren varit den största i sitt slag. Reformeringen av Arbetsförmedlingen innebär att tjänster från fristående aktörer ska användas i ännu högre utsträckning. Arbetsförmedlingens fokus sedan januariavtalet har varit att utveckla och börja använda en ny tjänst från fristående aktörer (*Rusta och Matcha*). Sedan dess har antalet deltagare i matchningstjänster ökat dramatiskt (diagram 7.2).

Forskning visar att inget tyder på att fristående aktörer skulle nå bättre resultat eller lägre kostnader än offentlig arbetsförmedling, men

Diagram 7.2 Antal inskrivna arbetslösa som deltar i matchningstjänst



Källa: Arbetsförmedlingen.

rätt utformade kan tjänster från fristående aktörer bidra med insatser för vissa grupper av arbetslösa (Calmfors och Bergström 2018). Framför allt skulle tjänster från fristående aktörer kunna riktas till en del i gruppen av arbetslösa som utan stöd riskerar långtidsarbetslöshet, eller de som precis har blivit långtidsarbetslösa men ändå har relativt goda jobbchanser eftersom de har utbildning och tidigare arbetslivserfarenhet.

Målgruppen för tjänsten *Stöd och Matchning* har varit arbetssökande som har förutsättningar att ta ett jobb på arbetsmarknaden men som behöver stöd och coachning i sitt jobbsökande. Tjänsten lämpar sig alltså för arbetssökande som riskerar långtidsarbetslöshet utan stöd men som ändå har relativt goda jobbchanser. Tjänsten är inte utformad för arbetssökande långt ifrån arbete och som är i behov av mer omfattande insatser, det vill säga arbetssökande med långa tider. Det bekräftas av resultaten från den effektutvärdering som gjorts av *Stöd och Matchning* (2021a).

I och med reformeringen utvecklas tjänsterna från fristående aktörer för att riktas mot fler arbetssökande. *Stöd och Matchning* har ersatts av tjänsten *Rusta och Matcha* som kan vara upp till 12 månader (*Stöd och Matchning* var en tremånadersinsats).

Antalet personer med *Stöd och Matchning/Rusta och Matcha* steg markant under 2020 och var som mest cirka 80 000 personer. För närvarande har nästan 70 000 personer en upphandlad förmedlingstjänst (diagram 7.2). Tjänsterna innehåller få rustande inslag och risken är att förmedlingstjänsten inte är tillräcklig för att kunna få ett arbete. Många arbetslösa behöver bygga på sina kompetenser eller utbilda sig till ett nytt yrke, något som inte erbjuds inom tjänsterna. En risk är att för många arbetslösa låses in i en lång tjänst hos en matchningsaktör när de skulle ha bättre chanser på arbetsmarknaden av att gå en arbetsmarknadsutbildning.

Ersättningen till fristående aktörer baseras i huvudsak på resultat, det vill säga om den arbetssökande börjar en utbildning eller får ett arbete. Ersättningen är differentierad i förhållande till den arbetssökandes jobbchans, en fristående aktör får således högre ersättning för arbetssökande med lägre jobbchanser. Ersättningsmodellen har utformats för att ge aktörer drivkrafter att arbeta med alla i insatsen och inte bara dem med goda chanser. För att avgöra vilka arbetssökande som är lämpliga för tjänsten använder Arbetsförmedlingen ett statistiskt bedömningsstöd. Till grund för bedömningsstödet ligger en stor mängd data om arbetssökandes egenskaper. Metoden ger träffsäkra bedömningar av en arbetssökandes avstånd till arbetsmarknaden (Arbetsförmedlingen 2021c).

Under hösten 2021 flyttades gränsen i bedömningsstödet så att fler personer längre från arbetsmarknaden blev aktuella för tjänsten *Rusta och Matcha*. Arbetsförmedlingen anger i sin utgiftsprognos att anledningen är myndighetens uppdrag att bryta långtidsarbetslösheten. Sannolikheten att detta ska lyckas är liten. Ju längre från arbetsmarknaden en individ står desto sämre lämpad är tjänsten *Rusta och Matcha* och risken är stor att individer med liten jobbchans kommer tillbaka till Arbetsförmedlingen efter 12 månader när insatsen är avslutad. Vad som ska hända då är oklart, i vissa fall anvisas personer återigen till *Rusta och Matcha* och ytterligare 12 månader i en insats med liten chans att lyckas.

Arbetsförmedlingen ska enligt sitt regleringsbrev öka antalet arbetssö-

kande hos fristående aktörer. Regleringsbrevet anger inga volymer men i den informella politiska styrningen av myndigheten finns ett uttalat mål om hur många arbetssökande som förväntas delta hos fristående aktörer. Att inkludera flera långtidsarbetslösa i *Rusta och Matcha* handlar om att nå de volymer som förväntas. I stället hade Arbetsförmedlingen i högre utsträckning kunnat rikta *Rusta och Matcha* mot gruppen som riskerar långtidsarbetslöshet men ännu inte varit arbetslösa i 12 månader. Här sätter myndighetens anslag för aktivitetsstöd begränsningar. Arbetslösa som deltar i arbetsmarknadspolitiska insatser får inte ha a-kassa, utan a-kassan byts mot (ersättningen) aktivitetsstöd på samma nivå som a-kassan när individen anvisas till *Rusta och Matcha*. Eftersom ersättningen är högre under de 300 första dagarna av arbetslösheten är detta dyrare för myndigheten än att anvisa långtidsarbetslösa till tjänsten. Myndigheten har fasta anslag för arbetslöshetsersättning (statlig del) och aktivitetsstöd och får inte flytta medel mellan anslagen. Det sätter begränsningar för hur många arbetssökande med kortare arbetslöshetstider som kan anvisas till *Rusta och Matcha* eftersom aktivitetsstödet riskerar att ta slut om för många med för hög ersättning anvisas. Samtidigt lämnar myndigheten tillbaka flera miljarder på anslaget för arbetslöshetsförsäkringen.

7.5 Subventionerade anställningar kan underlätta vägen till ett arbete

Subventionerade anställningar fyller en viktig funktion för personer som står långt ifrån ett jobb. De kan vara slutet på en kedja av förmedlingsinsatser, yrkesutbildning och praktik. Genom att subventionera en del av lönekostnaderna, kan arbetslösa som ännu inte har tillräcklig erfarenhet eller kompetens för att motsvara den avtalsenliga lönen få en anställning och tillägna sig detta för att sedan kunna ta ett icke-subventionerat jobb. För att den subventionerade anställningen ska bli en väg till ett osubventionerat arbete krävs därför att matchningen mot arbetsgivaren är noggrann.

Subventionerade anställningar riskerar att tränga undan ordinarie anställningar om de ges till personer som skulle ha klarat sig bra även utan subventionen. De subventionerade anställningarna är därför riktade till personer som är långtidsarbetslösa eller nyanlända. Arbetsmarknadspolitiken omfattar flera olika subventionerade anställningar. Drygt

30 000 personer har ett nystartsjobb och knappt 6 000 ett introduktionsjobb. Etableringsjobben är en ny form av subvention som introduceras under 2022/2023. Etableringsjobben kombineras med utbildning och förväntas kunna nå 10 000 arbetslösa. Till och med 2021 fanns även extratjänster som gav 100 procents lönesubvention till jobb inom den offentliga sektorn.

Lönebidrag samlar olika typer av subventionerade anställning för personer med funktionsnedsättningar som har nedsatt arbetsförmåga. Stödet till personer med funktionshinder har försämrats över tid, liksom tillgången till lönebidrag. En förklaring är att Arbetsförmedlingen minskat antalet anställda med kompetens att arbeta med personer med funktionshinder (Arbetsförmedlingen 2021d).

7.6 Stödet till gruppen som står längst ifrån arbetsmarknaden

Att få ett arbete efter lång arbetslöshet är ofta en omfattande process som kräver flera typer av insatser. Långtidsarbetslösa är långt ifrån en homogen grupp – det är kvinnan som flytt till Sverige och försöker få fotfäste i sitt nya land, det handlar om ungdomar som har svårt med skolan och motivationen, om personer med psykiska och sociala utmaningar som gör att det är svårt att intressera en arbetsgivare för deras kompetenser. Att vara arbetslös länge innebär att inte räknas med, att självkänslan och självförtroendet urholkas.

Långtidsarbetslösa har några saker gemensamma. Långtidsarbetslösa saknar ofta nätverk och kontakter på arbetsmarknaden, många behöver utbildning och erfarenhet av arbete. Forskningen visar på några tydliga framgångsfaktorer. Intensiva ”förmedlingsinsatser”, det vill säga regelbundna möten och nära stöd av en arbetsförmedlare, har stor betydelse liksom tidig kontakt med en arbetsplats. Subventionerade anställningar är en viktig väg in på arbetsmarknaden för gruppen. Den lägre lönekostnaden gör det möjligt för arbetsgivare att anställa personer som ännu inte har förutsättningar att prestera på den gällande produktivitetsnivån och som behöver handledning. Tanken är att allt eftersom en individ får erfarenhet och kunskaper kan den subventionerade anställningen övergå i ett osubventionerat arbete. Ett problem med stödet till långtidsarbetslösa i dag är att det i många fall tar för lång tid – aktivitets-

nivån i insatserna är låg och väntetiderna mellan aktiviteterna är lång.

För att utveckla metoder för långtidsarbetslösa att komma tillbaka i arbete bedriver Arbetsförmedlingen olika försöksverksamheter. Syftet är att testa och utvärdera arbetssätt som sedan kan implementeras i hela verksamheten om de är framgångsrika. Mellan 2019 och 2021 genomfördes projektet *Jämställd etablering* med finansiering från Europeiska socialfonden för att testa metoden *Matchning från dag 1*, för att kunna matcha personer långt ifrån arbetsmarknaden till arbete eller utbildning. Målgruppen var nyanlända (de som ingick hade varit i Sverige i högst fyra år) med fokus på kvinnor (Arbetsförmedlingen 2022c). Tanken bakom projektet vara att tänka jobb från dag ett.

Många av de utrikesfödda kvinnor som kommit till Sverige har kort skolgång och saknar i många fall formell arbetslivserfarenhet. Traditionellt utgår matchning av arbetssökande och arbetsgivare från formell kompetens, det vill säga den som finns i ett cv. Den informella kompetens och förmåga som alla människor har kommer inte till uttryck – även om en utrikes född kvinna inte haft ett arbete i formell sektor, har hon arbetat; tagit hand om barn, lagat mat, vårdat sina äldre och kanske drivit ett jordbruk. I *Matchning från dag 1* inventeras den informella kompetensen noggrant – erfarenheter, egenskaper, intressen och motivation. Motsvarande inventering görs av arbetsgivares rekryteringsbehov. Genom den noggranna inventeringen av arbetssökande och arbetsgivare kan träffsäkra matchningar göras också för individer som i vanliga fall ofta bedöms som "ej matchningsbara" på arbetsmarknaden. I metoden ingår också språkutbildning och praktik.

Metoden utvärderades genom att jämföra resultatet för gruppen som fick ta del av *Matchning från dag 1* med en kontrollgrupp som tog del av ordinarie stöd, till exempel matchningstjänster från en fristående aktör. Utvärderingen visar mycket goda resultat; med *Matchning från dag 1* ökar sannolikheten att vara i arbeten och studier med ungefär åtta procentenheter, en stor effekt. Övergången till arbetet sker genom subventionerade anställningar (introduktionsjobb och extratjänster). Effekterna gäller för kvinnor och män, och för dem som står närmare och längre från arbetsmarknaden.

Metoden med noggrann inventering av arbetssökande och arbetsgivare är arbetsintensiv men eftersom den är träffsäker och ger goda resultat

Tabell 7.2 Kostnader för *Jämställd etablering, Rusta och Matcha* och *Stöd och Matchning*

Insats	Kostnad per deltagare i projektet
Matchningsinsatsen i <i>Jämställd etablering</i>	
I projektet	38 600 kr
Långsiktig implementering stabila förhållanden	33 400 kr
Upp till 12 månader i <i>Rusta och Matcha</i>	
Exklusive gemensam overhead	37 500 kr
Inklusive gemensam overhead (17 %)	43 900 kr
Upp till 3 block (9 mån) i <i>Stöd och Matchning</i>	
Exklusive gemensam overhead	43 800 kr
Inklusive viss gemensam overhead (17 %)	51 300 kr

Källa: Arbetsförmedlingen (2022c)

visar utvärderingen att den är kostnadseffektiv. *Matchning från dag 1* har likvärdig eller till och med något lägre kostnad per arbetssökande jämfört med insatser hos fristående aktörer som *Stöd och Matchning* och *Rusta och Matcha* (tabell 7.2).

Det är dock viktigt att komma ihåg att *Stöd och Matchning* eller *Rusta och Matcha* inte ger samma resultat för gruppen som står långt ifrån arbetsmarknaden. En effektutvärdering av tjänsten *Stöd och Matchning* visar generellt små effekter av tjänsten och nära noll effekt för arbetssökande som står längre från arbetsmarknaden (Arbetsförmedlingen 2021a).

Projektet *Jämställd etablering* och metoden *Matchning från dag 1* visar att det är möjligt att matcha arbetssökande långt från arbetsmarknaden med rätt utformade insatser utan att det innebär högre kostnader jämfört med befintliga insatser. *Matchning från dag 1* skulle därför med framgång kunna implementeras som effektivt verktyg mot långtidsarbetslöshet men tyvärr har metoden inte implementerats på Arbetsförmedlingen. Skälet som har givits av myndighetens ledning är att insatsen är för personalintensiv och myndigheten därmed inte har tillräckliga resurser för att implementera metoden.

En möjlighet efter projektets slut hade varit en stegvis implementering. Om Arbetsförmedlingen fortsatt verksamheten på de 16 pilotkontoren för att behålla kompetensen om arbets sättet skulle det ha inneburit en årlig kostnad på 50 miljoner kronor. Det är försumbart i förhållande till Arbetsförmedlingens förvaltningsanslag som år 2022 är åtta miljarder kronor. Det hade skapat förutsättningar för att sedan skala upp arbets sättet successivt till hela landet. Trots detta bedömde ledningen det inte möjligt att implementera metoden. Arbetsförmedlingens fokus sedan januariavtalet har varit att utveckla och använda tjänster från fristående aktörer (*Rusta och Matcha*). Ytterligare förmedlingsinsatser i egen regi, framför allt till långtidsarbetslösa, har ännu inte utvecklats.

Den snabba avvecklingen av kontor under 2019 och 2020 skapade ett glapp i den lokala närvaron och antalet fysiska besök minskade markant. Lokal närvaro etableras i huvudsak via servicekontoren som drivs av Statens servicecenter och stödet till långtidsarbetslösa är långt ifrån enhetligt och varierar över landet. Det blev också tydligt att de digitala kanalerna inte passade eller var tillgängliga för vissa grupper av arbets sökande. Förändringarna innebär således försämringar, framför allt för arbets sökande långt ifrån arbete (Arbetsförmedlingen 2021b).

Neddragningen som gjordes i verksamheten under 2019 och 2020 drabbade personer med funktionsnedsättningar särskilt hårt när specialiststödet till gruppen minskade markant. Stödet har inte byggts upp igen och arbetslösheten för gruppen biter sig fast. Gruppen påverkades negativt av nedläggningen av lokalkontor 2019 eftersom många inte hade förutsättningar att använda de digitala kanalerna. Framför allt allvarligt är det för unga med funktionsnedsättning (18–24 år). En uppföljning visar att Arbetsförmedlingen i högre grad missar att tidigt identifiera och registrera unga med funktionsnedsättning. Konsekvensen är att gruppen går miste om stöd. Unga med funktionsnedsättningar är arbetslösa under en längre tid än andra unga. Stödet till gruppen har minskat och det är särskilt allvarligt för unga (Arbetsförmedlingen 2021d).

8. Rekommendationer

ANALYSEN I RAPPORTEN visar att flera förändringar krävs i arbetsmarknadspolitiken och hur den implementeras av Arbetsförmedlingen för att matchningen på arbetsmarknaden ska förbättras. Arbetsmarknadspolitiken har tillräckligt många verktyg men insatserna används inte i tillräcklig omfattning.

- För att arbetsmarknadspolitiken ska ha effekt måste rätt insats ges åt rätt person i rätt tid. Vilka insatser som ska användas och hur de fördelar sig mellan olika typer av stöd beror på arbetslöshetens sammansättning. Låt Arbetsförmedlingen välja mixen av arbetsmarknadspolitiska insatser baserat på evidens och sammansättningen av de arbetslösa. Tillåt flexibilitet mellan anslagen för aktivitetsstöd och arbetslöshetsersättning för att möjliggöra den mix av insatser som bäst möter de arbetslösas behov. I dag sker en informell styrning från politiken baserad på volymer, till exempel ett visst antal personer till fristående aktörer. Konsekvensen är att arbetsmarknadsutbildningen trängs undan och inte används i tillräcklig omfattning och att personer långt ifrån arbetsmarknaden inte får adekvat stöd.
- Öka utbudet av arbetsmarknadsutbildningar och antalet deltagare avsevärt. Arbetsmarknadsutbildningar bör finnas inom fler yrken med stor brist på arbetskraft, till exempel behöver tillgången till arbetsmarknadsutbildningarna inom vård och omsorg öka. Arbetsmarknadsutbildningarna måste bli jämställda och kvinnor och män ta del av yrkesutbildning i samma omfattning. Arbetsmarknadsutbildningar bör användas strategiskt och utbudet av utbildningar kopplas till bristyrken regionalt. Öka samverkan med arbetsgivare och uppmuntra arbetslösa att flytta för att få del av yrkesutbildning.
- Stärk kopplingen mellan arbetsmarknadspolitiken och utbildningspolitiken. Många reformer har genomförts i olika delar av utbildningssystemet men en helhetssyn saknas. Konsekvensen blir att det kan vara svårt för en arbetssökande att veta vilka möjligheter till utbildning som finns, med vilken ersättning och vad de leder till. Öka

anvisningarna till reguljär utbildning för arbetslösa utan gymnasieutbildning.

- Arbetsförmedlingen har en särskilt viktig roll som stöd för dem som står långt ifrån arbete. Reformeringen innebär att fristående aktörer ska användas i betydligt högre utsträckning men reformeringen ger utrymme för myndigheten att tillhandahålla tjänster i egen regi, särskilt för dem som står långt ifrån ett arbete. Projektet *Jämställd etablering* visade på ett arbets sätt, *Matchning från dag 1*, med goda resultat, belagda av forskning som leder till arbete för långtidsarbetslösa. Metoden innebär inte några kostnadsökningar. Trots detta lades projektet ner utan att ha implementerats i verksamheten. Insatser till dem som står långt ifrån ett arbete är i dag osystematiska och otillräckliga. Arbetsförmedlingen bör bygga upp förmedlingstjänster i egen regi på ett enhetligt sätt i hela landet med den metod som användes i *Jämställd etablering*.
- Ha lokal närvaro av Arbetsförmedlingen för att erbjuda förmedlingsinsatser och fördjupat stöd till personer långt ifrån arbete eller som riskerar långtidsarbetslöshet. Digitala tjänster passar arbetssökande med bättre förankring på arbetsmarknaden men för flera grupper bland de arbetslösa krävs fysiska möten.
- Arbetsförmedlingen måste bygga upp stödet till arbetslösa med funktionshinder med specialister och lokal närvaro.
- Adekvat mix av subventionerade anställningar. Under 2022 kommer etableringsjobben, en ny typ av subventionerad anställning där ersättning betalas direkt till individen. Med tillskottet av etableringsjobben finns en god tillgång till olika typer av subventionerade anställningar i privat sektor. Etableringsjobben bör kunna nå 10 000 personer. Det viktiga är att etableringsjobben inte tränger undan andra subventionerade anställningar utan att det totalt blir fler personer som tar del av subventionerade anställningar. Extratjänsterna (subventionerade anställningar i offentlig sektor) har fasats ut. Extratjänsterna har varit särskilt viktiga för utrikesfödda kvinnor eftersom de oftare får arbete i vård och omsorg. Eftersom utrikesfödda kvinnor är särskilt utsatta på arbetsmarknaden och ofta får sitt första arbete i vård och omsorg, behövs en subventionerad tjänst i offentlig sektor, likt extratjänsterna. Ett alternativ skulle vara att införa en subventionerad anställning i

offentlig sektor med något lägre subventionsgrad för att likna introduktionsjobben som finns för privat sektor. Extratjänsterna, eller en liknade tjänst, bör kunna nå 10 000–15 000 arbetslösa.

- Arbetsförmedlingen hänvisar ofta till brist på resurser för att bygga upp förmedlingstjänster i egen regi och för lokal närvaro. Förvaltningsanslaget har förvisso minskat sedan 2018 (8,2 miljarder) men var 2022 8,0 miljarder. Arbetsförmedlingen har sedan 2014 genomfört stora investeringar i digitalisering men det är otydligt vilka effekter eller vilken effektivisering detta inneburit. Myndigheten behöver se över prioriteringarna mellan utvecklingen av förmedlingsinsatser och digitala tjänster. Framför allt behöver myndigheten göra en satsning på förmedlingstjänster och då kan takten i utvecklingen av digitala tjänster saktas ner för att frigöra medel. Arbetsförmedlingens förvaltningsanslag beror på hur mycket av tjänster som ska göras i egen regi. Hälften av de arbetslösa är långtidsarbetslösa och fler är arbetslösa längre. Antalet arbetslösa med funktionsnedsättningar har inte minskat. Det talar för att myndigheten behöver öka förmedlingstjänster i egen regi och minska antalet som anvisas till fristående aktörer. Det skulle betyda att myndighetens förvaltningsanslag behöver upprätthållas på åtminstone nuvarande nivåer. Innan ytterligare resurser övervägs måste en uppföljning av effektivitet i myndigheten göras.

9. Referenser

- Arbetsförmedlingen (2021a) *Effektutvärdering av tjänsten stöd och matchning*
- Arbetsförmedlingen (2021b) *Perspektiv på Arbetsförmedlingens lokala närvaro*
- Arbetsförmedlingen (2021c) *Träffsäkerheten i bedömningen av arbetsökande*
- Arbetsförmedlingen (2021d) *Unga med funktionsnedsättning på Arbetsförmedlingen – en fördjupad analys*
- Arbetsförmedlingen (2022a) *Arbetslösheten minskar i en osäker värld*, pressmeddelande 14 september
- Arbetsförmedlingen (2022b) *Jobbchansen 2010–2021*
- Arbetsförmedlingen (2022c) *Matchningsinsatser för personer som nyligen fått uppehållstillstånd*, slutrapport från socialfondsprojektet Jämställd etablering
- Arbetsförmedlingen (2022d) *Prognoser för utbetalningar 2022–2025*, 29 juli 2022
- Arbetsförmedlingen (2022e) *Yrkesprognoser*, <https://arbetsformedlingen.se/for-arbetssokande/yrken-och-framtid/hitta-yrkesprognoser/prognoser?search=snickare>
- Calmfors, Lars och Andreas Bergström red. (2018) *Framtidens Arbetsförmedlingen*, Fores
- Cheung, M, Egebark J, Forslund, A, Laun L, Rödin M och Vikström J, (2019) *Effekter av förstärkta förmedlingsinsatser. Lärdomar från en försöksverksamhet*, IFAU Rapport 2019:27
- Forslund, Anders (2018) *Subventionerade anställningar – avvägning och empirisk evidens*, IFAU Rapport 2018:14
- Forslund, Anders och Johan Vikström (2011) *Arbetsmarknadspolitikens effekter på sysselsättning och arbetslöshet – en översikt*, IFAU Rapport 2011:7
- Konjunkturinstitutet (2022) *Konjunkturbarometern*
- Tillväxtverket (2022) *Gröna industrisatsningar i norra Sverige*, <https://tillvaxtverket.se/download/18.21147560182b1c68abd59d47/1661513651566/>

Ramboll_Rapport%20industrisatsningarn_norrasverige_slutleverans.pdf

Van den Berg, Gerard och Bruno Crépon (2016) *Active Labor Market Policies*, IFAU Working Paper

Vikström, Johan och Gerard van den Berg (2017) *Långsiktiga effekter av arbetsmarknadsutbildning*, IFAU Rapport 2017:17

10. Appendix

Tabell 10.1 De fem vanligaste yrkeskategorierna i vakansstatistiken uppdelat på län och riket som helhet samt andel av det totala antalet vakanser i länet

Sverige		Blekinge	
Hälso- och sjukvård	23 %	Hälso- och sjukvård	42 %
Försäljning, inköp, marknadsföring	13 %	Socialt arbete	10 %
Data/IT	7 %	Industriell tillverkning	9 %
Socialt arbete	7 %	Försäljning, inköp, marknadsföring	6 %
Transport	7 %	Installation, drift, underhåll	6 %

Dalarna		Gotland	
Hälso- och sjukvård	34 %	Hälso- och sjukvård	44 %
Försäljning, inköp, marknadsföring	12 %	Hotell, restaurang, storhushåll	19 %
Hotell, restaurang, storhushåll	6 %	Socialt arbete	8 %
Socialt arbete	6 %	Transport	5 %
Pedagogiskt arbete	6 %	Försäljning, inköp, marknadsföring	3 %

Gävleborg		Halland	
Hälso- och sjukvård	36 %	Hälso- och sjukvård	21 %
Försäljning, inköp, marknadsföring	16 %	Hotell, restaurang, storhushåll	12 %
Pedagogiskt arbete	6 %	Socialt arbete	9 %
Socialt arbete	6 %	Transport	9 %
Hotell, restaurang, storhushåll	5 %	Pedagogiskt arbete	9 %

Jämtland		Jönköping	
Hälso- och sjukvård	23 %	Hälso- och sjukvård	18 %
Försäljning, inköp, marknadsföring	12 %	Industriell tillverkning	14 %
Hotell, restaurang, storhushåll	11 %	Transport	12 %
Administration, ekonomi, juridik	8 %	Socialt arbete	10 %
Pedagogiskt arbete	7 %	Försäljning, inköp, marknadsföring	10 %

Kalmar		Kronoberg	
Hälso- och sjukvård	39 %	Hälso- och sjukvård	25 %
Hotell, restaurang, storhushåll	10 %	Industriell tillverkning	17 %
Försäljning, inköp, marknadsföring	9 %	Transport	10 %
Industriell tillverkning	8 %	Försäljning, inköp, marknadsföring	9 %
Socialt arbete	6 %	Pedagogiskt arbete	6 %

Norrboten

Hälso- och sjukvård	31 %
Försäljning, inköp, marknadsföring	8 %
Pedagogiskt arbete	7 %
Socialt arbete	7 %
Hotell, restaurang, storhushåll	7 %

Skåne

Hälso- och sjukvård	26 %
Försäljning, inköp, marknadsföring	11 %
Socialt arbete	9 %
Transport	6 %
Hotell, restaurang, storhushåll	6 %

Stockholm

Försäljning, inköp, marknadsföring	21 %
Data/IT	12 %
Transport	10 %
Hälso- och sjukvård	9 %
Administration, ekonomi, juridik	9 %

Södermanland

Hälso- och sjukvård	28 %
Försäljning, inköp, marknadsföring	13 %
Socialt arbete	8 %
Industriell tillverkning	7 %
Transport	7 %

Uppsala

Hälso- och sjukvård	23 %
Försäljning, inköp, marknadsföring	13 %
Socialt arbete	8 %
Pedagogiskt arbete	7 %
Transport	7 %

Värmland

Hälso- och sjukvård	40 %
Försäljning, inköp, marknadsföring	12 %
Socialt arbete	8 %
Pedagogiskt arbete	5 %
Hotell, restaurang, storhushåll	5 %

Västerbotten

Hälso- och sjukvård	38 %
Pedagogiskt arbete	9 %
Försäljning, inköp, marknadsföring	7 %
Socialt arbete	7 %
Tekniskt arbete	5 %

Västernorrland

Hälso- och sjukvård	33 %
Försäljning, inköp, marknadsföring	15 %
Socialt arbete	9 %
Administration, ekonomi, juridik	5 %
Hotell, restaurang, storhushåll	5 %

Västmanland

Hälso- och sjukvård	27 %
Försäljning, inköp, marknadsföring	12 %
Pedagogiskt arbete	10 %
Tekniskt arbete	7 %
Socialt arbete	6 %

Västra Götaland

Hälso- och sjukvård	23 %
Försäljning, inköp, marknadsföring	12 %
Socialt arbete	9 %
Transport	8 %
Pedagogiskt arbete	7 %

Örebro

Hälso- och sjukvård	17 %
Försäljning, inköp, marknadsföring	16 %
Socialt arbete	12 %
Transport	10 %
Industriell tillverkning	7 %

Östergötland

Hälso- och sjukvård	32 %
Försäljning, inköp, marknadsföring	12 %
Data/IT	6 %
Industriell tillverkning	6 %
Pedagogiskt arbete	6 %

Källa: Arbetsförmedlingen samt egna beräkningar

Rapporter i serien

1. Etablering eller segmentering?
– En analys av systemet med subventionerade anställningar
ISBN 978-91-566-3554-0
2. Hur fungerar a-kassan – för den enskilde och hur lite får du?
ISBN 978-91-566-3555-7
3. Vilken roll spelar arbetslöshetsförsäkringen i samhällsekonomin?
ISBN 978-91-566-3556-4
4. Arbetslivskriminalitet – kampen för ordning och reda
ISBN 978-91-566-3572-4
5. Aktiv kompetenspolitik för livslångt lärande
ISBN 978-91-566-3573-1
6. Yrkesutbildning löser matchningsproblemen
ISBN 978-91-566-3578-6



Den här rapporten är en underlagsrapport till projektet *Ett helhetsgrepp om arbetsmarknadspolitiken*. Den externa rapportförfattaren Annika Sundén presenterar sina egna förslag och slutsatser. Dessa har diskuterats med en referensgrupp bestående av experter inom LO-kansliet.

Rapporten analyserar i huvudsak två grupper av arbetslösa: de med arbetslöshetstider mellan 3–14 månader och de med arbetslöshet längre än 14 månader. Arbetslösa personer har olika bakgrunder, ålder och utbildning som ger olika förutsättningar att få ett arbete, men gemensamt är att ju längre någon varit arbetslös desto svårare är det att komma tillbaka till arbete. Analysen visar att flera av orsakerna till arbetslösheten är strukturella och att fler arbetslösa måste kunna ta del av utbildning, framför allt yrkesutbildning, för att kunna få ett arbete på svensk arbetsmarknad.

Den aktiva arbetsmarknadspolitiken spelar en viktig roll för att minska arbetslösheten, både för arbetslösa med kortare arbetslöshetstider och för de som är långtidsarbetslösa. Men förändringar krävs i arbetsmarknadspolitiken och hur den implementeras av Arbetsförmedlingen för att matchningen på arbetsmarknaden ska förbättras. En av slutsatserna som dras i rapporten är att arbetsmarknadspolitiken har tillräckligt många verktyg men att insatserna inte används i tillräcklig omfattning.

Oktober 2022

ISBN 978-91-566-3578-6

www.lo.se