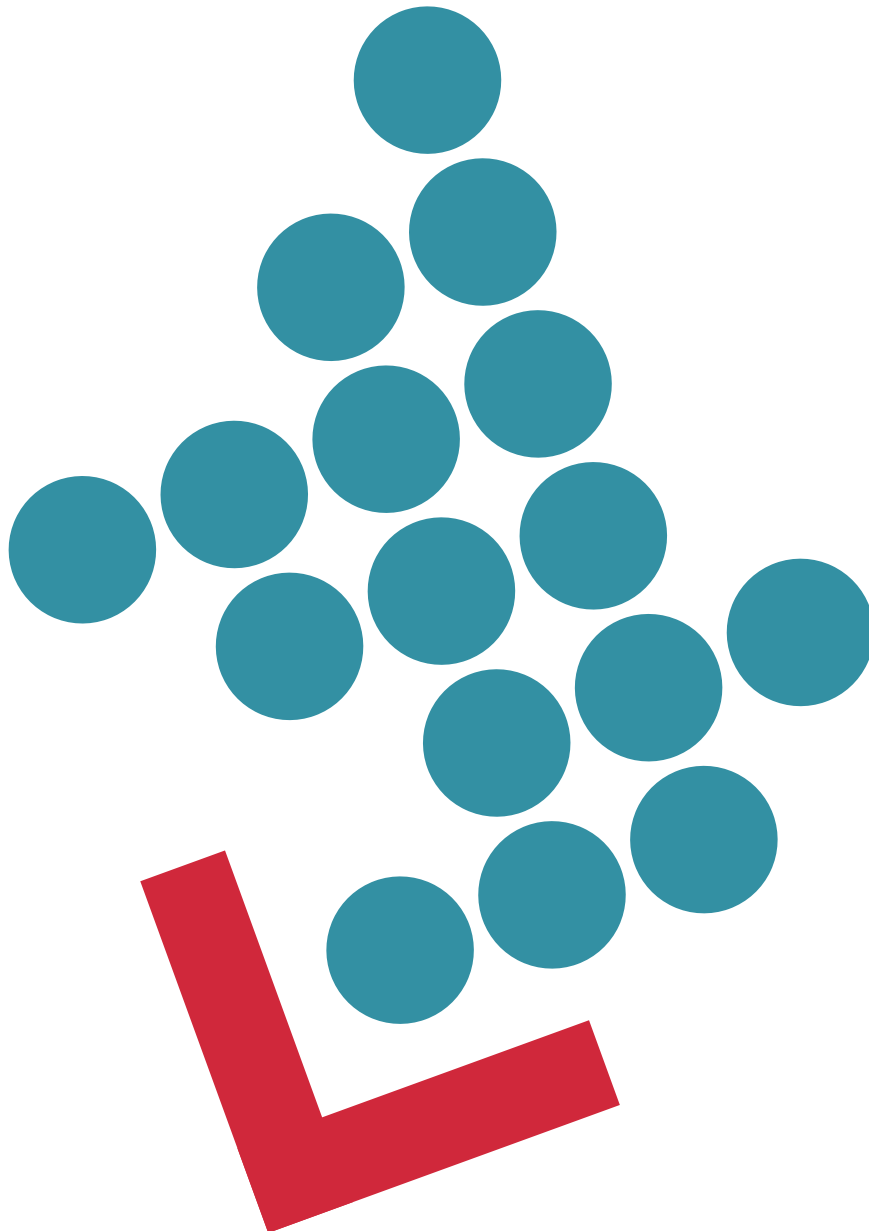




Hur står det till med yrkesutbildningarna i gymnasieskolan?

Rapporten sammanställd av
KRISTINA MÅRTENSSON och IRENE WENNEMO
Näringspolitiska enheten



1. Innehåll

1. Innehåll
2. Inledning
3. Sammanfattning
4. Gymnasieutbildningarna inom industrin
5. Gymnasieutbildningarna inom bygg
6. Gymnasieutbildningarna inom service
7. Gymnasieutbildningarna inom vård

2. Inledning

LO-kansliet har fått i uppdrag av LO-kongressen och LOs styrelse att ge förslag på hur de yrkesinriktade gymnasieutbildningarna kan förbättras.

Generellt anser LO att avhoppet från gymnasieskolan är alldeles för höga och det finns för dålig överensstämmelse mellan vad som efterfrågas på arbetsmarknaden och dimensioneringen av olika utbildningar.

Under hösten har vi, Ulla Lindqvist, LOs andre vice ordförande och Kristina Mårtensson, projektledare, genomfört träffar med ett antal LO-förbund för att få deras bild av hur gymnasieskolan fungerar och hur den kan förbättras. Resultatet av detta arbete sammanfattas i denna rapport tillsammans med statistik och analyser från SCB och Skolverket.

Träffarna med LO-förbunden kommer sedan att ligga till grund för LOs fortsatta arbete med att förbättra yrkesutbildningarna på gymnasiet.

Vi har i denna rapport valt att dela in gymnasieskolans 14 yrkesorienterade program i fyra grupper:

- Industri
- Bygg
- Service
- Vård

Detta är ingen självklar och given indelning – men vi ser det som en fungerande princip att arbeta efter.

3. Sammanfattning

Sammanlagt gick 248 000 personer på de nationella programmen läsåret 2002/03. Av dessa gick 53 procent på de yrkesförberedande linjerna och 47 procent på de studieförberedande utbildningarna.

På de yrkesförberedande programmen har vi granskat tre problem närmare.

- Det stora glappet mellan efterfrågan på arbetsmarknaden och utbudet av gymnasieplatser.
- Att så stor andel av eleverna inte klarat sina gymnasiestudier inom fyra år.
- Att meritvärdena, det vill säga betygen, sjunker i förhållande till de på de studieförberedande utbildningarna.

På gymnasieprogram som förbereder för arbete i industrin går knappt 8 procent av eleverna i gymnasieskolan. Samtidigt visar analyser av SCB att det kommer att finnas brist på verkstadsutbildade, jord- och skogsbruksutbildade, energiutbildade samt fordons- och transportutbildade.

På flertalet av de yrkesförberedande programmen är andelen elever som inte slutfört sina studier inom fyra år allt för stort. På industrisidan är det mellan 30-35 procent av eleverna som inte slutför studierna, på bygg- och servicesidan mellan 20–30 procent och på vårdsidan nästan 30 procent.

Generellt ökar meritvärdena på alla gymnasieprogram men meritvärdena på de studieförberedande programmen ökar mer än på de yrkesförberedande programmen.

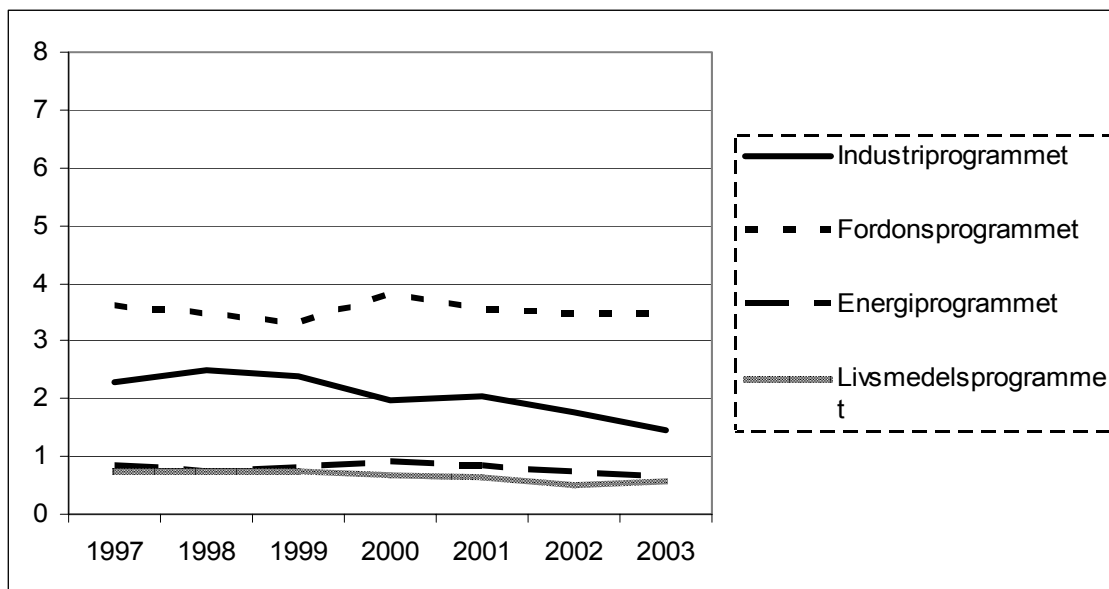
4. Gymnasieutbildningarna inom industrin

De gymnasieprogram som vi räknat till industrisidan är:

- Livsmedel
- Energi
- Industri
- Fordon

På dessa utbildningar går i dagsläget cirka 19 000 ungdomar, det är 8 procent av antalet ungdomar i gymnasieskolan på de nationella programmen.

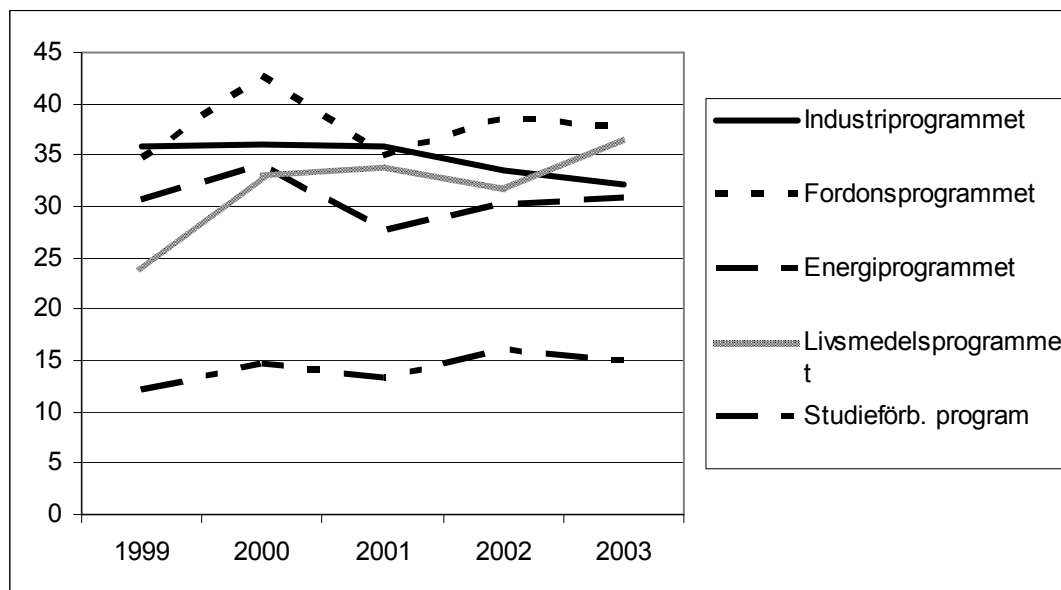
Diagram 1: Andel (procent) elever på industri-, fordons-, energi-, och livsmedelsprogrammet av totala antalet studenter i gymnasieskolan som går ut med slutbetyg inom fyra år



Källa: SCB

Det är endast en liten andel av ungdomarna som går på programmen inom industrisektorn. Ovanstående diagram visar att under åttaårsperioden så har andelen studenter från dessa program med slutbetyg minskat. Störst minskning är andelen elever på industriprogrammet. Från industriprogrammet gick 2,3 procent ut 1997 och år 2003 1,5 procent. Fordonsprogrammet är det största industriprogrammet. Där fick 3,4 procent år 2003 slutbetyg av andelen studenter i gymnasieskolan.

Diagram 2: Andel (procent) elever på industri-, fordons-, energi-, och livsmedelsprogrammet som ej slutfört studierna inom fyra år



Källa: SCB

Diagram två visar andelen som inte slutför sina studier. Vi ser mycket allvarligt på denna statistik och att det tycks finnas en tendens till ökning av antalet avhopp generellt och kraftigast på de yrkesförberedande programmen. På de fyra programmen inom industrisektorn är andelen avhopp dubbelt så höga som på de studieförberedande programmen. Industriprogrammet visar på minskning av dem som ej slutfört sina studier, medan livsmedel ökar kraftigt. Av de som går på livsmedelsprogrammet, även om de är få, är det över 35 procent som ej får slutbetyg och från industriprogrammet är avhopp 32 procent.

Gymnasietiden

Ett av huvudproblemen enligt förbunden är det låga söktrycket. Orsakerna är förmodligen flera, men det man ser som huvudproblemen är i huvudsak två.

1. Bilden av industrin bland ungdomar är i allmänhet väldigt negativ.
2. Många kommuner satsar inte på dessa program och utbildningarna är inte tillräckligt kvalificerade för att vara attraktiva av arbetsmarkanden.

Vad man måste jobba med är att höja statusen på dessa utbildningar, det handlar på många ställen om en ”gigantisk omorientering”, enligt bland annat Metall. Det finns skolor som idag är attraktiva och håller en hög kvalitet men det måste ske förbättringar på fler orter. Det samarbetet som sker i Industricollege Mälardalen är ett steg i rätt riktning och kan säkert vara ett gott exempel för samarbete mellan andra skolor och kommuner.

Det framfördes bland annat från Industrifacket och Skogs- och träfacket att ingångarna bör vara bredare på gymnasiet där man bör ha industrin som målyrke. Det finns en massa gymnasieprogram där man talar om design, men väldigt lite om produktion, det anses vara en brist.

Generellt finns ett stort behov av att både skolor och praktikplatser kvalitetssäkras enligt facken. På vissa håll sker certifiering av praoplatser vilket fungerar bra. Där handlar det om att företagen ska kunna erbjuda handledning och att praktik inte ska ske på avtalslösa företag.

Flera framhåller också att på många skolor utbildas eleverna i gammal teknik, skolorna fungerar ofta dåligt för att utbilda till industrin och bättre för mer hantverksinriktade utbildningar. Det är svårt att se att skolan ska kunna ha den nyaste tekniken och ett samarbete med industrin är nödvändigt. Flera fack, bland annat SEKO, förordar alltmer arbetsplatsförlagd gymnasieutbildning. Då ska också lärarna vara med på plats och man har handledare på företagen.

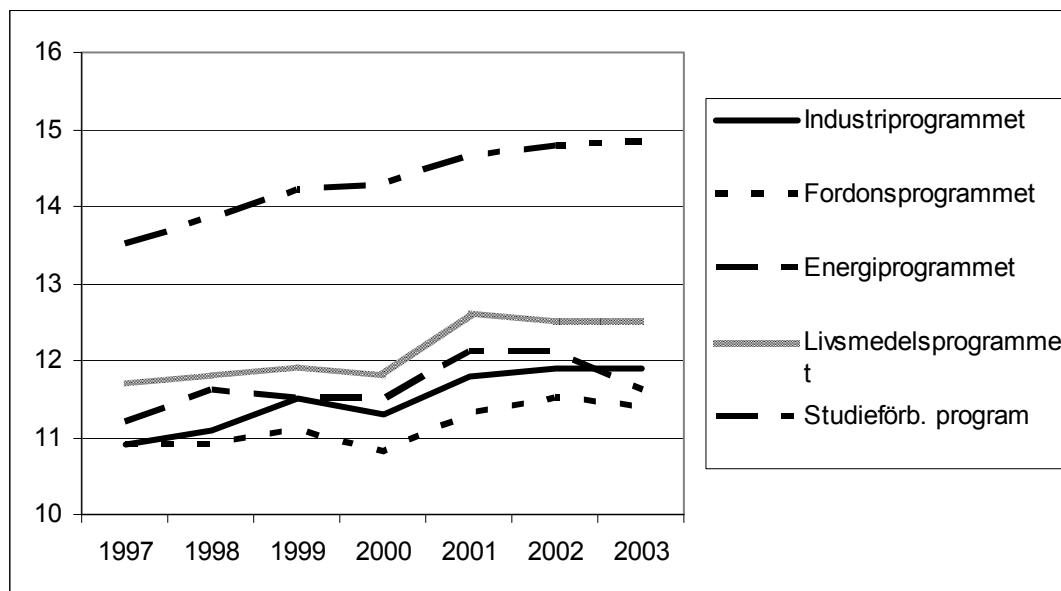
Ofta finns ett intresse hos yrkeslärarna att samarbeta med näringslivet. Det finns möjligheter inom nuvarande regelverk att göra nästan alla de förändringar som behövs för att skapa en mer attraktiv skola. Men det finns idag ett för stort motstånd hos skolorna, enligt facken.

Det finns ett starkt stöd hos förbunden för att gymnasieutbildningarna ska vara treåriga och man inte ska ge avkall på de teoretiska ämnena. Ett genomgående problem på industriprogrammen tycks dock vara hur undervisningen i de teoretiska ämnena går till. Det tycks finnas väldigt liten anpassning mellan programmet och hur undervisningen sker i ämnen som matematik och engelska.

Inom vissa industrier sker hela den specialiserade utbildningen på arbetsplatserna, detta framhålls både från Pappers och från Industrifacket. Inom branscher som pappers- och processindustrin finns idag inte så stort intresse av de egna gymnasieutbildningarna. Man ställer generellt höga krav på dem man anställer och för specialisering sker internutbildning. Man efterfrågar ofta elever med en bred teoretisk grund. För att eleverna från de yrkesorienterade utbildningarna ska vara anställningsbara behöver utbildningarna vässas.

Betygen

Diagram 3: Meritvärde på industri-, fordons-, energi-, och livsmedelsprogrammet jämfört med de studieförberedande programmen.



Källa: SCB

Skillnaden mellan meritvärdena/betygen på de teoretiska och de praktiska utbildningarna ökar. Under de åtta senaste åren har det skett en ökning med nästan 10 procent på de studieförberedande programmen. Skillnaden mellan industriprogrammet och de studieförberedande var i snitt 2,6 poäng 1997 och är idag 2,9 poäng.

Efterfrågan på arbetskraft och samarbete

Om man vill få till stånd bra utbildningar är basen att det finns ett bra samarbete mellan arbetsgivare, fack och skola. Detta framhålls från alla fackliga parter inom industrin. Inom flera branscher finns bra fungerande yrkesnämnder där samverkan sker mellan arbetsgivare, arbetstagare och skola om utvecklingen av olika utbildningar.

Centralt finns ofta samsyn mellan de fackliga organisationerna och arbetsgivarna i yrkesnämnderna medan det lokalt kan spreta mer.

Från fackligt håll framhålls att det finns ett glapp mellan antal personer som utbildas och efterfrågan inom industrin. Till exempel kommer verkstadsindustrin framöver att behöva rekrytera 20 000 personer om året enligt Metall.

Enligt SCB arbetskraftsbarometer¹ finns idag störst brist, inom alla kategorier, på verkstadsutbildade, jord- och skogsbruksutbildade, energiutbildade samt fordons- och transportutbildade. SCB räknar med att dagens brist på personer med gedigna

¹ Information om utbildning och arbetsmarknad SCB 2004:4

yrkeskunskaper inom verkstadsindustrin kommer att förvärras framöver eftersom så få väljer denna inriktning på gymnasiet. Förvärvsarbetande verkstadsutbildade var 2002/03 120 700 personer och samma läsår examinerades 1 360 personer varav 10 procent var kvinnor.

Även vad gäller fordons- och transportutbildade råder kraftig brist både på nyutexaminerade och yrkeserfarna². Tillskottet är för litet för att möta arbetsgivarnas behov. Mycket talar för ännu större brist då inte eleverna söker sig till gymnasieskolans fordons- och transportutbildningar. Läsåret 2002/03 examinerades 2 255 personer, varav 3 procent kvinnor och antal förvärvsarbetande var 98 800 personer.

För behovet av processutbildade saknas bedömning på lång sikt. I dagsläget tycks balans råda. Idag är drygt 6 300 processutbildade förvärvsarbetande, varav 11 procent är kvinnor.

När det gäller de träutbildade väntas kunskapskraven öka och medelåldern är samtidigt hög. SCB³ antar att välutbildad personal kommer att vara eftersökt i träindustrin. Inom området finns idag 18 000 förvärvsarbetande, varav 5 procent kvinnor.

När det gäller de styr- och reglertekniskt utbildade saknar SCB⁴ en långsiktig bedömning, man ser dock ett något ökat behov på kort sikt. Enligt förbund som Metall, Pappers, SEKO och Industrifacket finns det en efterfrågan på utbildning inom styr- och reglerteknik framöver inom flera yrken. Enligt SCB råder just nu en balans och det finns inte heller någon påtalad brist framöver. Idag är 15 200 förvärvsarbetande inom området och 2002/03 examinerades 355 personer, varav 3 procent var kvinnor.

När det gäller tele- och elektronikutbildade råder idag brist⁵ på utbildad personal som förväntas öka framöver. Förvärvsarbetande är idag 42 200 personer och 2002/03 examinerades 1 275 personer varav 1 procent kvinnor. Bland personer med energiutbildning råder också brist och den kommer förmodligen att förvärras. Förra året examinerades 120 energiutbildade och 8300 var förvärvsarbetande, varav 2 procent kvinnor.

² SCB Arbetskraftsbarometern 2004:4

³ SCB Arbetskraftsbarometern 2004:4

⁴ SCB Arbetskraftsbarometern 2004:4

⁵ SCB Arbetskraftsbarometern 2004:4

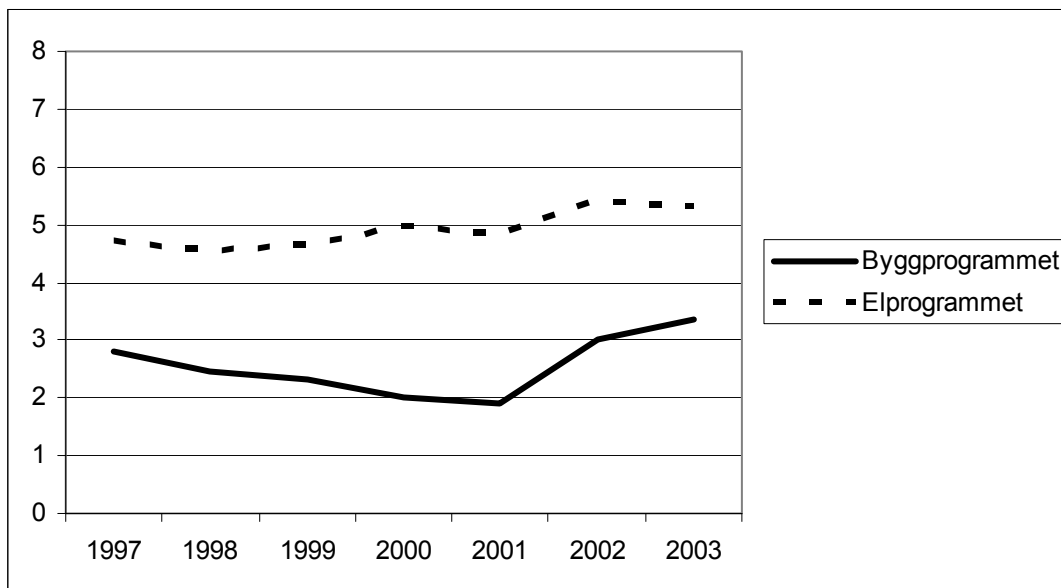
5. Gymnasieprogrammen inom bygg

De gymnasieprogram som vi räknat till bygg är:

- El
- Bygg

På dessa utbildningar går i dagsläget cirka 23 000 ungdomar, det är 9 procent av antalet ungdomar i gymnasieskolan på de nationella programmen.

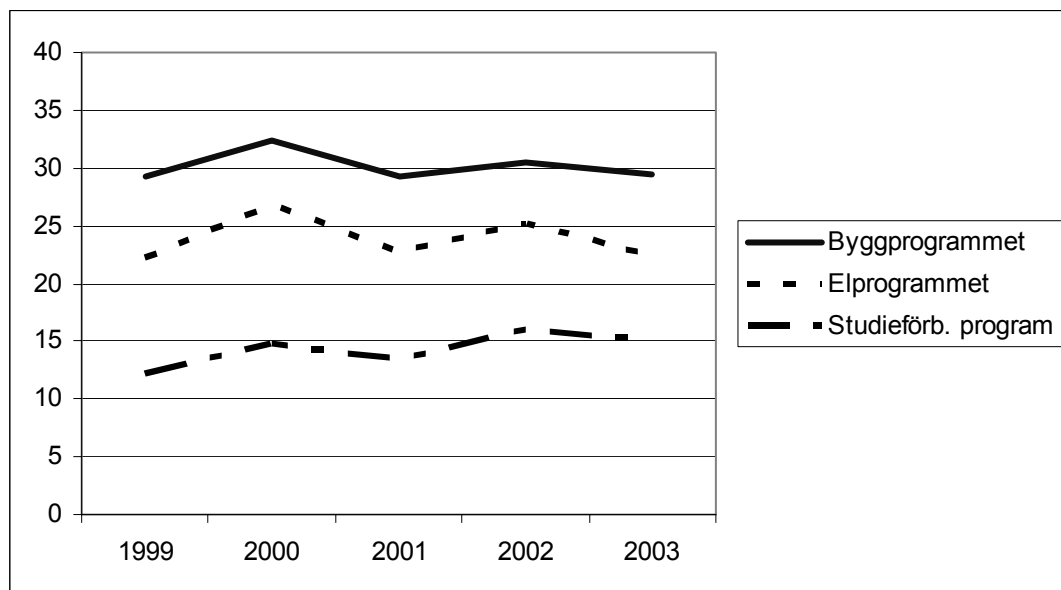
Diagram 4 Andel (procent) elever på el-, och byggprogrammet av totala antalet studenter i gymnasieskolan som går ut med slutbetyg inom fyra år



Källa: SCB

El- och byggprogrammet är mycket större än industriprogrammen. På byggprogrammet väljer man ofta andra året inriktning och då kan man bland annat välja att utbilda sig till målare. På elprogrammet går 5,3 procent av andelen studenter ut med slutbetyg och på byggprogrammet 3,3 procent. El- och byggprogrammet tycks ha den mest positiva utvecklingen av de yrkesorienterade programmen när det gäller andelen elever med slutbetyg.

Diagram 5: Andel (procent) elever på el- och byggprogrammet som ej slutfört studierna inom fyra år



Källa: SCB

Det är en hög andel av eleverna på bygg- och elprogrammet som ej slutfört sina studier inom fyra år. På de studieförberedande programmen är det 15 procent av eleverna som inte får slutbetyg, jämfört med 22 procent på elprogrammet och 30 procent på byggprogrammet. Som högst var det 32 procent på byggprogrammet och 27 procent på elprogrammet som ej slutförde studierna. Positivt är att under de senaste åren tycks andelen som ej slutfört sina studier minska. Jämfört med andra yrkesprogram är andelen som inte slutför sina studier låg på elprogrammet.

Gymnasietiden

När det är högkonjunktur för byggbranschen har eleverna som påbörjar utbildningen nästan uteslutande haft dessa program som förstahandsval. Vid lågkonjunktur får man ej "rätt" elever. Det har visat sig att vid förstahandsval är sannolikheten större att eleverna klarar gymnasieskolan. Det finns å andra sidan en baksida när betygen blir för höga. Frågan är då om man då får rätt elever eller om duktiga hantverkare konkurreras ut?

Det är få flickor som söker till utbildningarna. Från både Byggnads och Elektrikernas sida arbetar man för att öka andelen flickor. På bygginriktningen till målare börjar det att bli fler flickor, men få av dem går ut och jobbar som traditionella målare sedan.

Elektrikerna anser att utbildningen finns i för många kommuner vilket leder till brister i kvalitén. Kvalitetskontroll behövs på skolorna. Yrkestävlingar blir en slags kvalitetsindikator som visar hur skolorna fungerar.

Efter både el- och byggprogrammet finns ett system med lärlingsplatser. Det är eleven själv som ordnar detta. Lärlingstiden sker direkt efter gymnasieutbildningen. Byggsidan upplever att det är svårt att få lärlingsplatser och att detta gör det svårt att få ihop den nödvändiga lärlingsperioden. På byggsidan är det ofta så att man första året får jobb efter sommaren och arbetar tills ”jobbet” är slut i november och sedan byter bransch när de inte får något nytt arbete över vintern. Bilden är detsamma för de som utbildar sig till målare.

För de som väljer att bli målare så innebär det också att man avlägger ett gesällprov efter 3800 timmars praktik. Besiktningsmän utsedda av den lokala yrkesnämnden kontrollerar om man klarat provet.

Inom måleriyrket finns fortfarande det man kallar en traditionell lärlingsutbildning kvar. Genom att gå som lärling på arbetsplatsen och sedan komplettera med kärnämnen kan man också bli målare och avlägga ett gesällprov. Ofta visar det sig att kärnämnen blir lidande i detta system.

Sammanlagt tar det 5–6 år innan man är klar till exempel snickare och får ett yrkesbevis. Det krävs 4 300 timmar (2,5 år) lärlingstid för att vara färdig. En lärling har cirka 70 procent av yrkesarbetarlönen – beror på tillgång och efterfrågan.

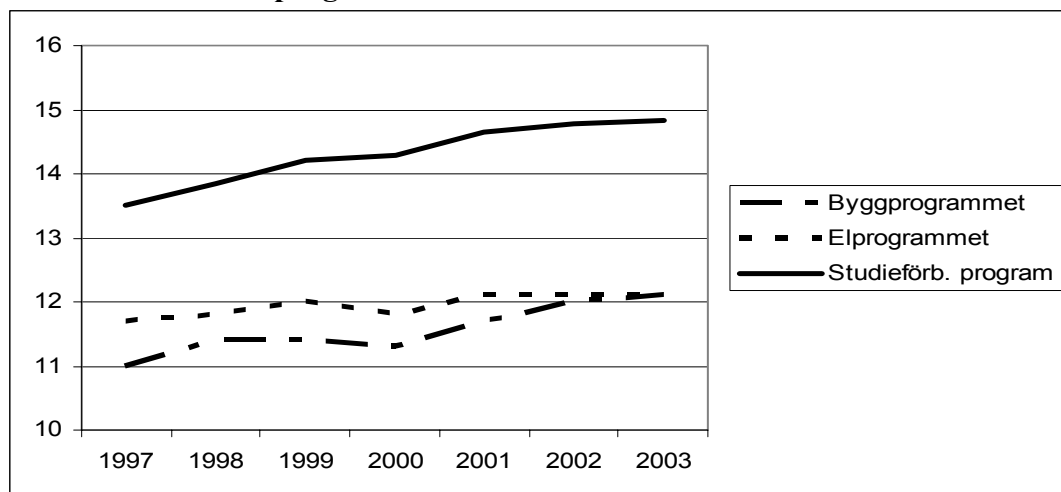
På elsidan blir man certifierad efter 1 600 timmars praktik. Behörighet utfärdas av elsäkerhetsverket.

De som försöker få ett yrkesbevis på byggsidan har möjlighet att göra om de kurser de inte klarat i gymnasieskolan. På elsidan är det så att för att få lärlingsplats ska man ha godkända betyg i alla ämnen. Om företag anställer under dessa krav så ska företagen komplettera med utbildning.

I Örebro finns ett fyraårigt elprogram på försök där ”lärlingstiden” ingår. Där får man kortet om man klarat kraven. Man skriver då kontrakt med en företagspool. Överlag så fungerar den fyraåriga utbildningen bra och då är eleverna certifierade när de är klara.

Betygen

Diagram 6: Meritvärde på el- och byggprogrammet jämfört med de studieförberedande programmen



Källa: SCB

Även betygen på bygg- och elutbildningen har ökat över tiden, mest på byggprogrammet. Men skillnaden mellan de studieförberedande utbildningarna och el- och byggprogrammet har också ökat. 1997 var skillnaden mellan el-programmet och de studieförberedande 1,8 poäng, idag är skillnaden 2,7.

Efterfrågan på arbetskraft och samarbete

På både el- och byggsidan finns ett bra partssamarbete. Det yrkesutbildningsavtal som finns är väldigt viktigt. På alla platser med el- och byggprogram finns ett programråd. Här sitter representanter från branschen – både anställda och företag.

Parterna har ofta synpunkter på hur stort intaget till utbildningarna ska vara för att inte späda på arbetslösheten i en lågkonjunktur. Här upplever man att det är svårt att få gehör och det är rektorn som bestämmer dimensioneringen i slutändan. I vissa kommuner jobbar man nu med att ta in alla förstahandsval och då blir det svårt för eleverna att få praktik.

Examinerade på byggsidan var 2002/2003 2 090 personer, varav 2 procent kvinnor. Förvärvsarbetande byggutbildade var 81 100 personer, varav 1 procent kvinnor. På elsidan examinerades 1 335 personer, varav 1 procent kvinnor. Antalet förvärvsarbetande var 43 200.

Enligt SCB⁶ kommer dagens bristsituation att förvärras framöver i byggbranschen. De faktorer som talar för detta är bland annat bostadsbristen i storstäderna och medelåldern bland byggnadsarbetare. För elektriker råder ett balanserat läge på arbetsmarknaden. Denna situation väntas att bestå enligt SCB. Utanför storstadsregionerna är dock konkurrensen om jobben hårdare.

⁶ SCB, Arbetskraftsbarometern 2004:4

Behovet av VVS-utbildade, särskilt rörmokare, är stort och förväntas öka framöver, samtidigt som gymnasieskolorna har svårt att fylla utbildningsplatserna. Enligt SCB⁷ examinerades 265 förra året och antalet förvärvsarbetande var 12 800 personer, varav 0 procent kvinnor.

⁷ SCB, Arbetskraftsbarometern 2004:4

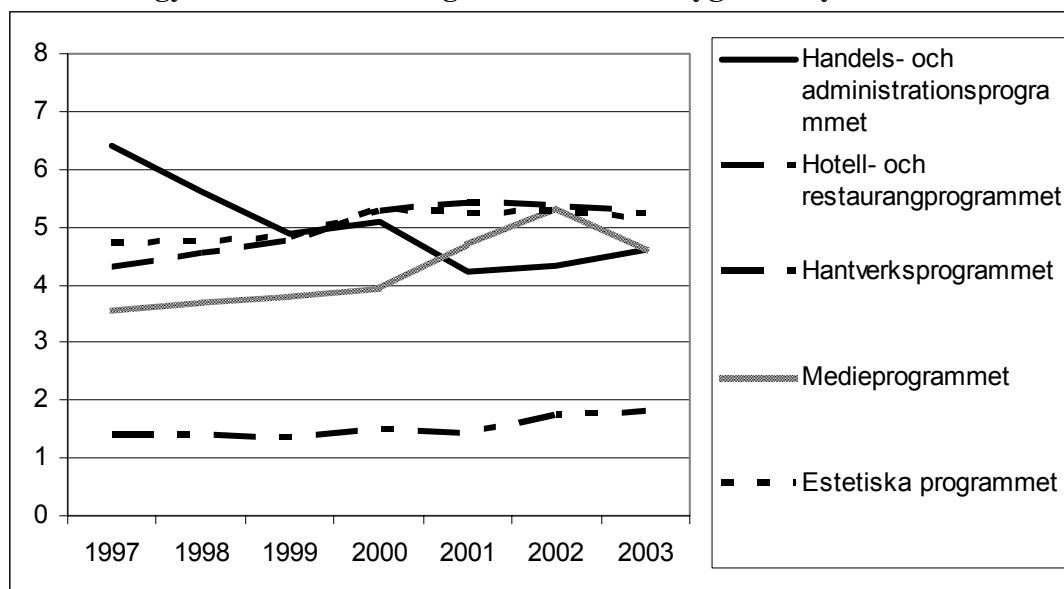
6. Gymnasieutbildningar inom serviceyrken

Inom området service räknar vi följande gymnasieprogram:

- Handels- och administrationsprogrammet
- Hotell- och restaurangprogrammet
- Hantverksprogrammet
- Mediaprogrammet
- Estetiska programmet

På dessa program går sammanlagt 60 000 elever, det är 24 procent av antalet elever från de nationella programmen i gymnasieskolan.

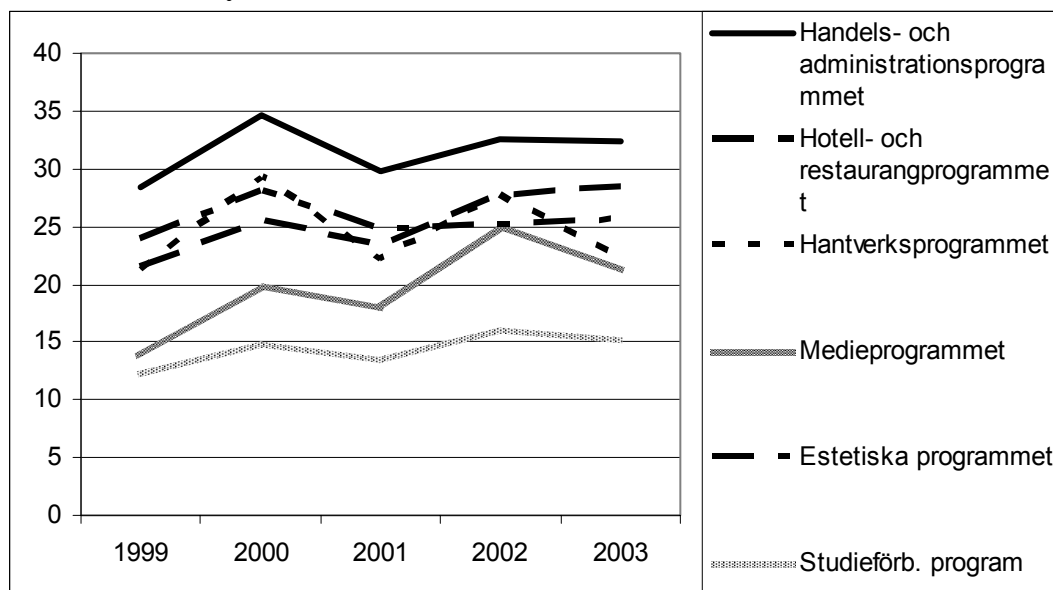
Diagram 7: Andel (procent) elever på handels- och administrations-, hotell och restaurang-, hantverks-, media- och estetiska programmet av totala antalet studenter i gymnasieskolan som går ut med slutbetyg inom fyra år



Källa: SCB

Hotell- och restaurangprogrammet och det estetiska programmet har blivit de största programmen på servicesidan. Av det totala antalet elever är det cirka 5 procent som går ut från dessa program. Från Handels- och administrationsprogrammet går 4,5 procent av eleverna ut med slutbetyg. Det minsta programmet är Hantverksprogrammet, närmare 2 procent går ut härifrån.

Diagram 8: Andel (procent) elever på handels- och administrations-, hotell och restaurang-, hantverks-, media- och estetiska programmet som ej slutfört studierna inom fyra år



Källa: SCB

Det är stora avhopp på flera av utbildningarna. Flest avhopp sker från handels- och administrationsprogrammet där mellan 30–35 procent av eleverna ej får slutförslutbetyg, vilket kan jämföras med avhoppet från de studieföberedande programmen där avhoppet varierat mellan 12–15 procent över tiden. Över en fyraårsperiod har avhoppet ökat med 14 procent på Handels- och administrationsprogrammet.

Minst avhopp har Medieprogrammet där 21 procent inte får slutförslutbetyg. Det allvarliga är dock att avhoppet från Medieprogrammet har ökat med 55 procent över de senaste fyra åren.

Gymnasietiden

Från hotell- och restaurangfacket ser man kvalitetsbrister när varje kommun ska ha en egen utbildning. Det finns duktiga yrkesmänniskor på skolorna, men pedagogerna saknas. Från branschen vill man kvalitetssäkra skolorna. För att utbildningen ska fungera bra måste det finnas praktikplatser i den egna kommunen. Liksom på många andra yrkesprogram efterlyses större integration mellan teori och praktik, men det finns även här en samstämmighet om att man vill ha kvar kärnämnen.

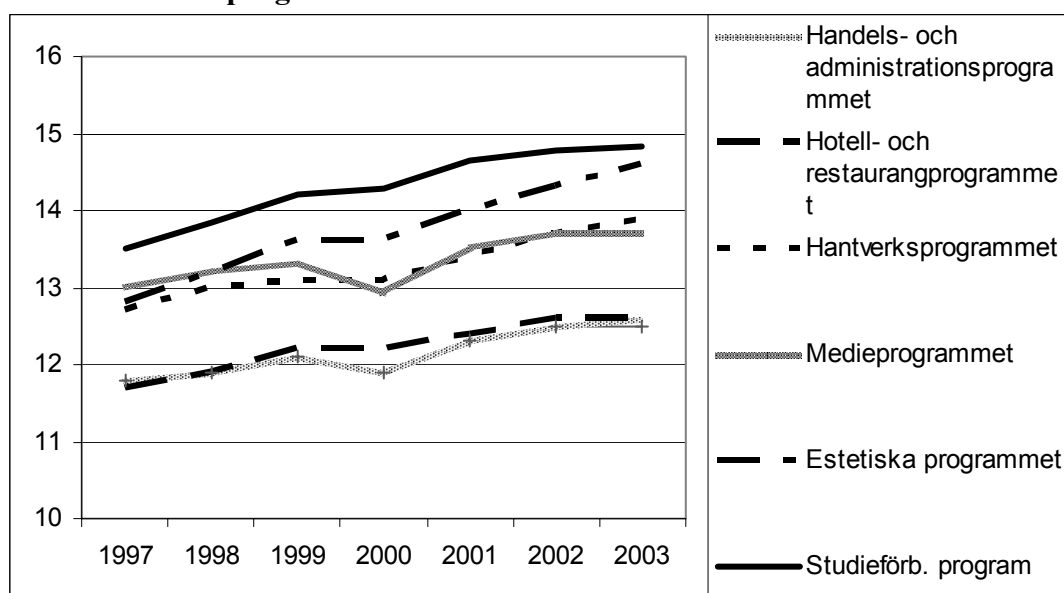
Det finns en efterfrågan på en ”gymnasieutbildning” med serviceinriktning från till exempel fastighetsanställdas förbund. Idag anser de att yrkesprogrammen fortfarande är för industrirelaterade. Ska vi kunna få status i lågstatusyrkena måste man ha en kvalificerad utbildning.

Från hotell- och restauranganställdas förbund säger man att det förs en diskussion inom branschen att man skulle vilja lägga till ett år för färdigutbildning. Därutöver förs diskussioner om gesällprov som ska avläggas en tid efter skolan är slut. Ett system som mer liknar det som finns inom byggbranschen.

Praktikplatserna inom hotell- och restaurang ger bilden av yrkeslivet och tyvärr blir många av eleverna besvikna. Facket anser att man borde certifiera arbetsplatser där man lägger praktiken. Det är under denna tid många kommer i kontakt med den ”osunda” ekonomi som finns inom delar av restaurangbranschen. Tre fjärdedelar av eleverna får svarta pengar i betalning på sin praktik och det är här man lägger grunden för ett osunt beteende, enligt facket.

Betygen

Diagram 9: Meritvärde på handels- och administrations-, hotell och restaurang-, hantverks-, media- och estetiska programmet jämfört med de studieförberedande programmen



Källa: SCB

Utbildningarna inom detta område skiljer sig något från övriga yrkesorienterade utbildningar. När det gäller det estetiska programmet har en kraftig ökning av betygen skett och meritvärdena här närmar sig de studieförberedande programmen. Lägst betyg har man på handels- och administration samt hotell- och restaurangprogrammet.

Efterfrågan på arbetskraft och samarbete

Inom kategorin restaurang- och storhushållsutbildade examinerades förra åren 2002/2003 2 565 personer, varav 53 procent kvinnor. Förvärvsarbetande var 43 700 stycken. Behovet väntas inte öka i framtiden något nämnvärt. Men det är väldigt ”inne” att jobba i restaurangvärlden och många vill bli TV-kockar, enligt Hotell och Restauranganställdas förbund. Enligt dem blir bara en från varje klass kvar i branschen efter avslutad utbildning.

De flesta skolor har programråd, vilket bör vara obligatoriskt enligt facket. Det bör också vara en programrådsfråga vilka praktikplatser man ska ha. Det finns ett utbildningsråd för hotell- och restaurang som ordnar mycket populära rikstäckande aktiviteter.

Från Hotell- och restaurangfacket ställs frågan om ”vem styr valet av gymnasieprogram”. Denna fråga ställs från flera fackliga organisationer. Det borde finnas ett ansvar från både gymnasieskolorna och SYO-konsulenterna att också berätta om verkligheten i yrkeslivet.

Inom området handels- och administrationsutbildade examinerades senast 2 985 och antalet förvärvsarbetande är 52 200. Trots väntade pensionsavgångar bedöms inte rekryteringsbehovet öka, något ljusare rekryteringsläge finns inom handeln.

På handelssidan har man hittills inte varit så aktiva när det gäller yrkesutbildningsfrågor. Parterna har nyligen påbörjat ett arbete om yrkesutbildningen. Det finns inget yrkesråd som tar ansvar för påverkan av utbildningen. Undantaget är frisörprogrammet där det finns ett aktivt arbete.

Handels betonar mer vikten av att få in dem med högre grundutbildning. Förekomsten av kockar och kallskänkor i butikerna har inspirerat på arbetsplatserna. Idag är det service som växer och folk vill jobba med relationer. Detta borde utvecklas inom utbildningen.

När det gäller utbildade för administrativa tjänster är tillgången mycket god och det finns inget rekryteringsbehov, enligt SCB⁸. Det finns cirka 201 000 förvärvsarbetande, 74 procent kvinnor och 2002/03 examinerades 2 985 personer.

När det gäller mediautbildade är konkurrensen om de få arbetstillfällena mycket hård⁹. Med tanke på det stora årliga tillskottet av mediautbildade är det svårt att se någon ljusning på arbetsmarknaden inom överskådlig tid. 2002/3 examinerades 3 400 personer och antalet förvärvsarbetande är 10 000.

⁸ SCB, Arbetskraftsbarometern 2004:4

⁹ SCB, Arbetskraftsbarometern 2004:4

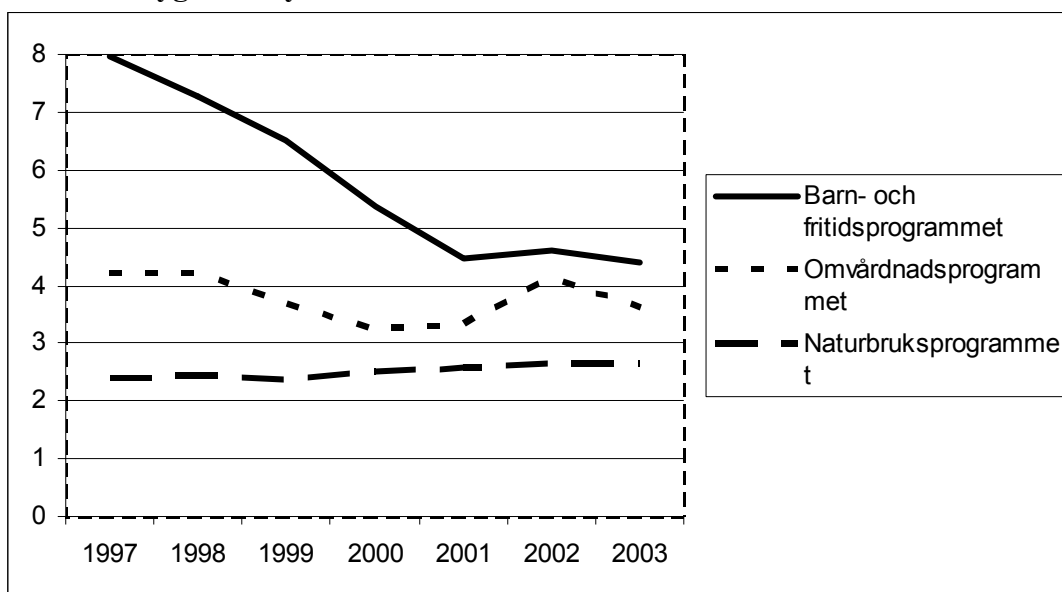
7. Gymnasieutbildning inom vård och omsorg

Inom detta område finns tre gymnasieprogram.

- Barn- och fritidsprogrammet
- Omvårdnadsprogrammet
- Naturbruksprogrammet¹⁰

29 000 ungdomar av de ungdomar som går nationella program i gymnasiet går dessa program, det är 11,6 procent av samtliga.

Diagram 10: Andel (procent) elever på barn och fritids-, omvårdnads- och naturbruksprogrammet av totala antalet studenter i gymnasieskolan som går ut med slutbetyg inom fyra år

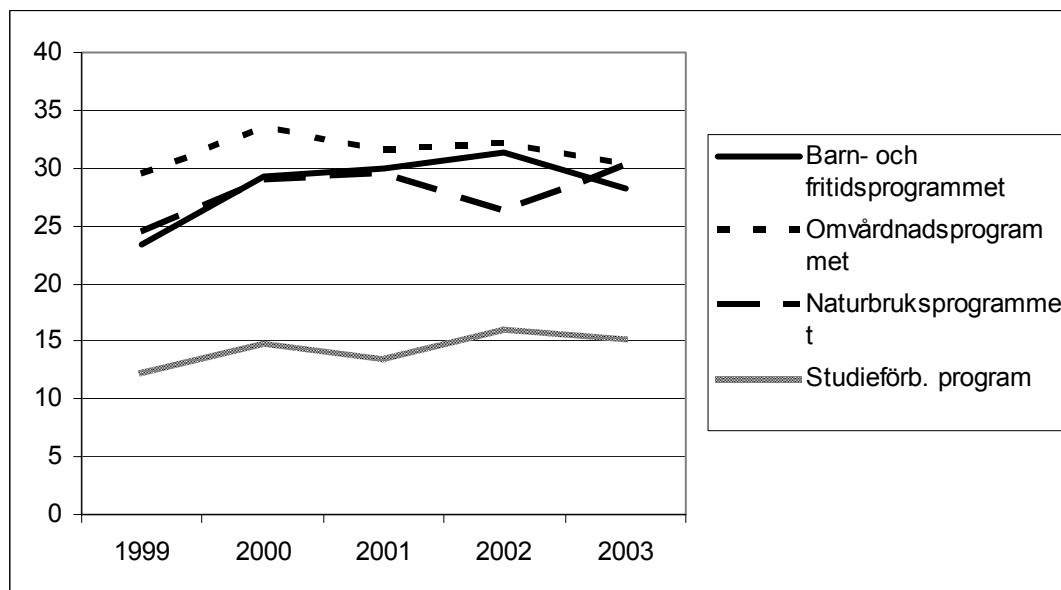


Källa: SCB

Av ovanstående diagram framgår att det framförallt har skett en dramatisk minskning av andelen elever som går ut från barn- och fritidsprogrammet. År 1997 var det 8 procent av eleverna som gick ut från barn- och fritidsprogrammet, år 2003 var motsvarande siffra 4,4 procent. Omvårdnadsprogrammet har en relativt stabil andel på ungefär 4 procent av eleverna slutfört studierna. Över tiden har andelen elever som går ut från naturbruksgymnasiet ökat något från 2,4 procent till 2,6 procent.

¹⁰ Naturbruksprogrammet är tveksamt om det passar in under rubriken Vård. Men vi har valt denna indelning då många av dessa grupper fackligt till stor del kommer att tillhöra Kommunal.

Diagram 11: Andel (procent) elever på barn- och fritids-, omvårdnads- och naturbruksprogrammet som ej slutfört studierna inom fyra år.



Källa: SCB

Diagrammet ovan visar avhoppet från gymnasieskolan. Även på dessa program ser vi att avhoppet har ökat över tiden och är höga jämfört med de studieförberedande programmen. Andelen som ej slutfört sina studier inom fyra år är runt 30 procent på "vårdprogrammen" jämfört med 15 procent på de studieförberedande. År 1999 var det 23 procent som ej slutförde studierna 1999 och år 2003 var det 28 procent på barn- och fritidsprogrammet.

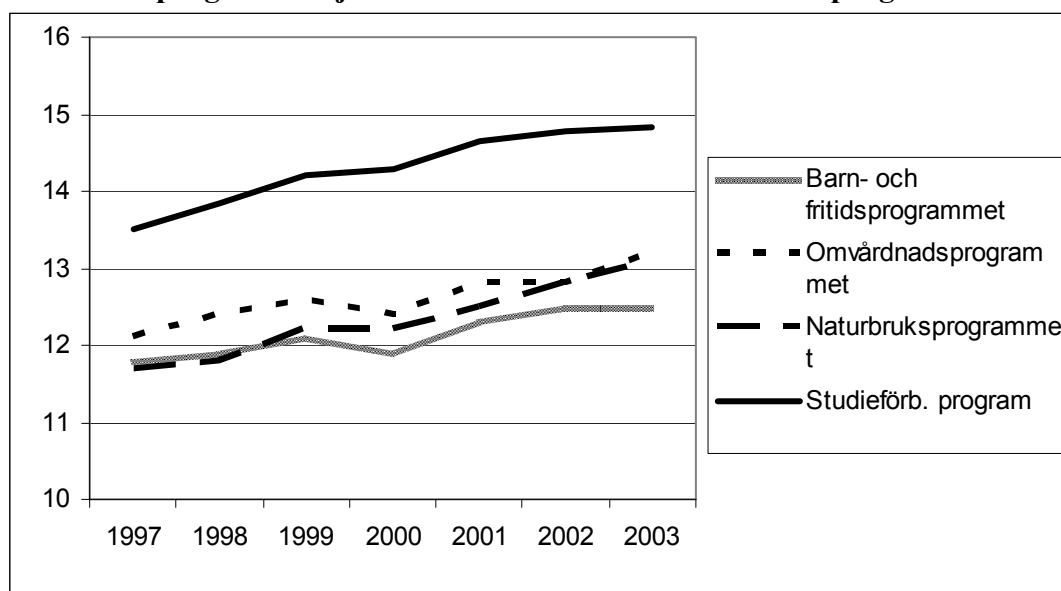
Gymnasietiden

Det finns en bred diskussion om att omvårdnadsprogrammet gör eleverna dåligt förberedda för verksamheten. Från Kommunal ser man dock att det är viktigt att det är en bred utbildning och att det är viktigt att ungdomar inte blir inlåsta, utan att gymnasiet är en bred entré till yrkeslivet.

Det krävs mycket mer av arbetslivet när det gäller att få handledning och praktik då arbetslivet kräver specificerad yrkeskunskap, enligt Kommunal.

Betyg

Diagram 12: Meritvärden på barn- och fritids-, omvårdnads- och naturbruksprogrammet jämfört med de studieförberedande programmen



Utvecklingen av meritvärdena visar även här på en ökande skillnad mellan de studie- och yrkesförberedande utbildningarna. För de studieförberedande utbildningarna har meritvärdena ökat med 1,3 poäng medan på till exempel barn- och fritidsprogrammet har en ökning skett med 0,7 poäng och på omvårdnadsutbildningen med 1,1 poäng.

Efterfrågan på arbetskraft och samarbete

Det finns yrkesnämnder inom vårdområdet. Kommunal planerar nu att ha ett stort rådslag om vårdpersonalens kompetensutveckling. Det saknas idag strukturer för hur kompetensen ska utvecklas på arbetsplatsen inom vården.

I dagsläget anses det, enligt SCB, vara balans på omvårdnadsutbildad personal. Bristyrken inom vården är specialister som läkare och vissa typer av sjuksköterskor.

Behovet av personal med omvårdnadsutbildning ökar framförallt inom äldreomsorgen¹¹. Samtidigt bedöms tillgången minska på grund av stora pensionsavgångar och relativt få nyutexaminerade. Bedömningen är att bristen på personal med omvårdnadsutbildning kan bli mycket stor på lång sikt. Idag är 161 000 förvärvsarbetande, varav 92 procent kvinnor och 2002/03 examinerades 2 380 personer.

¹¹ SCB, Arbetskraftsbarometern 2004:4

Brist på personal inom barnomsorgen väntas också öka ¹². Utbildade från barn- och fritidsprogrammet arbetar dock i stor utsträckning inom andra områden. Om spridningen på arbetsmarknaden kommer att se ut som tidigare väntas en brist på barnskötare. Inom området förvärvsarbetade 21 300 personer och 2002/03 examinerades 2 900 personer varav 80 procent kvinnor.

Inom kategorin jord- och skogsutbildade ser man brist på maskinförare och även djurskötare förväntas en fortsatt god arbetsmarkand enligt SCB. ¹³ Inom området examinerades 1815, varav 64 procent kvinnor och antalet förvärvsarbetande var 2002/03 56 000 varav 23 procent kvinnor.

¹² SCB, Arbetskraftsbarometern 2004:4

¹³ SCB, Arbetskraftsbarometern 2004:4

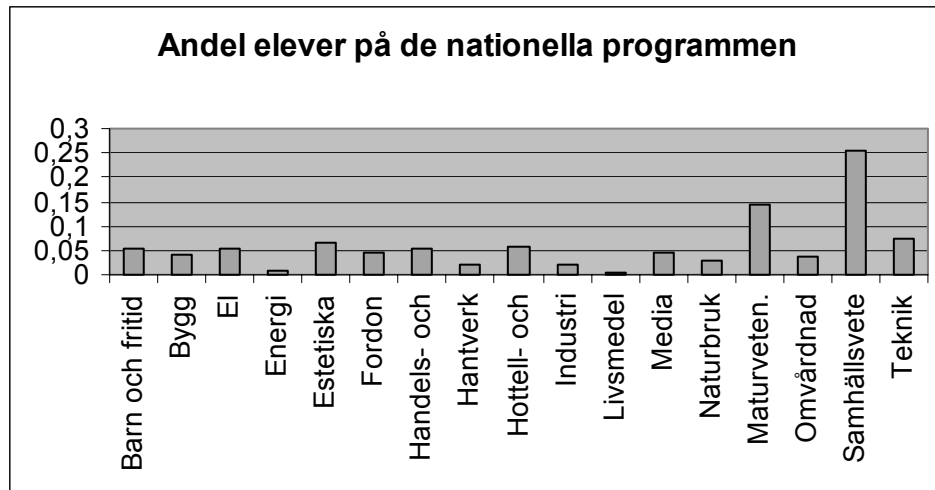
Källor

Genomförda träffar mellan LO, Ulla Lindqvist LOs andre vice ordförande och Kristina Mårtensson utredare.

- 16/9 Byggnads, träff med Thomas Gustavsson andre förbundsordförande och Torbjörn Molander ombudsman.
- 27/9 Metall, träff med Göran Jonsson förbundsordförande, Birgitta Lanér förbundssekreterare, Tommy Ullberg ombudsman, Gunnar Karlsson ombudsman och Josefín Larsson utredare.
- 20/10 Pappers, Bengt Hallberg förbundssekreterare, Mikael Sterbäck informationsombudsman och Mikael Jansson förhandlingsombudsman.
- 8/11 Industrifacket, Birgitta Widén ombudsman och Thomas Axelsson ombudsman.
- 17/11 Hotell och Restaurang, Per Persson andre ordförande, Malin Ackholt ombudsman och Christian Kutzner ombudsman
- 17/11 Handels, Tommy Tillgren andre ordförande och Lars Jönsson enhetschef.
- 24/11 Fastighets, Hans Öhlund ordförande och Peter Aronsson ombudsman.
- 25/11 Elektrikerna, Stig Larsson ordförande och Jonas Wallin ombudsman
- 25/11 Kommunal Lars Åke Almqvist förste vice ordförande och Leif Nordin ombudsman.
- 26/11 Skogs- och trä, Bertil Bohman ombudsman och Per-Olof Sjöö avtalssekreterare
- 10/1 SEKO, Janne Rudén förbundsordförande och Thomas Brännström ombudsman.
- 28/1 Målarna, Lars-Åke Lundin förbundsordförande och Peter Sjöstrand ombudsman.

Bilaga 1

Sammanlagt läsåret 2003/04 gick 248 000 elever på de nationella programmen.





Rapporten beställs från LO-distribution:
lo@strombergdistribution.se
026-24 90 26

Mars 2005
ISBN 91-566-2161-2
www.lo.se