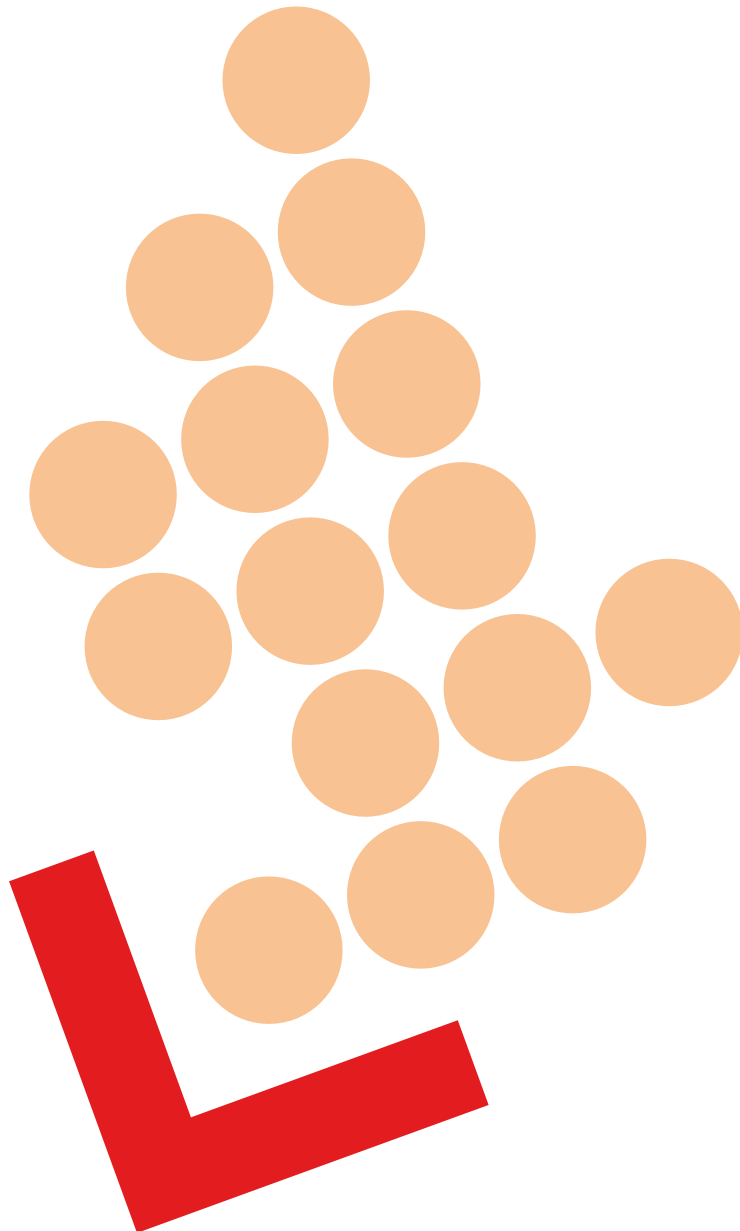




LO och valet 2006



Innehållsförteckning:

1. Förord

2. Sammanfattning

3. Valet den 17/9

3.1 Valresultat

3.2 Analys

4. LOs valrörelse

4.1 LOs mål och uppföljning

4.2 45 kommuner, 700 arbetsplatser, ungdomsvälledare

4.4 Samtalen på arbetsplatserna

4.5 Valet är ditt

4.6 Fackligt valcentrum

4.7 Material

5. LO-distrikten och förbunden

5.1 Fackliga reaktioner från stad och land

5.2 Förbundens valrörelser

6. Medieanalys

6.1 Medias roll i valrörelsen

6.2 LO i media

7. Facklig-politisk samverkan

8. Förslag

1. Förord

För att ur ett fackligt perspektiv analysera valnederlaget för socialdemokratin 2006 och för att utvärdera den fackliga valrörelsen beslutade LOs styrelse den 16 oktober 2006 att tillsätta en valanalysgrupp.

Uppdraget som gavs var att analysera i vilken omfattning och hur LO-förbundens medlemmar röstat, de organisatoriska och opinionsbildande insatserna samt göra en analys av de politiskt prioriterade frågorna. Även de geografiska skillnaderna i valresultatet skulle granskas.

Utifrån analysen uppdrogs till valanalysgruppen att dra slutsatser och ge rekommendationer till LOs styrelse hur det facklig-politiska arbetet på arbetsplatserna kan stärkas inför valet 2010.

Valanalysgruppen har inte haft till uppgift att närmare granska det socialdemokratiska partiets valrörelse. Det uppdraget gavs till socialdemokraternas valanalysgrupp, som redovisade sin rapport den 29 mars 2007.

Gruppen har delat upp analysarbetet i fem delar.

Den första delen innehåller analyser av väljarströmmarna och redovisar hur LO-förbundens medlemmar röstat. Denna del analyserar också valresultatet utifrån bland annat regionala skillnader och Sverigedemokraternas framgång.

Den andra delen handlar om den fackliga valrörelsen, det vill säga förvalsarbetet, organisationen, kommunikationsarbetet och LOs stora satsning i valet 2006 ”Valet är ditt”.

Den tredje delen tar upp LO-distriktens och LO-förbundens valarbete och den fjärde delen är en analys över medias betydelse i valrörelsen.

Den femte delen rör facklig-politisk samverkan och innehåller 10 områden med konkreta förslag på hur socialdemokraterna och LO i samarbete ska nå en valseger 2010.

Gruppen har träffats vid fem tillfällen. Däremellan har gruppens sekretariat tagit fram olika underlag.

Gruppen har bestått av följande personer:

LO	Ulla Lindqvist, ordförande
LO	Jonas Hellberg, sekreterare
LO	Marie Linder
LO	Irene Wennemo
LO	Jan Sparrman
Byggnads	Thomas Gustavsson
Elektrikerna	Percy Kindahl
Fastighets	Sten-Erik Johansson
Handels	Gustaf Holmlund
Hotell- o Restaurang, avd 31	Linda Larsson
IF Metall	Carin Wallenthin
Kommunal	Eva Fornefors
Livs	Kristina Nordström
Grafikerna	Leif Mettäväainio
Målarna	Stefan Cedermark
Pappers	Stefan Gullberg
SEKO	Jonas Pettersson
Skogs- o Trä	Leif Johansson
Transport	Martin Viredius
LO-distriktet i Stockholm län	K G Westlund
LO-distriktet i Sydost	Bo Andersson
LO-distriktet i Mellersta Norrland	Eva Olovsson

LOs styrelse beslutade att gruppen skulle redovisa sitt resultat den 11 december 2006. Gruppen bad snart om uppskov eftersom tiden blev för knapp med tanke på uppdragets omfattning och behovet av fördjupade diskussioner om hur LO och förbunden ska arbeta framåt för att stärka det facklig-politiska arbetet med sikte på regeringsskifte 2010.

Stockholm den 28 maj 2007

Ulla Lindqvist

LOs andre vice ordförande och ordförande i valanalysgruppen

2. Sammanfattning

Valet 2006 blev ett svidande nederlag för socialdemokratin, det sämsta valet sedan 1914. Detta trots att Sverige befann sig i en ekonomisk högkonjunktur med sjunkande arbetslöshet och att vallöften från 2002 års val i stort sett hade infriats. Goda och nära facklig-politiska förbindelser mellan LO och socialdemokraterna talade också för ett betydligt bättre valresultat.

Skälen till valnederlaget är många. Väljarna uppfattade exempelvis inte socialdemokraterna som tillräckligt offensiva i arbetslöshetsfrågan, trots att regeringen kunde hänvisa till en stark jobbtillväxt. Här var det snarare moderaterna och de borgerliga partierna som återkommande tog initiativet medan socialdemokraterna hamnade i en defensiv försvarsställning av systemen. I allmänhet lyste samhällskritiken med sin frånvaro i socialdemokraternas valrörelse.

Även moderaternas försök till profilbyte till ett bredare, mer allmänborgerligt parti närmare socialdemokraterna, och bildandet av ”allians för Sverige” blev svårt för socialdemokraterna och fackföreningsrörelsen att förhålla sig till. För många väljare blev det svårt att se och för oss att tydliggöra de ideologiska skillnaderna som fanns mellan huvudalternativen.

En del väljare uppfattade sannolikt också socialdemokraterna som trötta och visionslösa efter många år i regeringsställning. Valförlusten ska därför i första hand inte tolkas som något större protestval, i alla fall inte bland LO-förbundens medlemmar, utan snarare delvis som en lockelse bland väljarna, framför allt bland tjänstemän i storstäderna, att byta regering för omväxlingens skull.

- Socialdemokraterna förlorade i genomsnitt fem procentenheter av sitt stöd totalt. Bland LO-förbundens medlemmar förlorade socialdemokraterna 3,3 procentenheter. 2006 röstade 58,8 av LO-förbundens medlemmar på socialdemokraterna, 2002 var resultatet 62,1 procent. Bland LO-väljarna är det framför allt de yngre som känner mindre tilltro till socialdemokratin.

- Moderaterna lockade 10,4 procent av LO-förbundens medlemmar. En ökning med 5,6 procentenheter jämfört med 2002. Inbrytningen är allvarlig. Samtidigt är det viktigt att framhålla att moderaterna hade ett större stöd bland LO-förbundens medlemmar 1991. Det är också så att de borgerliga partierna i stort sett bara har bytt LO-väljare med varandra. Moderaternas ökning, bland LO-

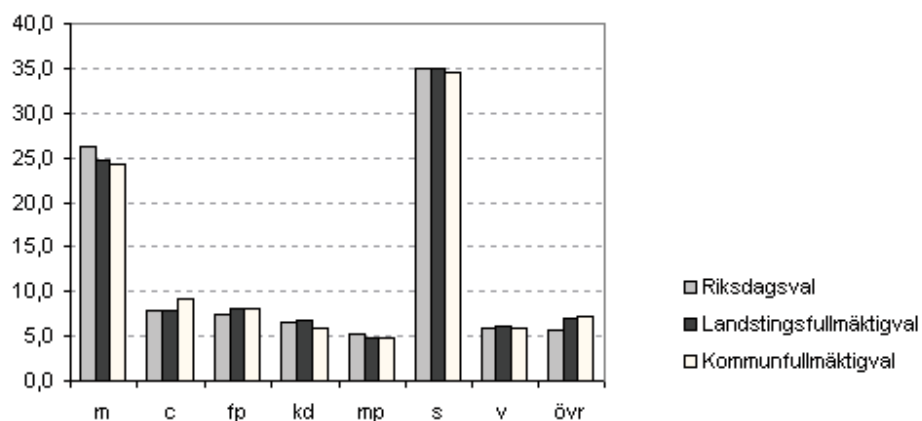
förbundens medlemmar, kommer främst från de LO-väljare som 2002 röstade på folkpartiet och kristdemokraterna.

- Moderaternas inbrytning bland tjänstemännen i storstäderna avgjorde valet. Socialdemokraterna har tidigare haft ett starkt stöd bland tjänstemännen, bland annat därför att tjänstemännen i stor utsträckning har stött välfärdsmodellen och varit trygga med partiets sysselsättningspolitik. Nu minskar stödet kraftigt. Ett av skälen är sannolikt att de borgerliga partiernas sysselsättningspolitik framstod som trovärdigare. Tjänstemännens arbetslöshetsrisk har ökat de senaste åren. Socialdemokraternas arbetsmarknadspolitik levde inte längre upp till deras förväntningar.
- Sverigedemokraternas frammarsch i framför allt Skåne och Blekinge innebär också väljarförluster för socialdemokraterna. Det finns inget som pekar mot att främlingsfientliga attityder har ökat i någon större utsträckning i Sverige. Tvärtom har tendensen i de undersökningar som gjorts pekat i motsatt riktning. Däremot är det uppenbart att det finns ett missnöje med politiken och det gäller bland annat hur integrationen fungerar, inte minst i södra Sverige. Kritiken gäller alltså inte i så stor utsträckning invandringen, utan hur invandringen/flyktingpolitiken har hanterats.
- En ytterligare faktor som bidrog till att socialdemokraterna förlorade regeringsmakten var vänsterpartiets tillbakagång. Ledarbytet i vänsterpartiet och deras interna konflikter och Feministiskt initiativs uppkomst och utveckling ledde till att vänsterrösterna splittrades och dessutom till att vänstergrupper demobiliserades.

Valet den 17/9

3.1 Valresultatet

Procentuell fördelning av giltiga röster efter parti



Källa: SCB

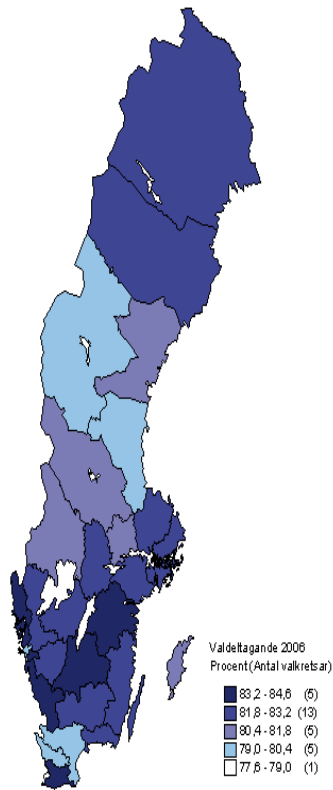
Mandatfördelning efter kön och typ av val

Antal och procent 2006

Typ av val	Kvinnor	Män	Totalt	% kvinnor		Förändring 2002-2006
				2002	2006	
Riksdagsvalet	165	184	349	45,3	47,3	+2,0
Landstingsfullmäktigvalen	789	867	1 656	47,3	47,6	+0,3
Kommunfullmäktigvalen	5 532	7 546	13 078*	42,4	42,3	-0,1

* Tillgängliga mandat var 13 092. Sverigedemokraterna har ej tillsatt 14 mandat. Ett mandat i följande kommuner: Södertälje, Östhammar, Uppvidinge, Borgholm, Hulstfred, Svedala, Munkedal, Skara, Lekeberg, Nora, Kungsör, Surahammar och två mandat i Tomelilla.

Källa: Valstatistik, SCB



Socialdemokraterna gjorde ett mindre dåligt val bland LO-förbundens medlemmar jämfört med tjänstemannafackens medlemmar. Det visar uppgifter från Sveriges televisions Valu. Valu är en intervjuundersökning som görs utanför ett antal vallokaler när medborgare varit inne och röstat.

Socialdemokraterna tappade i genomsnitt fem procentenheter av sitt stöd i hela väljarkåren. Bland dem som till Valu-intervjuarna svarat att de är LO-förbundsmedlemmar är det minskade stödet 3,3 procentenheter.

Socialdemokraternas röstandelar bland dem som svarat att de är LO-förbundsmedlemmar till Valu-intervjuarna var denna gång 58,8 procent. Motsvarande siffra i Valu-resultatet 2002 var 62,1 procent.

Vänsterpartiet tappade en femtedel av rösterna från LO-förbundens medlemmar 2006 jämfört med 2002 enligt Valus intervjuundersökningar. Vid valet 2002 uppgav 10,3 procent av dem som svarat att de var LO-förbundsmedlemmar att de röstat på vänsterpartiet. 2006 var den siffran 8,1 procent.

Miljöpartiet redovisar en ökning av stödet från dem som uppger att de är LO-förbundsmedlemmar vid jämförelse av

undersökningsresultaten 2002 och 2006. Vid förra valet var stödet 2,9 procent, den här gången 3,3.

Moderaterna lockade 10,4 procent av dem svarade att de är LO-förbundsmedlemmar 2006. En ökning med 5,6 procentenheter jämfört med undersökningsresultatet 2002 som visade på 4,8 procent. Det är mer än en fördubbling av röstandelarna, enligt undersökningen.

Centerpartiet hade 4,4 procent av stödet från dem som uppgav av de var LO-förbundsmedlemmar 2002. Vid undersökningen 2006 var stödet 4,8 procent, en ökning med 0,4 procentenheter.

Folkpartiet har gjort det största relativa tappet av stöd bland dem som uppger att de är LO-förbundsmedlemmar i Valu 2006. I Valu 2002 var stödet från LO-förbundens medlemmar 5,5 procent. 2006 var stödet nere i 3,2 procent. En minskning med 2,3 procentenheter, i själva verket har partiet nästan halverat sitt stöd bland dem som uppger sig vara LO-förbundsmedlemmar.

Kristdemokraterna har också tappat många av sina väljare som uppgett att de tillhör LO-förbundens medlemsskara. 2002 var det stödet, enligt undersökningen, 6,5 procent. 2006 var stödet 4,1 procent, en minskning jämfört med förra valet med 2,4 procentenheter. Kd har alltså tappat en dryg tredjedel av sitt stöd bland LO-förbundens medlemmar, enligt Valu.

En jämförelse mellan de två blocken, utifrån undersökningarna 2002 och 2006 och dem som svarat intervjuarna att de är medlemmar i LO-förbunden, visar att S+V+Mp tappat 5,1 procentenheter 2006 men att M+Fp+C+Kd alternativet har en ökning på 1,3 procent. Undersökningens resultat visar att LO-förbundens väljare inte "strömmat" från det socialdemokratiska regeringsalternativet till det borgerliga.

Valus flödesjämförelser

Det går att använda undersökningsresultatet till att hävda att moderaternas stora ökning av andelen väljare bland LO-förbundens medlemmar främst kommer från dem som 2002 valde folkpartiet och kristdemokraterna.

Undersökningarna 2002 och 2006 går att använda till att försöka se hur de som uppgett sig vara LO-förbundsmedlemmar bytt parti mellan de två valen. De som kommer ut från vallokalerna får själva fylla i vilket parti de röstade på i förra valet och utifrån vilket parti de nu har röstat med och den egna uppgivna tillhörigheten som LO-

förbundsmedlem går det att försöka se hur LO-väljarna bytt mellan partierna. Det kallas för flödesjämförelser.

Denna så kallade flödesjämförelse visar att socialdemokraterna behållit 84 procent av sina LO-väljare 2006. Socialdemokraterna är det parti som har de trognaste LO-väljarna och har också lockat 10 procent vardera av de LO-väljare som valde moderaterna och centern vid förra valet. 12 procent av folkpartiets LO-väljare 2002 har valt socialdemokraterna 2006. För centerpartiet är den siffran 15 procent. Dessa flödessiffror visar också att ”bara” sju procent av de socialdemokratiska LO-väljarna 2002 valt de borgerliga 2006. Det är alltså betydligt större andelar av de borgerliga partiernas LO-väljare som lämnat dem för socialdemokraterna än storleken på de andelar som gått åt andra hållet.

Vänsterpartiet lyckades bara behålla 50 procent av sina LO-väljare 2006. 28 procent av dem som stödde Schyman 2002 lämnade Ohly 2006 och valde socialdemokraterna istället. Åtta procent av vänsterpartiets LO-väljare har valt de borgerliga. 14 procent av vänsterpartiets LO-väljare har gått till andra partier; miljöpartiet fick fem procent av dem. Värt att notera är att Schymans Fi och sverigedemokraterna har lockat lika stor del av vänsterpartiets LO-väljare. Båda lockade tre procent var.

Miljöpartiets LO-väljare har strömmat över till socialdemokraterna 2006. Bara 40 procent av de LO-väljare som valde miljöpartiet 2002 har stannat kvar 2006. 32 procent har gått till socialdemokraterna, elva procent har gått till vänsterpartiet. Denna flödesjämförelse mellan de intervjuades svar ska för övrigt ställas mot det raka talet för de som uppgett sig vara miljöpartiets LO-väljare 2006, som redovisats tidigare. Andelen mp-väljare som uppger att de tillhör ett LO-förbund har ökat sin röstandel bland alla de som röstade på partiet denna gång.

Moderaterna har fått nästan hela sin ökning bland LO-väljarna från de övriga borgerliga partierna. 27 procent av de LO-väljare som uppger att de röstade på folkpartiet 2002 har valt moderaterna 2006. Siffran för de av centerns LO-väljare som gått till moderaterna är tolv procent. Moderaternas LO-väljare från förra valet är annars trogna sitt parti. 71 procent av dem som uppgett att de röstade moderaterna 2002 har också stött dem 2006.

Knappt hälften av kristdemokraternas LO-väljare i valet 2002 har bytt parti 2006 enligt Valu. Störst enskild andel, 15 procent, har valt socialdemokraterna denna gång. Nio procent av kd:s LO-väljare har gått till centerpartiet, åtta procent till moderaterna och fem procent till fp. 55 procent av LO-väljarna har stannat kvar med Hägglund.

Moderaterna och deras borgerliga kollegor plockar hem majoriteten av alla väljare som förvärvsarbetar. Det avgjorde valet.

När samtliga svar i Valu samkörs utifrån hur de intervjuade uppger sin försörjningssituation visar det sig att de borgerliga har väsentligt lägre stöd i tre grupper där socialdemokraterna har stort stöd:

– De som uppger att de har arbete i arbetsmarknadspolitisk åtgärd, 57 procent.

– De som uppger att de går i arbetsmarknadsutbildning, 49,1 procent.

– De som uppger att de är arbetslösa och de som uppgett sig vara förtids- eller sjukpensionär, 49,8 procent.

Däremot i den, till numerären, största gruppen, de som uppger sig vara förvärvsarbetande/sjukskrivna har de borgerliga partierna tillsammans 50,6 procent av stödet. Moderaterna har 28,6, centern 8,1, folkpartiet 8,2 och kristdemokraterna 5,7 procent.

Socialdemokraternas stöd är här bara 33,1 procent. Vänsterpartiet har 5,9 och miljöpartiet 5,5 procent. Det gemensamma stödet är alltså 44,5 procent.

Dessa siffror går att använda för att visa att moderaternas politiska framtoning varit framgångsrikt. De har fått väljare i arbete att vända sig *mot* dem som moderaterna kallar för ”utanför”. De väljare som känt sig attackerade av den borgerliga alliansens hårdföra politik mot dem har däremot i stor utsträckning vänt sig till socialdemokraterna. Det som lockat många väljare som behöver stöd och hjälp till socialdemokraterna är det som gjort att de allt fler av de två tredjedelarna i förvärvsarbete vände socialdemokraterna ryggen.

Genom att medvetet använda sig av att gynna de två tredjedelarna och elda på deras rädsla mot ”utanförskapet” har de borgerliga partierna och främst moderaterna tagit hem största vinsten. Det finns fog för att säga att ju mer Fredrik Reinfeldt och Maud Olofsson satt åt de väljare som inte betecknar sig som förvärvsarbetande desto större stöd har de fått i den stora gruppen med förvärvsarbete.

Den som lägger ihop Valus resultat för hur dem som uppgett sig vara LO-förbundsmedlemmar har sagt att de röstat och tittar på två tredjedelsvinnaren ser att det inte är LO-förbundens medlemmar som anammat den vinnande borgerliga taktiken att slå på den som ligger. Det är tvärtom. Denna taktiska politik har inte vunnit hos LO-väljarna i Valus intervjuer.

Framgången för den hårda politiken finns hos andra grupper i arbete. Det är tjänstemännen som lockats. Enligt Valu har tjänstemännen inom TCO rangordnat de frågor som de fem viktigaste frågorna som har störst betydelse för partivalet så här:

1. Sysselsättningen
2. Skola och utbildning
3. Svenska ekonomin
4. Sjukvården
5. Äldreomsorgen

Motsvarande prioritering bland LO-väljare i Valu:

1. Sjukvården
2. Äldreomsorgen
3. Skola och utbildning
4. Sysselsättningen
5. Privatekonomin

Det går därigenom att hävda att den borgerliga taktiken att låta två allt räddare slå på den tredje för att må bättre, burit frukt. Rädslan för den framtida sysselsättningen är betydligt större bland tjänstemän än bland arbetare. Där värnar arbetare den gemensamma sjukvården och äldreomsorgen istället, sysselsättningen oroar inte lika mycket.

Ungdomars tilltro till socialdemokraterna minskade

Valu har också kunnat ta fram hur de som uppgett sig vara LO-förbundsmedlemmar röstat utifrån kön och ålder. Där visar det sig att de LO-väljare som är under 34 år har betydligt mindre tilltro till socialdemokraterna än de LO-väljare som är äldre än 34 år.

De yngre kvinnornas stöd till socialdemokraterna är 50 procent, de borgerliga har sammanlagt 31 procent med moderaterna som störst på 13 procent.

Bland de yngre männen är det 48 procent som stöder socialdemokraterna. Där har de borgerliga 28 procent, moderaterna har 15 procent av i den gruppen.

I gruppen LO-väljare som är kvinnor mellan 25 och 65 år stöder 60 procent socialdemokraterna, motsvarande siffra för den åldersgruppen män är 61 procent.

LO-pensionärernas tilltro till socialdemokraterna är fortfarande väldigt stark. 61 procent av kvinnor över 65 år respektive 67 procent bland LO-väljare som är män över 65 år.

Utifrån dessa siffror går det att slå fast att socialdemokraterna inte nått fram tillräckligt till de väljare som är under 35 år och uppgett att de är LO-väljare i undersökningen 2006. Långsiktigt är detta undersökningsresultat en av de viktigaste att titta närmare på inför kommande val. Om inte de fackligt aktiva och socialdemokraterna har en politik som når fram till de yngre väljarna stundar alltmer krympande valresultat.

3.2 Analys

Förra valet är det sämsta för socialdemokraterna sedan den allmänna rösträttens införande. För att förklara valförlusten räcker det emellertid inte att fokusera på socialdemokratin. Om man väljer att jämföra med valet 1998, som var det näst sämsta socialdemokratiska valet i modern tid, är den stora förändringen faktiskt vänsterpartiets halvering av röstetalet, från 12 till 5,8 procent. Men det sammantagna nedgången för vänsterblocket är alarmerande. Under nästan hela perioden 1994 till 2006 hade socialdemokraterna tillsammans med vänsterpartiet och miljöpartiet en betryggande majoritet. En bit över 50 procent har man haft i opinionsundersökning efter opinionsundersökning.

Tappet som socialdemokratin gjorde efter segervalet 1994 fångades till stor del upp av framgångar för vänstern och miljöpartiet. Det är först i slutet på den senaste mandatperioden som genomklappningen faktiskt sker. Antagligen kommer man med förundran se tillbaka på den anmärkningsvärda och stabila dominans som detta regeringsunderlag hade inom svensk politik under ett drygt decennium. I ett europeiskt perspektiv är det verkligen ovanligt att samma majoritet kan inneha makten så länge och att det dröjer så många år innan den blir seriöst utmanad.

Enligt opinionsundersökningarna återställde sig väljarkåren snabbt efter det senaste valet till det normalläge som har karaktäriserat Sverige allt sedan tidigt 1990-tal, men förlusten blir inte mindre för det. Dessutom har borgerligheten aldrig tidigare fått chansen att regera under så goda ekonomiska förhållanden och med så pass lite inbyggda motsättningar mellan partierna. Om de någon gång ska ha chansen att etablera sig i svensk politik så är det denna gång.

Inbrytning bland tjänstemännen

Socialdemokratin historiska dominans i Sverige bygger på att man lyckats göra en inbrytning bland tjänstemännen. I takt med att

tjänstemännen blev fler i Sverige lyckades socialdemokraterna att ständigt vinna nya framgångar i denna väljargrupp. Det minskade klassröstandet, som det ofta refereras till, beror till största del på att tjänstemän i allt större utsträckning har röstat på socialdemokraterna eller vänsterpartiet. Att vinna stöd i dessa grupper har varit nödvändigt för att behålla dominansen i svensk politik.

Det kanske viktigaste skälet bakom denna framgång är att tjänstemannaväljarna har varit nästan lika positiva till den socialdemokratiska välfärdsmodellen som arbetarväljarna har varit. I Sverige betalar man gärna, i internationellt perspektiv, höga skatter för att få välfärd av god kvalitet. Socialdemokraterna har stått som en garant för denna välfärdspolitik. Den välfärdsolitik där det finns störst betalningsvilja är sjukvården, äldreomsorgen, skolan och förskolan. För transfereringarna, med undantag av ålderspensionerna, är betalningsviljan sämre.

Ökat missnöje med transfereringssystemen

Det har funnits och finns en mycket större misstro mot att arbetslöshetsförsäkringen och sjukförsäkringen verkligen fungerar på ett bra sätt. Svagast stöd har socialbidraget.¹Skälen till detta är med all sannolikhet dubbla. Det är betydligt färre personer som anser att de kan få del av eller behöver få del av behovsprövade stöd. Viljan att betala skatt till sådana åtgärder är lägre. Dessutom, ju mer noggrant man prövar välfärdsinsatser mot individens behov desto större risk finns det att det skapas missnöje med denna beslutsprocess. Den misstro som finns kring vilka som får socialbidrag är ett tydligt exempel på detta. Men även om sjukförsäkringen och arbetslöshetsförsäkringen är en del i den generella välfärden, så lider de lite av samma problem. Det har funnits ett missnöje kring hur kontrollen och beslutsprocessen ser ut kring utbetalandet av dessa ersättningar. Det gäller både de som anser att man ej får den ersättning man har rätt till och de som anser att de överutnyttjas.

Starkt stöd för sysselsättningspolitiken

Ytterligare ett skäl till socialdemokraternas breda stöd är att detta parti tidigare stått som en garant för en stabil och sysselsättningsskapande ekonomisk politik. Skillnaden mellan socialdemokraterna och borgerligheten i väljarnas förtroende för hur framgångsrika de är i detta avseende minskade dock dramatiskt under förra mandatperioden.

¹ Stefan Svallfors, Bo Rothstein professorer i sociologi resp. statsvetenskap.

På båda dessa områden utmanades socialdemokratien i det senaste valet. I välfärdspolitiken anammade borgerligheten precis de delar av välfärdspolitiken som har det starkaste stödet, men pekade på bristerna i de delar av välfärdspolitiken som är ifrågasatta. För sysselsättningen var den föregående mandatperioden ett misslyckande för socialdemokraterna – denna kritik kan inte ens förminskas av den snabba sysselsättningsuppgång som vi ser nu. Det dröjde alldeles för länge innan socialdemokraterna vaknade i denna fråga och insåg att alla problem inte löste sig av sig själva. Detta politikmisslyckande lyckades borgerligheten utnyttja till sin fulla potential.

Tre faktorer som bidrog till den nationella valförlusten

Det finns tre huvudförklaringar till vänsterblockets förlorade politiska majoritet. Dessa trender är den ökande tendensen att rösta borgerligt bland tjänstemannagrupperna, inbrytningen från Sverigedemokraterna i framförallt södra Sverige och vänsterpartiets kraftiga nedgång. I följande genomgång kommer alla dessa tre tendenser belysas.

Ett: Tjänstemännens överströmning till borgerligheten

Huvudförklaringen till den socialdemokratiska valförlusten är att tjänstemännen, i framförallt storstadsområden, i allt större grad röstade på borgerliga partier. I princip alla mandatförluster kom i de tre storstadsregionerna. Jämfört med 1998 års val var förändringen i LO-gruppernas s-röstande marginell. Inom TCO- och Saco-grupperna är förändringen betydligt större. Det som är intressant i detta sammanhang är att sysselsättningen i tjänstemannagrupperna bedöms som mer viktig än i LO-kollektivet. I föregående val var det välfärdsfrågorna som låg i topp både för tjänstemän och för arbetare. Inför detta val bedömdes sysselsättningen som viktigare för båda grupper, men uppgången var betydligt större för tjänstemännen och blev i denna grupp den viktigaste frågan. Välfärdsfrågorna fortsatte att dominera i LO-gruppen.

Man kan tolka denna förändring på lite olika sätt. Antingen kan man konstatera att många av tjänstemännen i storstäderna är väl etablerade på arbetsmarknaden och att det faktum att de anammar alliansens sysselsättningsbudskap kanske bara beror på att de anser att man behöver ta till med hårdare tag mot dem som står utanför arbetskraften. Att de helt enkelt inte har lust att försörja de utan arbete. Det som motsäger detta är det faktum att borgerligheten tappat i stöd när de genomförde en politik som innebar just detta. Socialdemokratins stärkta stöd verkar, om man ska tro opinionsundersökningarna, både bero på att vänstersympatisörer

som valde soffan nu har återgått till socialdemokratin och att de som i senaste valet övergick till borgerligheten nu återvänder.

Den alternativa förklaringen är att sysselsättning – inte bara andras sysselsättning – verkligen upplevdes som den viktigaste politiska frågan och att de som bytte block ansåg att socialdemokraterna inte tog problemet på allvar. Det finns mycket som pekar på att tjänstemännen är oroliga för arbetslöshet trots att de som grupp inte har så hög arbetslöshetsrisk. Under förra mandatperioden var sysselsättningsutvecklingen relativt svag. Vidare blev arbetsmarknaden för högskolutbildade sämre och det var något av ett nytt fenomen. Kombinationen av svag jobbtillväxt och ett stort utflöde av nytexaminerade från högskolorna ledde till att det på vissa delarbetsmarknader för högskoleutbildade blev svårt att hitta ett jobb i linje med sina kvalifikationer. Svårigheter att etablera sig på arbetsmarknaden och risken för arbetslöshet blev under denna period en påtaglighet för betydligt större grupper.

Att man reagerar så starkt på detta beror sannolikt inte på att den reella risken att bli arbetslös är högre än i andra grupper. Det som är avgörande är istället två andra faktorer. För det första har de som skaffat sig en högskoleutbildning investerat mycket mer i sin framtida inkomst. Med dagens studiemedelssystem har man dessutom bara en chans att skaffa sig en längre utbildning. Blir detta fiasko är man tillbaka på ruta ett. Arbetslöshet och svårighet att etablera sig på arbetsmarknaden blir i detta läge mycket mer dramatiskt än för dem som ännu inte har skaffat sig en längre utbildning.

För det andra så upplever sig antagligen tjänstemän att de har mer att förlora om de blir arbetslösa. De har svårare att ta sig tillbaka till en liknade position igen. Ju mer problematiskt det är åter få ett jobb med liknande lön och villkor som tidigare desto mer hotfullt upplevs arbetslösheten och desto viktigare är det att politiken har ett svar på denna oro.

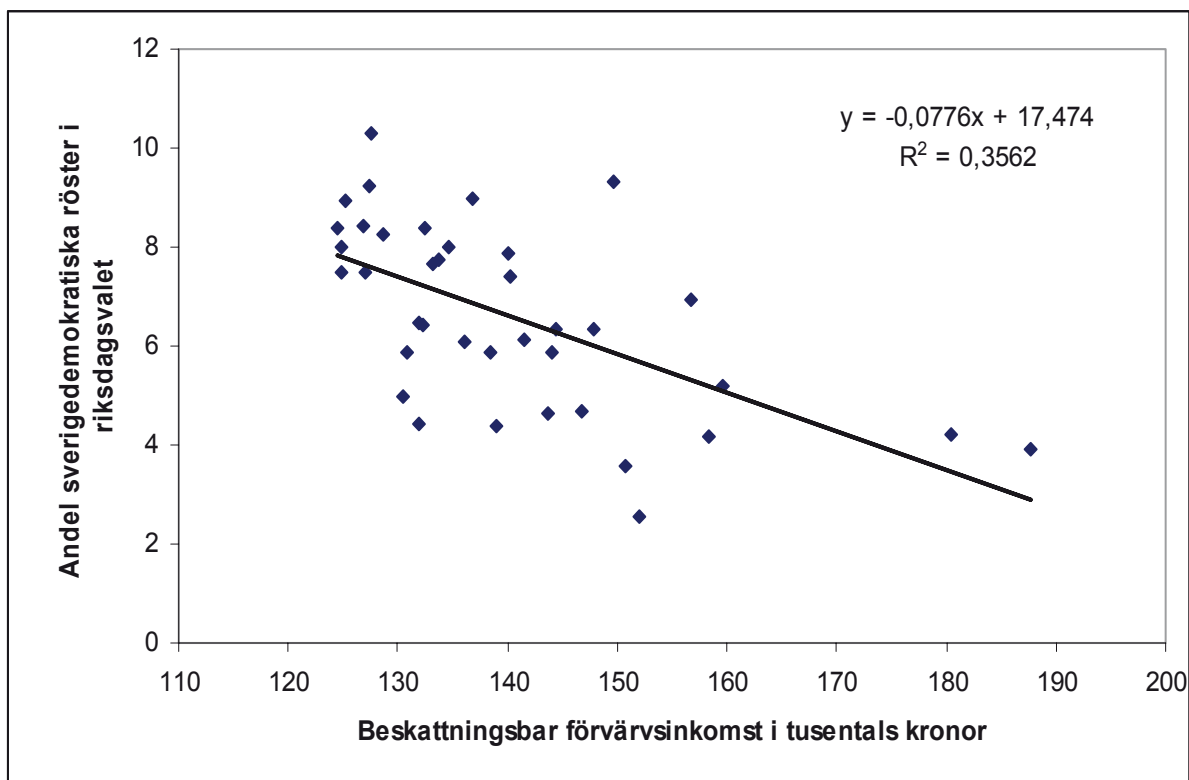
Ytterligare ett skäl till överströmningen från tjänstemannagrupperna är att många av dem säkert kände igen sig mer i moderaternas framtoning än i socialdemokraternas. Moderaterna lyckades i detta val förmedla en bild av att deras parti var ett parti för den skötsamma medelklassen. Familjen Reinfeldt i sin förortsvilla stod i motsättning till Göran Persson på sin skogs- och jordbruksfastighet i Sörmland. För första gången lyckades företrädaren för moderaterna förmedla en bild av sig själv och sin politik som låg hyggligt nära stora grupper av väljare, framförallt i storstadsregionerna. Traditionellt har inte vem som är partiledare spelat så stor roll för partiframgång i svensk politik. På marginalen

kan det dock ha betydelse. Detta bidrog i samma riktning som de mer sakpolitiska faktorerna.

Två: Sverigedemokraternas frammarsch

Den andra mindre överströmningen från socialdemokratin är mer regionalt begränsad – den till Sverigedemokraterna. Det är framförallt i Skåne och Blekinge som detta parti går fram. Norr om dessa två län har inte Sverigedemokraterna över fyra procent i någon valkrets och i de flesta ligger röstetalet kring två procent. I sydvästra Skånes valkrets fick de drygt sju procent av rösterna till riksdagsvalet – i enskilda kommuner var det avsevärt mer. I de andra Skånevalkretsarna och i Blekinge fick de mellan fem och drygt sex procent. Det finns i Skåne och Blekinge ett tydligt samband mellan snittinkomsterna i kommunen och andelen som röstar på Sverigedemokraterna. I de fem kommuner med lägst snittinkomst var andelen röstare på Sverigedemokraterna sju och en halv procent i genomsnitt medan det i de fem rikaste kommunerna var under fem procent.

Diagram 1: Relation mellan genomsnittsinkomst och andel Sverigedemokrater i kommunerna i Blekinge och Skåne i riksdagsvalet 2006.



Det finns inget som pekar mot att främlingsfientliga attityder har ökat i någon större utsträckning i Sverige. Tvärtom har tendensen i de undersökningar som gjorts pekats i motsatt riktning. Däremot är det uppenbart att det finns ett missnöje med hur integrationen fungerar, inte minst i södra Sverige. Kritiken gäller alltså inte i så stor utsträckning invandringen, utan hur invandringen/flyktingpolitiken har hanterats.

Det är stora skillnader mellan hur många nyanlända invandrare som bosatt sig i kommunerna. Skåne-regionen har blivit mycket segregerad. Sverige har blivit mer likt andra länder (med invandringsfientliga partier) där man har problem av samma typ – ett etnifierat klassamhälle. De problem som många av Skånekommunerna brottas med måste tas på allvar.

Sverigedemokraterna verkar ha lockat väljare från olika partier och från soffan, trots deras överrepresentation i kommuner med lägre inkomster. Det verkar emellertid vara så att det är i framförallt LO-grupper som inbrytningen har skett i Skåne.

Upplevelsen av sociala orättvisor är grogrunden för Sverigedemokraterna och andra missnöjespartier att existera. Dessa partier kan därför endast långsiktigt bekämpas genom att minska klyftorna i samhället. Dessvärre driver den nya borgerliga regeringen en motsatt politik som snarare fördjupar de sociala skillnaderna mellan människor än överbryggar dem. Grogrunden för missnöjespartier att växa i Sverige minskar därmed inte under de kommande åren.

Tre: En splittrad vänster

Slutligen, en ytterligare faktor som bidrog till att socialdemokraterna förlorade regeringsmakten var vänsterpartiets tillbakagång. Ledarbytet i vänsterpartiet och deras interna konflikter och Feministiskt initiativ uppkomst och utveckling ledde till att vänsterrösterna splittrades och dessutom till att vänstergrupper demobiliserades. Det ökande valdeltagandet som vi såg i detta val berodde framförallt på att de borgerliga partierna blev bättre på att mobilisera sina väljare.

Bristerna i sysselsättningspolitiken

Det är uppenbart att sysselsättningsfrågan och det som den borgerliga alliansen med förkärlek kallade utanförskap var avgörande för valförlusten. Det finns flera problemkomplex inom

denna fråga som var avgörande för denna utveckling. Inom ramen för dessa behöver ny politik formuleras inom arbetarrörelsen.

Vid sidan av att socialdemokratin inte lyckades visa ett tillräckligt engagemang i sysselsättningsfrågan förstärktes problemet av arbetsmarknadspolitikens misslyckande under tiden sedan tidigt 1990-tal.

Dåligt fungerande arbetsmarknadspolitik

Under perioden med låg arbetslöshet kombinerade den svenska arbetsmarknadspolitikerna både selektiva och generella drag. De selektiva innebar att bara de som var utsatta för arbetslöshet fick del av åtgärderna. De generella innebar att alla som drabbades av arbetslöshet fick del av åtgärder av hög kvalitet. De viktigaste delarna av detta var utbildningar som väl svarade mot arbetsmarknadens behov, beredskapsarbeten till avtalsenliga löner och en del subventionerade anställningar såsom lönebidrag och samhäll. Långt fler än LO-grupperna deltog i arbetsmarknadsutbildningar under denna period.

Under de senaste 15 åren har de mer högkvalitativa delarna i arbetsmarknadspolitikerna sakta utarmas. Arbetsmarknadsutbildningarna har krympt ihop till nästan ingenting, trots att det under de senaste åren har funnits flera olika bristyrken. Av den mindre del av arbetsmarknadsutbildningarna som finns kvar är ungefär hälften definierade som förberedande utbildningar, som i liten utsträckning direkt leder till jobb.

En stor åtgärdsflora där kvaliteten i insatserna är mycket ifrågasatt har vuxit fram. Man kan med fog ifrågasätta om en del av åtgärderna, som till exempel aktivitetsgarantin, verkligen har haft till syfte att göra något mer än att pröva de arbetssökandes arbetsvilja.

Vi har gått från en situation där arbetsmarknadspolitikerna ansågs ha en viktig roll för att ge arbetssökande en utbildning som efterfrågades på arbetsmarknaden, till en situation där mycket av de arbetsmarknadspolitiska åtgärderna mer är till för att pröva den faktiska arbetsviljan hos de arbetssökande. Under de senaste tio åren har det funnits en konsekvent omläggning av arbetsmarknadspolitikerna i riktning mot att öka sökaktiviteten hos de arbetslösa. En hög sökaktivitet har varit måttet på framgång och ansetts förbättra arbetsmarknadens funktionssätt. När arbetsmarknadspolitikerna läggs om från stöd för omställning till kontroll av sökviljan blir arbetsförmedlingens verksamhet något nödvändigt ont – dit vänder man sig inte i onödan.

Arbetsmarknadspolitiken svag för tjänstemännen

För tjänstemannagrupperna – som under senare tid har insett att de inte är befriade från arbetslöshetsrisken – har den samlade arbetsmarknadspolitiken inte haft mycket att erbjuda.

Ersättningsnivån i arbetslöshetsförsäkringen har urholkats genom att den högsta dagpenningen inte hängt med löneutvecklingen. Det finns nästan inga i dessa grupper som får 80 procent i ersättning. Detta har många av deras fackförbund insett och allt fler har tecknat privata tilläggsförsäkringar. Framförallt i tillväxtregionerna har många familjer – framförallt de yngre – bundit upp sig med höga fasta utgifter och arbetslöshet kan i många fall innebära stora ekonomiska problem.

När maxtaxan infördes i Sverige fick det konsekvenser i en del rika förortskommuner som illustrerar detta väl. De borgerliga kommunpolitikerna, som inte ville införa denna, möttes av stora protester från kommuninvånarna. För de relativt väl avlönade tjänstemännen satt fast med lika nästan höga utgifter, framförallt på grund av höga boendekostnader. Lägre barnomsorgsavgifter hade en stor effekt på dessa familjers ekonomiska situation trots deras höga löneinkomster.

Vid sidan av det dåliga ekonomiska skyddet vid arbetslöshet hade inte heller resten av arbetsmarknadspolitiken något att erbjuda dessa grupper. Den aktiva arbetsmarknadspolitiken är inte längre utformad för att ge dem en andra chans.

De hade därför lättare att anamma borgerlighetens nya sysselsättningspolitik. De vinner på att fler arbetar men har inte lika mycket att förlora. Det är inte deras löner som ska pressas ned för att fler som idag står utanför arbetsmarknaden ska få jobb. Det andra skälet till överströmningen är att den socialdemokratiska arbetsmarknadspolitiken inte har något att erbjuda dem om de skulle bli arbetslösa. Ett löfte om att det blir fler jobb är antagligen bättre än att behålla en arbetsmarknadspolitik som de inte lägre upplever ha något att erbjuda dem. När arbetsmarknadspolitiken förlorar sina generella drag, att den erbjuder alla grupper en reell trygghet och stöd för omställning till alla grupper som riskerar att bli arbetslösa, förlorar den också sitt folkliga stöd.

Utslagningen ur arbetslivet

Frågan om utanförskapet var en av valvinnarfrågorna för alliansen. Det är inte konstigt, den träffade rakt i veka livet på socialdemokraterna. Under nittitalskrisen blev en stor grupp strukturellt arbetslösa – de kom egentligen aldrig tillbaka i stadigvarande sysselsättning. Under slutet av 1990-talet började sjukskrivningstalen dessutom att stiga snabbt. Tyvärr måste man

konstatera att den socialdemokratiska regeringen stod handfallen under många år. Under perioden 1998 till 2003 vidtogs inte annat än begränsade åtgärder för att hantera denna snabba uppgång.

Av dem som blir långtidssjukskrivna är det tyvärr relativt få som återgår i arbete. Många av dem har under de senaste åren fått sjukersättning, vilket i de flesta fall innebär att man försvinner för gått ur arbetskraften. Det som är alarmerande är att många av dem är relativt unga. Bland män mellan 55 och 64 har sysselsättningen tvärtom ökat. Allt fler arbetar kvar till den ordinarie pensionsåldern. Uppgången av sjukersatta bland unga och medelålders har bidragit till att Sverige byggt upp en omfattande sjukersättningskund som innebär ett mycket långsiktigt ekonomiskt åtagande för samhället.

Det har i politiken uppstått en allt mer uppgiven inställning till hur man får människor åter i arbete. Inom borgerligheten har man som ett resultat av detta fokuserat på sänkta ersättningsnivåer. Det behövs enligt dem en ekonomisk piska (och ett tryck nedåt på lägstlönerna, så att det uppstår en ny låglönemarknad) för att få människor åter i arbete. Socialdemokratiens svar på detta är ”att man inte ska slå på dem som redan ligger”. Men någon konstruktiv strategi för att få människor åter i arbete finns inte – förutom på ett mycket abstrakt plan. Uppgivenheten kring vad man skall göra har varit stor bland socialdemokraterna.

Ett ytterligare problem är att två stora myndigheter med olika mål är inblandade – försäkringskassan och arbetsmarknadsverket. Det fanns i och för sig en strategi efter förra valet att lägga båda dessa frågor hos samma minister så att dessa politikområden skulle koordineras bättre. Det hjälpte dock inte. Fortfarande är arbetsmarknadspolitiken och ohälsopolitiken två olika världar som inte möts. Uppdraget till dessa två myndigheter har inte anpassats till en förändrad verklighet.

Att ha en politik för att hantera detta kommer att vara avgörande för socialdemokratiens trovärdighet. Den borgerliga politiken kommer med all sannolikhet inte att få några stora effekter på ohälsotalet – antalet personer som har sjukpenning och sjukersättning. När sysselsättningen nu ökar är det framförallt andra grupper som kommer att få de nya jobben. Ungdomar kommer säkerligen att öka sin sysselsättning relativt snabbt. Tidigare erfarenheter visar att det däremot är mycket svårt att komma tillbaka om man lämnat arbetskraften på grund av långvarig ohälsa. Det kommer att behövas ett socialdemokratiskt svar på hur utslagningen ur arbetslivet förhindras.

Ett klassamhälle med etniska förtecken

Sysselsättningsfrågan hade flera dimensioner. En av dem är integrationsfrågan. De politiska lösningarna på denna fråga har haft en tendens att slå från den ena extreman till den andra utan att egentligen ta sig framåt - från en betoning på assimilering och svenskundervisning till en fokusering på diskriminering och numera också strukturell diskriminering. Integrationsarbetet visar på få konkreta framgångar. Politiskt fokus har ganska entydigt varit på den grupp som kommer till Sverige och har goda kvalifikationer och trots detta inte lyckas etablera sig i arbete. Den ganska stora gruppen som varken har akademisk utbildning eller någon yrkesutbildning har inte på samma sätt diskuterats. Utvecklingen i framförallt Skåne visar att det finns ett stort missnöje inom detta område. Ett missnöje som inte Sverigedemokraterna har varit sena att exploatera.

Undersysselsättningen bland dem som kommit till Sverige har blivit större jämfört med tiden före 1990. Så länge Sverige hade full sysselsättning, var sysselsättningen hög också bland de med utländsk bakgrund. Den höga arbetslösheten har gjort att arbetsgivare kan välja och vraka bland arbetssökande och det har slagit hårdare mot de med utländsk bakgrund. Att Sverige har gått från att ha arbetskraftsinvandring till att till övervägande del ha flyktinginvandring (även om de allra flesta faktiskt är anhöriginvandrare) kan också ha påverkat.

Slutligen kan jobbstrukturens förändring ha påverkat jobbmöjligheterna för de med utländsk bakgrund. Sedan 1970-talet har antalet jobb inom industrin som inte kräver yrkesutbildning minskat dramatiskt – det var ofta dessa jobb de arbetskraftsinvandrade fick. Den enda sektor där antalet jobb som inte kräver yrkesutbildning varit stabil är den privata tjänstesektorn. I vissa delar av dessa jobb finns många med utländsk bakgrund, till exempel i hotell och restaurangsektorn. Inom andra områden, till exempel detaljhandeln, har det varit svårare att etablera sig för dem med utländsk bakgrund. Till del beror det på att det i dessa jobb anses vara viktigare med goda språkkunskaper än i de tidigare industrijobben.

För lite energi har fokuserats på vilka kunskaper som behövs för att etablera sig i det svenska arbetslivet. Inom detta område är det viktigt att det formuleras en politik som beskriver vad som behövs för att kunna komma in i det svenska arbetslivet och vad som krävs för att ge de som kommer till Sverige goda möjligheter att få del av dessa insatser.

4. LOs valrörelse

Den fackliga valrörelsen är ett utbrett begrepp som rymmer allt ifrån vad LO-facken i kommunerna genomförde för aktiviteter, vad de 17 LO-distrikten gjorde och hur de 15 LO-förbunden med sina avdelningar bedrev sina nationella kampanjer. I den här valanalysen behandlas inte hela denna bredd, utan framför allt LOs centrala arbete. En sammanfattning av förbundens valarbete och intervjuer med tre av LOs distrikt finns i nästa kapitel.

Mål

LOs styrelse formulerade två slags av mål för den fackliga valrörelsen, dels mobiliseringsmål, dels organisatoriska mål.

Mobiliseringsmålen var:

1) Att minst 80 procent av LO-förbundens medlemmar skulle rösta (78,7 procent 2002).

Resultat: Valdeltagandet ökade i valet 2006 jämfört med valet 2002 med närmare två procent. Om LOs medlemmar ökade sitt röstdeltagande som befolkningen i sin helhet uppnås LOs målet. Detta kan dock inte bekräftas förrän SCB kommit med sina uppgifter.

2) Att minst 75 procent av LO-förbundens medlemmar mellan 18-29 år skulle rösta (66,4 procent 2002).

Resultat: Valdeltagandet bland ungdomar ökade till 74 procent. Valdeltagandet bland unga LO-medlemmar finns ej uppgift på.

3) Att minst 75 procent av de arbetslösa skulle rösta (71 procent 2002).

Resultat: Siffran kommer att presenteras av SCB före sommaren 2007.

4) Att andelen s-röster bland LO-förbundens medlemmar skulle vara minst 65 procent (59 procent 2002).

Resultat: 58,8 procent av LO-förbundens medlemmar röstade på socialdemokraterna 2006. Vid valet 2002 röstade 62,1 procent på socialdemokraterna.

Det är glädjande att valdeltagandet i allmänhet ökar. Samtidigt kan vi konstatera att klassröstandet är fortsatt påtagligt. Valdeltagandet varierar med utbildning, sysselsättning och inkomst, det vill säga vilken ”social status” väljarna har, vilken samhällsklass de tillhör. Ju mer välbärgad desto mera självklart är det att delta i valet.

Att nästan var femte röstberättigad avstår från att rösta är oroväckande. Att klasstillhörigheten så tydligt påverkar inställningen till politik, valdeltagande och partival gör att bilden av ett politiskt uppdelat Sverige blir skrämmande tydligt.

Den utbredda maktlösheten och synen att politiker är en del av eliten är två problem som valanalysgruppen särskilt vill framhålla som viktiga utmaningar för LO och socialdemokraterna att förändra.

Andelen LO-medlemmar som röstar på socialdemokraterna är fortsatt stor. Moderaternas inbrytningar i LO-grupperna, från 4,8 procent 2002 till 10,4 procent 2006, ger anledning till oro. Moderaternas offensiv som ”Nytt arbetareparti” kan ha attraherat. Uppenbarligen räckte det inte med att LO och socialdemokraterna varnade för vilken politik egentligen moderaterna stod för. Samtidigt är det viktigt att framhålla att moderaterna hade ett större stöd bland LO-medlemmarna 1991 än vid valet 2006.

I valet 2006 höll socialdemokraterna hyfsat ställningarna bland LO-medlemmarna. Det som framför allt var nytt i valet 2006 var att tjänstemännen inom medelklassen (i huvudsak TCO-medlemmarna) i högre grad röstade borgerligt. Det är också så att vänsterpartiet och miljöpartiet förlorade mer till de borgerliga än till socialdemokraterna, de så kallade stödpartierna stod för vänsterblockets stora förlust av väljare.

De organisatoriska målen var:

1) Att ha kontaktpersoner på de 700 största arbetsplatserna.

Resultat: 426 arbetsplatser finns registrerade med kontaktpersoner.

2) Att ha kontaktpersoner i de 45 största kommunerna bestående av arbetarekommunens fackliga ledare samt LO-fackens politiskt ansvarige.

Resultat: Det finns mer än 45 kontaktpersoner i de största kommunerna. Det är dock inte säkerställt att personerna är LO-fackens politiskt ansvarige i kommunerna.

3) Att ha minst tre genomförda aktiviteter riktade till unga medlemmar, arbetslösa och långtidssjukskrivna i de avdelningar som finns på de 700 största arbetsplatserna.

Resultat: Det är tyvärr bara möjligt att säga att LO-distrikten arbetat med målgrupperna på ett eller annat sätt. Det går också att utläsa att LOs ungdomsvalledare tagit ett stort ansvar för att nå de tre målgrupperna.

För att få ut största möjliga effekt gjorde LO tre strategiska satsningar. Resonemangen utgick från att om det vore möjligt att engagera och motivera LO-förbundens medlemmar på landets 700 största arbetsplatser, att stärka och utveckla det facklig-politiska arbetet i landets 45 största kommuner samt att i valets slutskede dessutom låta unga fackligt förtroendevalda arbeta heltid gentemot LOs unga medlemmar. Dessa tre strategiska satsningar skulle leda till en socialdemokratisk valseger.

Nedan följer en närmare beskrivning och analys av de tre prioriterade insatserna.

De 700 största arbetsplatserna

De 500 största arbetsplatserna i Sverige valdes fram av Fackligt valcentrum genom att använda SCB, Statistiska centralbyrån. De rena tjänstemannaarbetsplatserna rensades ut och därefter valdes LO-arbetsplatser utifrån listan 501-1000. Till slut återstod en lista med 700 arbetsplatser.

Dessa lades in geografiskt och fördelades ut till distrikten som fick till uppgift att plocka fram lämpliga kontaktpersoner via förbundsavdelningarna. Denna arbetsuppgift visade sig vara en tuff uppgift att genomföra. Det tog mer än tio månader att få fram 426 kontaktpersoner. De 700 blev alltså till slut ett mindre antal.

De 426 kontaktpersonerna på maillistan blev den direkta kontakten mellan Fackligt valcentrum, LO-distrikten och arbetsplatserna.

45 kommunerna

Det saknas dokumentation av tankegångarna bakom urvalet av kommuner eller analyser av väljarkåren utifrån LOs uppsatta mål i dessa kommuner. Det finns heller ingen analys, vad LOs valanalysgrupp har fått se, hur många LO-förbundsmedlemmar det fanns i kommunerna 2002, respektive 2006. Det finns heller inga uppgifter om hur starkt det facklig-politiska arbetet i kommunerna var 2002 eller 2006. Det finns tyvärr heller ingen redovisning av socioekonomiska förändringar i kommunerna, vilket brukar vara av intresse för att analysera valsiffror. Kommunerna valdes ut enkom på grund av storlek och därför att partiet hade ett liknande sätt att organisera sig.

Ansvar för de 45 kommunerna vilade ytterst på Fackligt valcentrum. Valcentrum höll tre regionala utbildningar avsedda för arbetarkommunens fackliga valledare och LO-fackens politiskt ansvarige. Vid dessa utbildningar upprättades välplaner för 29 av kommunerna. Det saknas information om de välplaner som gjordes vid LOs utbildningar användes. Information från Fackligt

valcentrum till de 65 listade personerna skedde uteslutande via fackligt valinfo efter utbildningarna.

Övrigt

LO-ledningens egen valturné styrdes till de 45 kommunerna. LO-distrikten rapporteras ha "arbetat med sina prioriterade kommuner. Framförallt har det handlat om att rikta insatser".

Kommentar: Idén att särskilt koncentrera sig på ett antal utvalda områden är god. När resurserna är begränsade handlar det om att prioritera. Möjligtvis skulle det ha gjorts en noggrannare analys kring vilka kommuner som skulle väljas ut. Det är också viktigt att prioriteringen inte bara upplevs som ett uttalande, utan att det i praktiken innebär att de lokala fackliga får ett ökat stöd. Möjligen bör LO endast prioritera arbetsplatserna vid nästa val och då välja arbetsplatserna utifrån förbundsavdelningarnas kännedom.

LOs prioriterade kommuner i valet 2006

Borås	Norrtälje
Botkyrka	Nyköping
Eskilstuna	Skellefteå
Falun	Skövde
Gotland	Sollentuna
Gävle	Solna
Göteborg	Stockholm
Halmstad	Sundbyberg
Haninge	Sundsvall
Helsingborg	Södertälje
Huddinge	Trollhättan
Järfälla	Tyresö
Jönköping	Uddevalla
Kalmar	Umeå
Karlskrona	Upplands Väsby
Karlstad	Uppsala
Kristianstad	Varberg
Kungsbacka	Västerås
Linköping	Växjö
Luleå	Örebro
Malmö	Örnsköldsvik
Mölnadal	Östersund
Norrköping	

Det saknas dokumenterade uppgifter om hur denna organisation har fungerat. Det går att anta att resultatet är av mycket varierande art. Det finns muntliga uppgifter om kontaktpersoner som fått kontinuerlig information och omsatt detta i att fortlöpande insortera allt i pärmar. Därmed har aktiviteterna varit avslutade. Andra har organiserat informationer på sin arbetsplats eller utanför när de förbjudits att sprida information på arbetsplatsen.

De 426 kontaktpersonernas egna kvalifikationer och möjligheter att arbeta går att uppfatta som satelliter i förhållande till sin egen organisations eventuella facklig-politiska organisation.

Kommentar: Den svaga måloppfyllelsen var problematisk. LO borde märka med att upprätta kontakten med fler arbetsplatser, om inte rent av med alla Sveriges största arbetsplatser. *Se ytterligare kommentarer kring de 700 arbetsplatserna i delen om samtalen på arbetsplatserna.*

Ungdomsvalledarna

Under 5-6 veckor anställde LO 26 ungdomsvalledare. Syftet var att säkerställa att särskilda insatser för unga LO-medlemmar skedde i valrörelsens slutskede. Den person som anställdes skulle vara under 30 år och inte ungdomshandläggare eller redan anställd av LO-distriktet.

LOs styrelse beslutade att en förutsättning för satsningen var att förbunden branschvis också samsades om varsin ungdomsvalledare. På så sätt skulle det bli minst sex ungdomsvalledare i varje län. Tanken var att avdelningarna skulle dela på kostnaderna för "sin" person. På så sätt skulle varje avdelning bara behöva bidra med en mycket blygsam del, cirka 10 000 kronor per avdelning.

Insatsen beslutades för sent och vi kan i efterhand konstatera att förbunden inte följde LO-styrelsens beslut i någon högre utsträckning.

Ungdomsvalledarnas arbetsuppgifter

- Besöka arbetsplatser med många unga med fokus på LOs prioriterade arbetsplatser och de 45 prioriterade kommunerna.
- Dela ut material vid affärer, biografier, gym, busstationer med mera.
- Finnas med i slutspurtsarbetet tillsammans med SSU.
- Finnas på plats vid stora arrangemang såsom festivaler, idrottsarrangemang, konserter etc.

För att finansiera en ungdomsvälledare fick LO-distrikten ett kostnadsbidrag.

Ungdomsvälledarna förde en digital dagbok. Valets fem sista veckor höll LOs ungdomssekreterare ett telefonmöte per vecka med ungdomsvälledarna för att ge stöd och information.

Kommentar: Fackligt valcentrum gjorde en enkätundersökning bland ungdomsvälledarna där 20 av 26 svarade. Generellt uppfattade ungdomsvälledarna sina arbeten som spännande och lärorika. Återkommande har ungdomsvälledarna synpunkter på att ”samarbetet med förbundsavdelningarna kunde ha varit bättre”.

Återkommande är också att arbetet var trögt i starten och att förbunden var sena i sin planering. Flera ungdomsvälledare konstaterar också att de som haft personliga kopplingar till facket, SSU och socialdemokraterna också haft de bästa förutsättningarna att verka i sin roll.

Samtliga ungdomsvälledare menar att LO ska göra liknande satsningar framöver.

Erfarenheter som ungdomsvälledarna vill ta med till nästa valrörelse är att:

- Det var för mycket material.
- Se till att de förtroendevalda på arbetsplatserna är bättre förberedda.
- Förbundsavdelningarna måste vara aktiva och med i arbetet.
- Det behövs mer tid till planering.
- Prata mer om den egna politiken istället för att klanka ner på högern!
- Det är bra med en upptaktshelg och en nätbaserad dagbok.
- Prata mer ideologi.

Samtalen på arbetsplatserna

I alla tider har fackföreningsrörelsen haft bekymmer med att komma in på arbetsplatserna under valrörelserna. Under de senaste valrörelserna har det dock blivit märkbart svårare för LO och socialdemokraterna att föra politiska samtal med medlemmarna ute på arbetsplatserna.

I LOs valanalys från 1998 konstaterades att ”Svårigheterna var bland annat att anordna möten och andra aktiviteter på arbetsplatserna. Hårdare arbetsvillkor och minskad anställningstrygghet gav mindre utrymme än tidigare för traditionella arbetsplatsaktiviteter. SAF uppmanande på sedvanligt

vis sina medlemsföretag att vara restriktiva med att tillåta politisk verksamhet på arbetsplatserna”.

Den utbredda politiska tystnaden på arbetsplatserna ansågs också bero på en allt svagare koppling mellan socialdemokraterna och enskilda fackliga klubbar. Den ekonomiska krisen på 90-talet med den påföljande kärva relationen mellan LO och socialdemokraterna förstärkte den negativa utvecklingen.

I valanalysen från 1998 föreslogs bland annat att insatser skulle göras ”som förstärkte den facklig-politiska verksamheten på ett växande antal arbetsplatser”. Regionalt föreslogs att ”regelbundna politiska träffpunkter skapas för lokala fackliga företrädare så att de i sin tur kan återupprätta de politiska samtalen på arbetsplatserna”.

Trots insikten och försöken till förbättring förstärktes den politiska tystnaden på arbetsplatserna i valet 2002. Inför valet 2006 gjordes därför satsningen på de 700 största LO-arbetsplatserna. Kontaktpersoner skulle utses och bli ”spjutspetsar i det politiska arbetet”.

Obekvämt att föra politiska samtal

I en utvärdering gjord direkt efter valet där 211 av 426 kontaktpersoner svarade. En majoritet svarade att de märkt av LOs prioritering. En majoritet av kontaktpersonerna angav också att det har diskuterats politik i viss grad på arbetsplatsen. Den vanligaste aktiviteten var att sprida olika typer av material, att informera på fikaraster och årsmöten. Många angav att de fått arbetsplatsbesök och delat ut rosor.

Det fanns också de som inte alls hade märkt av att deras arbetsplats varit prioriterad och kontaktpersoner som har haft svårigheter att sprida vidare det politiska budskapet. Många fackligt förtroendevalda kände sig heller inte bekväma med att föra politiska samtal.

Reaktionerna på valarbetet var varierande. Lite över hälften uppgav positiva reaktioner, medan påfallande många angav att de inte fått några reaktioner alls. En kontaktperson sa att ”många är pressade i slimmade organisationer och hinner inte prata så mycket”. Några påpekade att besök alltför nära inpå valet mest uppfattas som negativt. Viktigt är att synas mellan valen.

Förbud mot politiska aktiviteter

Flera återkommer till att företagsledningen har förbjudit politiskt material. I vissa fall har arbetsgivaren rivit ned uppsatta affischer. Någon anger att arbetsgivaren gjort arbetsplatsen till en ”politisk

frizon”. I en del fall har även lokala fackklubbar kommit överens med arbetsgivaren om att inte tillåta politiska aktiviteter, vilket naturligtvis är förödande för det facklig-politiska arbetet.

Styrkan med kontaktpersonerna på arbetsplatserna var att de kunde användas snabbt och mobiliserande, något som borde ha tillvaratagits betydligt bättre under valrörelsen. Två aktiviteter visade detta. Den första var insamlandet av protester mot den borgerliga franska regeringens agerande mot ungdomars anställningstrygghet i april 2006. Med mycket kort varsel var det via denna organisation som flertalet av de insamlade protestlistorna samlades in. Den andra var när organisationen, efter valet, inför manifestationen mot den borgerliga regeringens a-kassaförslag genomfördes. Kontaktnätet bidrog till insamlande av namnunderskrifter.

Valanalysgruppen gör bedömningen att satsningen på 700 arbetsplatser var riktig trots att den inte blev så stor som man hade önskat. Liknande arbetssätt behövs även framöver. Viktigt är att kontaktpersonerna utses tidigt, kanske i par och att de får tydliga och avgränsade uppgifter så att de förstår vad de förväntas göra. Viktigt är också att LO-distrikten och förbundsavdelningarna är införstådda med organisationen och använder sig av kontaktpersonerna.

Utöver detta behövs ökade insatser för att få igång kontinuerliga politiska samtal på arbetsplatserna och organisera fler arbetsplatsbesök mellan valen. Helt nödvändigt är att relationen mellan de fackliga klubbarna och Socialdemokraterna lokalt och regionalt behöver stärkas.

Mellanvalsarbetet måste ske ute på arbetsplatserna. LO och förbunden måste bli än mer uppfinningsrika för att utveckla och möjliggöra fler politiska diskussioner på eller i anslutning till arbetsplatserna. Det finns här många goda exempel som kan ge inspiration.

Framöver måste de fackligt förtroendevalda utbildas för att få kunskap och modet att våga diskutera politiska frågor. På samma sätt måste de socialdemokratiska företrädarna anstränga sig. Både våra fackliga företrädare och de politiska företrädarna måste bli bättre på att diskutera facklig-politisk samverkan.

Fackligt valcentrum

Fackligt valcentrum startade den 17 september 2005. Efter nyåret flyttade Fackligt valcentrum från LO till socialdemokratiska partistyrelsen på Sveavägen 68. Fackligt valcentrum leddes av

valledaren Claes-Göran Enman. Förbundsrepresentanterna anslöt i maj. Tjänstgöringsgraden var varierande från heltid till något besök i veckan på Fackligt valcentrum.

Hösten och vintern 2005 ägnades åt förberedelsearbete, att höja temperaturen i de facklig-politiska diskussionerna samt kartläggning och kontakter av olika slag.

Under hösten genomfördes ”Valet är ditt”.

Den 14-15 februari arrangerades en gemensam facklig-politisk valupptakt i Örebro med 1 000 personer. Den 22-24 maj arrangerades ett ungdomsforum för unga fackligt aktiva på Brunnsvik.

Från och med den 15 augusti 2005 fanns en valsajt på LOs hemsida som till en början syftade till att stödja arbetet med ”Valet är ditt” undersökningen. Redan från början fanns ett antal bloggare som speglade den aktuella fackliga och politiska debatten.

Från den 21 mars och fram till valet producerade Fackligt valcentrum 21 Fackliga valinfo som spreds via mail till en målgrupp på cirka 5 000 personer.

Fackligt valcentrum producerade flygbladsoriginal, artiklar, underlag till förbundens webbar och förbundstidningar samt insändarunderlag med mera. Dagens Stockholm var en fyrasidig ibladning i tidningen Metro som kom ut med 14 utgåvor.

A-kassesnurren

För att konkret visa hur den borgerliga alliansens förslag om sänkt a-kassa slår producerades bland annat en digital räknasnurren som fanns på såväl LOs som Socialdemokraternas hemsida.

Fackligt valcentrum satsade stort på att tydliggöra moderaternas förslag till förändrad trafikförsäkring. Fackligt valcentrum spred material med siffror på förändringen i kronor för landets samtliga kommuner.

Den 14 september skedde valrörelsens största flygbladsutdelning då LO och förbunden delade ut 1.2 miljoner flygblad.

Kommentar: Övergripande anser valanalysgruppen att det är av stor vikt att förbunden och de facklig-politiskt ansvariga i förbunden tidigt involveras i utformningen av LOs valarbete. Här finns en förbättringspotential.

Frågan om var Fackligt valcentrum ska lokaliseras är inte enkel. Att placera sig på socialdemokraternas högkvarter har sina uppenbara fördelar, LO befinner sig då mitt i valrörelsens hetaste hjärta. Avigsidan är att LO-kansliet hamnar vid sidan av och att den kompetens som finns på kansliet inte används fullt ut.

Frågan om vilka som ska arbeta på Fackligt valcentrum är också en fråga värd att reflektera kring. I framtiden kan det vara önskvärt att någon ur LOs ledning finns med. Dessutom bör personalen på arbetsutskottets kansli involveras bättre.

Valmaterial

Under hösten 2005 producerade Fackligt valcentrum ett presentationsmaterial som visade LOs valaktiviteter från 1998 och framåt. Syftet var att alla som skulle prata om valet och valarbetet skulle kunna använda materialet som ett talarmanus.

Valet är ditt utgjorde underlag för allt valmaterial som producerades med tema ”Jag bygger Sverige”.

Tapplappar

LO och socialdemokraterna samproducerade två olika tapplappar i visitkortsstorlek. Budskapen fokuserade på arbetslöshet och skatter. I valets slutspurt producerade socialdemokraterna dessutom en tapplapp med LOs ordförande Wanja Lundby-Wedin

Webben

Från den 15 augusti 2005 fanns en ”Valet är ditt-sajt”. Syftet var att stödja, ge inspiration och stimulera politiska samtal. På sajten samlades fakta och argument. Då Valet är ditt-aktiviteterna var avslutade övergick sajten till att fungera som valsajt.

Från den 15 augusti 2005 till den 17 september 2006 besöktes valwebben av 101 225 personer som sammanlagt gjorde 228 308 besök. (I denna statistik saknas en månad på grund av datafel i räkneverket.)

Valbloggen

I början av december 2005 startade LOs valblogg. Syftet med valbloggen var att under friare former kunna förmedla politiska åsikter. Inläggen fokuserade framför allt på de tio frågorna som kom fram i ”Valet är ditt”, frågor i nära anknytning till LOs fackliga verksamhet.

Sammanlagt gjordes över 200 blogginlägg. Från början var det möjligt att kommentera inläggen men denna funktion stängdes efter sommaren eftersom påhoppet på skribenterna blev mycket grova.

Fackligt valinfo

Från den 21 mars producerades 21 stycken Fackligt valinfo som spreds via en listserver. Fackligt valinfo bestod av två sidor med aktuell information, axplock ur den politiska debatten och kontaktuppgifter till Fackligt valcentrum.

Fackligt valinfo riktade sig till LOs prioriterade arbetsplatser, LOs prioriterade kommuner, ungdomsvalledarna samt de personer som prenumererat på det nyhetsbrev som gavs ut i valet 2002. Sammanlagt rörde det sig om cirka 5 000 namn.

Förbunden spred Fackligt valinfo via sina representanter i Fackligt valcentrum.

Flygblad

Fackligt valcentrum producerade en rad olika flygblad som distribuerades som pdf-filer till bland annat de prioriterade arbetsplatserna.

Förtida röstning

Fackligt valcentrum producerade en affisch med information om den förtida röstningen. På affischen fanns plats för lokalt fackligt aktiva att själva fylla i de platser där det gick att rösta i förtid.

Artiklar

I juni skrev 101 fackligt förtroendevalda en artikel med rubriken ”Byt recept, Svenskt Näringsliv”. I artikeln, som publicerades i Aftonbladet, ställde artikelförfattarna bland annat följande frågor:

- På vilket sätt blir det fler jobb för att några av landets rikaste får sänkt skatt?
- Hur blir det fler arbeten om privata firmor sköter barnomsorg, äldreomsorg eller medicinförsäljning?
- Hur blir det fler jobb om vi som ska arbeta i företagen blir mer otrygga?
- Hur ska lägre a-kassa leda till fler jobb?
- Hur ska samma recept som moderaterna prövat förr och misslyckats med nu ge jobb?

Förbundstidningar och förbundswebbar

Fackligt valcentrum producerade kontinuerligt texter till LOs valwebb samt till förbundens hemsidor. Förbunden förfogade fritt över de texter som skickades, vilket betydde att texter ibland användes som underlag till eget producerat material och ibland publicerades i befintligt skick.

I de fall det specifikt efterfrågades olika typer av texter producerade Fackligt valcentrum underlag och artiklar till förbundens hemsidor och förbundstidningar utifrån efterfrågade ämnen.

Insändarunderlag

I Fackligt valinfo annonserades olika insändarunderlag som gick att beställa från Fackligt valcentrum.

Dagens Stockholm - En tidning i tidningen Metro

Mediebildern i Stockholm är mycket speciell eftersom lokala och regionala media inte finns på samma sätt som i övriga landet. Samtidigt var Stockholm en av LOs prioriterade kommuner.

Därför producerades en 4-sidig tidning i Metro två gånger per vecka under åtta veckor, fyra veckor på våren och fyra veckor i valrörelsens slutskede. Totalt blev det 16 utgåvor.

Valet är ditt

Sedan valet 1998 har LO utformat sina valkampanjer så att det är förbundens medlemmar som kommunicerar utåt. 1998 var temat ”Jag räddade Sverige”. Budskapet bars fram av enskilda medlemmars berättelser.

Inför valrörelsen 2002 bestämde LO att genomföra undersökningen ”Valet är ditt”. Syftet var att låta LO-förbundens medlemmar komma till tals och låta medlemmarnas åsikter om politiken ligga till grund för LOs insatser i valet. Så blev det också, resultatet av Valet är ditt blev till kampanjen ”Vi är stolta, men inte nöjda”. Uppskattningsvis deltog cirka 27 000 medlemmar i undersökningen.

Inför valet 2006 skulle arbetssättet från 2002 upprepas. Syftet var dels att ta reda på vad LOs medlemmar tyckte i konkreta politiska frågor, dels få de förtroendevalda att prata politik på sina arbetsplatser. Undersökningen syftade också till att peka ut de frågor LO skulle driva politiskt i valrörelsen och arbeta för att påverka den socialdemokratiska politiken.

Den övergripande tanken var att medlemmarna genom samtal på kafferaster, konferenser och i studiecirkelar skulle få säga sitt innan valarbetet startade och planerades.

Genomförande

Under våren 2005 inleddes arbetet med undersökningen. Frågorna arbetades fram av en särskilt arbetsgrupp på LO, även partiet rådfrågades. Ambitionen var att enkäten skulle utformas proffsigare

samt innehålla fler frågor än vid valet 2002. Även säkerhetstänkandet skulle vara högre.

De 405 000 tryckta enkätformulären distribuerades sedan via förbunden, LO-distrikten och LO-facken i kommunerna till medlemmarna samt via viss förbundspress. Även en samtalsledarguide, upptryckt i 40 000 exemplar togs fram.

Från den 15 augusti 2005 fanns en särskild Valet är ditt-sajt. Syftet var att sajten skulle stödja, ge inspiration och stimulera till politiska samtal. På sajten kunde medlemmarna också fylla i enkäten.

Undersökningen gjordes under perioden 15 augusti- 30 november 2005.

För att få igång insamlandet av enkäter genomfördes en aktivitetsdag bland LO-distrikten den 17 september 2005. Information gavs också vid LO-distriktens årsmöten och tidigt direkt till LO-distriktsombudsmännen. Vid den socialdemokratiska kongressen kallade även Wanja Lundby-Wedin till ett möte där hon uppmanade till större aktivitet. Förbunden informerades före sommaren 2005. Även LOs styrelse var informerad och involverad i Valet är ditt.

För att skapa ökat intresse för Valet är ditt annonserades det i LO-tidningen och i viss utsträckning även i förbundspress.

Resultatet

30 032 medlemmar, hälften kvinnor/hälften män, deltog i undersökningen, vilket är fler än 2002. Bland de svarande angav 28 606 sitt kön. 14 192 (49,6 procent) var kvinnor och 14 411 (50,4 procent) var män.

Cirka 1 000 enkäter kom in via nätet.

26 816 personer angav sin ålder medan 3 216 inte gjorde det. Bland dem som angav sin ålder var fördelningen mellan ålderskategorier enligt nedan:

– 30 år	4 138 individer
31–40 år	5 801 individer
41–50 år	7 397 individer
51–60 år	7 279 individer
61 år–	2 194 individer

Samtliga förbund hade medlemmar representerade i undersökningen, dock ej proportionerligt. Endast åtta av sexton

förbund nådde upp till sin andel av enkätsvaren, det vill säga sin andel av LO-förbundens samlade medlemsantal.

Deltagarna i undersökningen fick svara på vilka politiska frågor som var viktigast för LO att driva. De fick ta ställning till frågor som rörde Arbetsmarknads-, socialförsäkrings- och välfärdsfrågor.

Deltagarna fick genom en skala från ett till fem – där ett är *inte alls viktigt*, tre *varken eller* och fem *mycket viktigt* – kryssa för det alternativ som bäst överensstämde med deras uppfattning.

Svaren på enkäten sammanfattades bland annat i en tio-i-topplista över de viktigaste frågorna:

1. Sänkt arbetslöshet
2. Bättre arbetsmiljö
3. Förbättrat anställningsskydd
4. Kollektivavtalsmodellen
5. Förbättrad tandvårdsförsäkring
6. Högre pensioner för alla
7. Rätten till heltid
8. Ökade ekonomiska medel till äldreomsorgen
9. Mer pengar på skolan
10. Satsa på kompetensutveckling

I enkäten fick medlemmarna även svara på om de skulle rösta. Höga 90 procent svarade att de bestämt sig för att rösta. Bland partierna var socialdemokraterna det mest populärast. Många, 43,6 procent, hade emellertid inte bestämt sig för vilket parti de tänkte rösta på den 17 september.

Vad användes resultatet till?

Enkäten redovisades som ”Sveriges största politiska undersökning” vid den facklig-politiska valupptakten i Örebro den 14-15 februari av Wanja Lundby-Wedin och Marita Ulvskog.

”Valet är ditt” utgjorde också underlag för allt valmaterial som producerades med temat ”Jag bygger Sverige”, bland annat på utemedier den 10-23 april.

Enkätsvaren användes också som underlag av LO i socialdemokraternas verkställande utskott och styrelse när LO påverkade utformningen av socialdemokraternas valmanifest.

När socialdemokraternas valmanifest presenterades gjorde Fackligt valcentrum en jämförelse mellan valmanifestet och de tio frågorna. Alla de tio frågorna fanns med i valmanifestet.

Kommentarer: Idén att låta medlemmarna själva bära fram LOs valkommunikation är god. Det är en styrka att det är medlemmarna som får vara ansiktena utåt. Det är också en god tanke att det är medlemmarna som ska utforma LOs valkrav. Det ger legitimitet att hänvisa till att kraven är framtagna i dialog med medlemmarna på arbetsplatserna. Lyssnandet behöver kombineras med att LO uppfattas som en tydlig röst mot orättvisor. Under mellanvalsperioderna måste LO tydligare profilera sig i viktiga rättvisefrågor.

Tanken att genom Valet är ditt stimulera till politiska samtal på arbetsplatserna är också god. Det behövs fler sådana initiativ med tanke på att de politiska diskussionerna lever en tynande tillvaro.

Sättet LO genomförde Valet är ditt på fordrar dock en lång kedja av aktiviteter som måste stämma med varandra, där varje del är viktig för att helheten ska fungera. Arbetssättet är sårbart.

Det krävs till en början stor aktivitet bland förbund och LO-distrikt för att få igång samtalen ute bland medlemmarna. Det krävs vidare att enskilda medlemmar tar sig tid att fylla i enkäten. Det krävs dessutom att någon postar iväg enkäterna till LO.

Därtill ska enkäterna sammanställas och resultatet analyseras, vilket är ett oerhört resurs- och tidskrävande arbete.

Först därefter ska dessutom kampanjer utformas och arbetet med att påverka den politiska dagordningen ta vid.

Svårt att få in svar

Det var trögt att få in enkätsvaren, detta trots informationsinsatser till förbunden och LO-distrikten. 30 000 inlämnade enkät svar är visserligen åtskilliga, men många hade hoppats på betydligt fler. 30 000 motsvarar 1,5 procent av LO-förbundens medlemmar.

Bland de 30 000 enkäterna är det också rimligt att anta att en stor del var fackligt förtroendevalda, ombudsmän eller funktionärer. Frågan är hur många ”vanliga” medlemmar som egentligen deltog? Svaret vet vi inte, däremot kan vi anta att fler medlemmar deltog i diskussionerna än som fyllde i och sedan skickade in enkäterna.

När väl svaren hade inkommit till LO påbörjades arbetet med att sammanställa materialet. Valet är ditt fick sedan en avgörande betydelse i utformningen av affischer, annonser och annat material.

Någon dokumenterad kommunikationsplan eller strategi för att lyfta fram LOs viktigaste frågor på annat sätt fanns dock inte, vilket hade varit önskvärt. För att påverka den politiska dagordningen så pass sent som i februari ett valår krävs ett omfattande och målinriktat opinionsarbete i form av debattartiklar, utspel, seminarier och så vidare.

I sammanhanget är det viktigt att framhålla att LO i en valrörelse bör fokusera på en eller högst två frågor.

Observers granskning av hur LO syntes under valrörelsen bekräftar att det hade behövts en kommunikationsplan.

LO hade som målsättning under valrörelsen att fokusera på arbetsmarknadsfrågorna. Under augusti fram till valet i september berördes dessa frågor i omkring en femtedel av artiklarna och inslagen.

En jämförelse mellan årets valrörelse och motsvarande period 2005 visar att andelen publicitet för dessa ämnen var i stort sett identiskt. Sysselsättningen stod för drygt 15 procent och arbetsmiljöfrågor mindre än tre procent av publiciteten.

Vad mer hade kunnat göras annorlunda?

Till nästa val bör LO överväga om enkäterna ska kompletteras med ett statistiskt säkerställt urval som görs av ett oberoende institut. På så sätt kan trovärdigheten i siffrorna ytterligare stärkas. Eventuellt kan också särskilda så kallade fokusgrupper anordnas för att komplettera materialet.

Det är däremot viktigt att själva samtalsaktiviteterna fortsätter ute på arbetsplatserna. Här går det sannolikt att hitta andra och spännande sätt att genomföra samtalen.

Större insatser måste också göras för att LO-distrikten och förbunden ska få medlemmarna att svara på enkäten. LO bör också

överväga om informationsinsatser ska riktas direkt till medlemmarna, för att få fler medlemmar att fyll i enkäten.

Materialet bör också kunna användas bättre av LOs policyenheter. De hade exempelvis kunnat skapa och formulera fler utspel/förslag som stämde överens med hur medlemmarna svarat.

5. LO-distrikten och förbunden

5.1 Fackliga reaktioner från stad och landsbygd

LOs valanalysgrupp har genom en enkät ställt åtta frågor till tre utvalda LO-distrikt som får representera valarbetet i samtliga LO-distrikt; LO-distriktet i Stockholms län, LO-distriktet i Västsverige och LO-distriktet i Norrbotten. De tre olika LO-distrikten representerar ett Sverige där socialdemokraterna uppnådde varierande valresultat. I Norrbotten och till vissa delar i Västsverige behöll socialdemokraterna ett starkt stöd medan valutgången i Stockholm och Stockholms stad var katastrofal.

LO-distriktens förberedelser inför valrörelsen 2006

Samtliga tre LO-distrikt hade valet 2006 tidigt för ögonen. LO-distriktet i Stockholms län började redan efter valet 2002 att arbeta målinriktat, bland annat genom en storsatsning på medlemsrekrytering till socialdemokraterna och på politiska fördrag. LO-distriktet i Norrbotten begärde i slutet av 2005 in valplaner från sina avdelningar, utifrån detta planerades valarbetet. LO-distriktet i Västsverige förberedde valrörelsen i nära samverkan med de socialdemokratiska partidistrikten i Västsverige. LO-distriktet lade också en stabil ekonomisk grund för LO-facken i kommunerna att bedriva en aktiv valrörelse.

Valrörelsens genomförande

LO-distriktet i Norrbotten fokuserade precis som de övriga två LO-distrikten på samtal med medlemmar, bland annat genom en turné i samtliga kommuner. I Norrbotten anställdes även ungdomar som arbetade med valinformation mot skolungdomar. I Stockholms län satsades extra resurser för att komma ut på arbetsplatserna. Aktiviteten att dela ut frukostpåsar med politiska budskap var uppskattad. I Stockholms län avsatte förbundsavdelningarna ett antal valarbetare som LO-distriktet fick förfoga över.

LO-distriktet i Västsverige gjorde stora ansträngningar för att arbeta mot LOs centrala mål, det vill säga prioritera de utvalda kommunerna och de största arbetsplatserna. Under de två sista månaderna före valet var det 14 heltidsanställda från LO-distriktet som deltog i partidistriktens valarbete. Sex av anställningarna var ungdomsvälledare. I Västsverige satsades det mycket kraft på att synas i artiklar och insändare.

Alla tre LO-distrikt konstaterar att förbundsavdelningarna har satsat mycket resurser och energi i denna valrörelse.

Samverkan med socialdemokraterna

LO-distriktet i Stockholms län konstaterar att ”många arbetarekommuner har lovordat det goda stödet de haft av facket”. Samma uppfattning har Norrbotten och Västsverige som har många vittnesmål om bra fackliga valinsatser i samverkan. I Stockholm fastställde samtliga LO-sektioner sina valplaner tillsammans med sina respektive arbetarekommuner. I Norrbotten understryks att vänsterpartiets inbrytningar måste hanteras framöver. Alla tre LO-distrikt ser behov av att utveckla relationen mellan LO-distrikt, partidistrikt och arbetarekommuner. Norrbotten pekar på att ”samverkan är inget som kommer automatiskt”, utan ”det ligger också mycket på de fackliga organisationerna att ta plats”.

Kontakt LO och LO-distrikten

LO-distrikten är överlag positiva. Fackligt valcentrum tillskrivs detta. Stockholm tycker att relationerna var bra överlag. Västsverige framhåller dock att ”det var motsägelsefullt mellan befogenheter och ekonomi kring ungdomsvälledarna”. Även Stockholms län ger kritik: ”LOs beslutade aktiviteter var av adhoc-karaktär och inte delar av en genomtänkt plan”. Kritik framförs även mot sättet att arbeta med priokommuner och större arbetsplatser. ”Den centrala organisationen ska planera för valinsatserna och se till att vi har resurserna att genomföra uppdraget”, säger Stockholms län.

Valresultatet

I Västsverige var valresultatet inte entydigt. Riksdagsvalet blev jämt. Socialdemokraterna förlorade ”bara” två mandat i de sex valkretsarna. I flera kommuner – framför allt i Bohuslän – blev det maktskifte. Samtidigt upplevdes framgångar i kommunalvalen, bland annat i Göteborg och Trollhättan. I Norrbotten blev valresultatet ett fortsatt starkt för socialdemokraterna. De ökade jämfört med valet 2002 och har nu 51,5 procents väljarstöd. I Stockholm gick socialdemokraterna tillbaka kraftigt i både staden och länskommunerna.

I framgångsrika Norrbotten tillskriver LO-distriktet ”regeringsduglighet”, ”identifierbara kandidater” och ett ”gynnsamt näringslivsklimat” som tänkbara skäl till valframgångarna. Exempelvis sjönk arbetslösheten i Norrbotten till nivåer som inte upplevts på många år.

I det tveeggade Västsverige är det svårare att dra några slutsatser. Personfrågan – Göran Johansson starka roll - spelade säkerligen en avgörande roll i Göteborg. I landstingsvalet var det blocköverskridande samarbetet mellan socialdemokraterna, folkpartiet och centerpartiet en starkt bidragande faktor till det

säkrade valresultatet. Viktigt var även att arbetslösheten sjönk och att sjukskrivningarna minskade. Samtidigt finns det sannolikt många likheter med den politiska situationen i Stockholm där allt fler tjänstemän röstar borgerligt.

I Stockholm uppger LO-distriktet en mängd anledningar till tillbakagången, bland annat ”avsaknaden av en storstadspolitik”, ”rikstrenden med skandaler och presidentval” och att ”högkonjunkturen gjorde att valmanskåren vågade pröva något nytt”.

Facklig-politisk samverkan i framtiden

LO-distrikten är eniga om behovet av att utveckla det facklig-politiska samarbetet. I Västra Götaland är redan utbildningar planerade med sikte på valet 2010. LO-distriktet ska också genomföra överläggningar med avdelningsstyrelserna kring facklig-politisk samverkan och det tvärfackliga uppdraget. I Stockholm betonas LO-sektionernas uppdrag att samordna. Medlemmar ska värvas till socialdemokraterna i alla kommuner. Ledande politiker ska matchas mot arbetsplatser som de ska besöka återkommande. Alla förbundsavdelningar och LO-sektioner ska planlägga mellanvalsarbetet. LO-distriktet i Stockholm län också att ”Partiet måste respektera vår roll och organisation och då inte minst den självklara rätten att få organisera sig politiskt utifrån sitt arbete och inte bara bostadsort”.

Samtalen på arbetsplatserna

Det råder stor samstämmighet kring att valet 2010 vinnas i mellanvalsperioden. Att öka den politiska närvaron och diskussionen på arbetsplatserna blir avgörande. I Norrbotten ska LO-distriktet vara ute kontinuerligt. I Västsverige planerar man att fortsätta arbeta på de stora arbetsplatserna och ha möten med styrelserna för varje verkstadsklubb/sektion. I Stockholm menar LO-distriktet att ”förbunden måste fastställa arbetsplatsbesöken och så vidare som kärnverksamhet”. De föreslår också gemensamma uppsökarveckor där hela arbetarrörelsen har fokus på utåtriktade aktiviteter för ökad närvaro på arbetsplatserna.

Regionalt och centralt

Vad kan göras bättre gemensamt regionalt och centralt? LO-distrikten väljer olika infallsvinklar. I Norrbotten tycker man att ”de olika nivåerna behöver samtala mer och acceptera varandras roller”. I Västsverige talas om att inskräpa förbundens ansvar, roll och uppgifter”. LO-distriktet tycker också att lärdomarna från 1998 års valanalys ska användas och följas upp. I Stockholm tycker LO-distriktet att det brast i ”uppställningen kring att tömma förbunds- och avdelningsexpeditioner på folk i valrörelsen”. Grunduppdraget

att agitera, organisera och bilda måste fungera överallt, menar LO-distriktet i Stockholms län.

5.2 Förbundens valrörelser

Förbunden bedrev ett omfattande utåtriktat arbete under valrörelsen. Flera förbund har gjort egna omfattande valutvärderingar, exempelvis Kommunal, Handels, Metall och SEKO. Nedan redovisas vad respektive förbund genomförde för slags valrörelse. För närmare beskrivningar hänvisas till respektive förbundskansli.

Svenska kommunalarbetareförbundet

Kommunal bedrev ett omfattande valarbete där förbundet samordnade insatserna genom bland annat videokonferenser med avdelningarna. Kommunal genomförde sin första stora aktivitetsvecka vecka 17, då det var full aktivitet ute i landet. Under maj och juni arbetade avdelningarna och sektionerna hårt för att få ut de politiska budskapen.

Kommunal fanns med under Almedalsveckan på Gotland och på en mängd festivaler och andra arrangemang under sommaren, exempelvis Tjejmilen, Tjejevättern och Hultsfredsfestivalen.

Den 19 augusti anordnades valupptakter i hela landet med ballonguppsläpp.

Kommunal uppfattade att de sista veckorna blev till en kraftsamling. Listan över metoder att bedriva valrörelse på var lång; Det har delats ut rosor, flygblad, flyers, budskapsbananer, frukt, juice, rosenbröd, frukostpåsar, ballonger, kompasser, tårtor, kaffe och kakor samt en mängd olika reklamprylar på arbetsplatser, torg, valstugor, utanför arbetsplatser, tåg och resecentrum, affärscentrum m m.

Handelsanställas förbund

Handels anser sig ha bedrivit sin kanske mest offensiva valrörelse. Förutom traditionellt uppsökeri bland sina medlemmar har förbundet också prövat nya vägar som att skicka SMS och e-postmeddelanden.

Förbundet har gjort målgruppsanpassat material och satsat på sin hemsida. Flera av Handels avdelningar har bland annat anordnat familjedagar.

Handels upplever att det finns en osäkerhet bland många att ta de politiska samtalen.

Industrifacket Metall

IF Metall konstaterar att valet inte förlorades bland förbundets medlemmar. Förbundets medlemmar röstade i högre utsträckning än väljarna i allmänhet och fler röstade på vänsterblocket.

Förbundet lade ned stort arbete, engagemang och resurser på att nå ut med facklig-politisk information. Förbundets valarbete har bestått av, dels aktiv medverkan från förbundsledning och förbunds kontor i lokala aktiviteter, dels informationsverksamhet. Dessutom genomförde förbundets avdelningar och klubbar en rad självständiga aktiviteter. Arbetet leddes från ett eget valcentrum.

IF Metalls egen eftervalsrapport visar att förbundet lyckades få ut sin information. En majoritet av medlemmarna och de förtroendevalda ansåg att de fick information.

SEKO – Facket för service och kommunikation

SEKO har sällan varit så aktiva i en valrörelse som denna. Både när det gäller organisatoriska insatser och materialproduktion. Förbundet drev bland annat kampanjen "Alliansfritt Sverige" och tog bland annat initiativ till en stor manifestation under politikerveckan i Almedalen. Vidare genomfördes arbetsplatsbesök runt om i hela landet under augusti och september. Även mycket valarbete hanterades av förbundets avdelningar. SEKO prövade även att skicka "gå och rösta"-uppmaning via SMS till medlemmarna. Förtroendevalda i SEKO var också en viktig målgrupp i kommunikationsarbetet i valrörelsen.

Svenska pappersindustriarbetareförbundet

Samtliga arbetsplatser besöktes som ett led i valarbetet. Det gjordes en inventering av alla medlemmar med politiska uppdrag och vilka som var nominerade.

Tillsammans med övriga industrifack genomfördes en rad aktiviteter, bland annat i Almedalen och gemensam material- och annonsproduktion. Utöver det gjordes egna material, hemsidan användes och ett stort antal debattartiklar skrevs.

Bland några arrangemang kan nämnas Ådalen den 14 maj och Mackmyra 100 år den 22 april där Pappers var mycket aktiva, framförallt på lokal nivå. Pappers kongress låg som vanligt två veckor före valet med resultatet att partiledaren m fl fick en utmärkt

plattform att hålla tal ifrån i valspurten. Kongressen blev också ett kraftfullt avstamp inför den sista valspurten.

Grafiska fackförbundet – Mediafacket

Grafikerna gör bedömningen att förbundet har genomfört fler arbetsplatsbesök och träffar med sina medlemmar än under någon tidigare valrörelse.

Grafikernas valarbete inleddes vid förbundets kongress i maj 2006. Därefter har förbundets funktionärer i snitt avsatt två dagar i veckan till utåtriktat arbete. Förbundet har också deltagit i gemensamma aktiviteter med andra fackliga organisationer, skrivit insändare och funnits ute på gator och torg.

Avdelningarnas egna aktiviteter har sett olika ut eftersom de arbetat utifrån olika förutsättningar.

Svenska livsmedelsarbetareförbundet

Livs började planera sitt valarbete hösten 2005. Då förbundet i stadgarna har slagit fast sin feministiska grundsyn, beslutade förbundet göra en tjejsatsning, där två kvinnor från varje avdelning fick möjlighet att gå en utbildning i bland annat facklig-politiskt arbete och medlemsnära verksamhet på arbetsplatserna.

Förbundet har också genomfört tre regionala kurser om valet för de facklig-politiska ansvariga i avdelningarna.

Deltagarna i tjejsatsningen fick möjlighet att arbeta som regionala extra resurser de sista fyra veckorna i valrörelsen. Som vanligt stod förbundsombudsmännen också till förfogande för avdelningarna.

Material samordnades med socialdemokraterna och LO.

Svenska transportarbetareförbundet

Transport har framför allt inriktat sig på att hitta metoder att nå sina medlemmar med förbundsanpassat material. Därutöver har förbundet också deltagit i det gemensamma facklig-politiska arbetet, med exempelvis uppsökeri.

Attackerna mot a-kassan stod i centrum för förbundets valarbete. Under hösten 2006 anställdes en politisk samordnare för detta ändamål. Under förvintern producerades foldern ”Dyr, usel och stulen” och under 2006 följdes den upp av materialet ”röstfiske” som inte bara tog upp a-kassan.

Fastighetsanställdas förbund

Fastighets satsade på arbetsplatsbesök där inriktningen var att diskutera kollektivavtalen. Cirka 550-600 arbetsplatser besöktes. Vid mötena deltog cirka 4 000 medlemmar.

Förutom arbetsplatsbesök har avdelningarna bland annat genomfört husbilsturnéer, flygbladsutdelningar, deltagande i familjedagar, ordnat fackeltåg och bemannat valstugor.

I slutet av valrörelsen fick förbundet uppmärksamhet då ISS vägrade en avdelningsrepresentant samt förbundsordföranden tillträde till en arbetsplats.

Förbundet skickade ut SMS och e-post till cirka 7000 medlemmar med uppmaningen att rösta. Förbundet skickade också ut ett brev till ungdomar under 26 år.

Svenska elektrikerförbundet

Sedan 2005 samverkar elektrikerna facklig-politiskt med fem andra förbund i de Fackliga samhällsbyggarna. Förbundet gör bedömningen att något fler medlemmar röstat socialdemokratiskt än vid föregående val.

Elektrikerna beskriver 2006 års valrörelse som annorlunda eftersom de borgerliga försökte påskina att de drev en traditionell socialdemokratisk politik. I förbundets valarbete lades därför större vikt på ideologiska frågor för att göra det möjligt för medlemmarna att skilja det politiska originalet från den dåliga kopian.

Skogs- och Träfacket

Skogs- och Trä har använt sig av befintliga strukturer när det gäller valorganisationen. I huvudsak har arbetsplatsbesöken stått för merparten av valarbetet.

Avdelningarnas tidningar/medlemsblad har använts som informationskanal. Förbundet konstaterar att bara sex avdelningar arbetade mot ungdomsgruppen och att samarbetet med andra organisationer (SAP, SSU, s-föreningarna) bör kunna bli bättre.

Förbundet gjorde en stor insats under den så kallade aktivitetsveckan, vecka 35, då samtliga avdelningar genomförde arbetsplatsbesök. 7 procent av medlemmarna nåddes under veckan. Totalt hade förbundet direktkontakt med 43 procent av sina medlemmar under valarbetet.

Hotell och Restaurangfacket

Hotell och Restaurang hade sin valupptakt den 16 februari då materialet för valrörelsen presenterades. Förbundet genomförde sedan en valkickoff i Viskadalen den 9-11 augusti.

Förbundet hade målet att alla avdelningar skulle vara ute under samma veckor över hela landet. Även alla anställda i förbundet skulle vara ute de sista tre veckorna av valrörelsen.

Materialproduktionen bestod i Susannes val, dörrhängare, flyers och affischer. Materialet ”Kokboken och Carls bakficka” fick stor efterfrågan.

Under valrörelsen hjälpte förbundet avdelningarna med underlag till insändare.

Saknas gör:

Svenska Byggnadsarbetareförbundet

Svenska Målaresförbundet

6. Medieanalys

Medierna spelar en central roll i valrörelserna. Det är framför allt genom radio, TV och tidningar som väljarna följer den politiska debatten. Hur partierna, partiledarna och dess valprogram framställs i media påverkar i stor utsträckning valresultatet. Partierna och dess centrala företrädare prioriterar därför intervjuer i radio och TV framför traditionellt valarbete ute på gator och torg. För partierna är valrörelserna i mångt och mycket en strid om att vinna slaget i media.

Mediernas centrala betydelse i valrörelserna är på ont och gott. Till det goda hör naturligtvis slagkraften att nå ut till många väljare samtidigt. Till det onda hör att de politiska resonemangen sällan tillåts att fördjupas, man brukar ibland tala om att budskapen och förslagen snuttifieras.

Media upplevs också som ett ”filter” av partierna när redaktionerna gör nyhetsvärderingar, eftersom alla utspel och nya förslag inte får plats i spalterna eller i nyhetssändningarna. Allt vanligare blir också fenomenet att journalisterna själva

kommenterar nyheterna istället för att ge plats för debatt eller låta ”vanliga” människor komma till tals.

Alliansen favoriserades

Efter varje val diskuteras noggrant mediernas roll i valrörelsen. Inifrån arbetarrörelsen har kritiska röster höjts om att socialdemokraterna blev orättvist behandlat och att alliansen blev favoriserad.

Medieprofessorn Kent Asps stora valundersökning bekräftar att så var fallet. Han menar att en borgerlig statsministerkandidat aldrig har skildrats så positivt som i valet 2006. Han menar också att en socialdemokratisk statsminister aldrig har skildrats så negativt som 2006.

Undersökningen visar att de borgerliga i större utsträckning än samverkanspartierna fick framträda på de sakområden de själva önskade. Mest gynnsam behandling fick de borgerliga i DN och Expressen. Socialdemokraterna och samarbetspartierna behandlades mest gynnsamt i Aktuellt och Ekot.

Sammantaget kan framför allt skäligheten i den ensidigt negativa bilden av Göran Persson ifrågasättas, menar Kent Asp.

Samtidigt framhåller Kent Asp att medias bild av den borgerliga sammanhållningen knappast var oskäligen, de höll sams och hade under två års tid planerat sitt framtida regeringssamarbete och presenterade inför valet en gemensam valplattform. Och socialdemokraterna lyckades inte heller i valdebatten själva ändra på den bilden.

Det som i första hand låg bakom att socialdemokraterna missgynnades av den bild medierna gav av sakfrågorna var att alliansen lyckades få jobben till valets viktigaste fråga, samt att alliansens beskrivningar av verklighetens Sverige kom att dominera i medierna.

Socialdemokraternas tillkortakommanden

Alliansen vann, enligt Kent Asp, kampen om regeringsdugligheten, kampen om dagordningen och kampen om hur verklighetens Sverige skulle beskrivas. Men det var i första hand Fredrik Reinfeldts och alliansens förtjänst och socialdemokraternas tillkortakommanden, mera än journalisterna, som låg bakom den bild som medierna gav av 2006 års valrörelse.

Valanalysgruppen delar i stor utsträckning uppfattningarna i Kent Asps analys. Att vinna slaget i media kan liknas vid en tävling där de politiska blocken i grunden har samma förutsättningar. Det handlar om att presentera intressanta politiska förslag för media, att bidra till spännande och fångande vinklar i diskussionen, att behålla initiativet och så vidare. I valrörelsen 2006 var alliansen uppenbarligen bättre på detta än socialdemokraterna. Å andra sidan var socialdemokraterna bättre i valet 2002 än de borgerliga.

De lokala medierna

En annan intressant studie är gjord av Lars Nord, professor i medie- och kommunikationsvetenskap, och Gunnar Nygren, massmedieforskare, som handlar om mediernas innehåll i den lokala valrörelsen.

Studien är gjord av Mittuniversitetet på uppdrag av Sveriges Kommuner och landsting. Studien analyserar allt valrörelsematerial i press, radio och tv i nio svenska kommuner och landsting de tre sista veckorna före valdagen.

De undersökta kommunerna var Helsingborg, Karlstad, Linköping, Sundsvall och Östersund och de fyra landstingen Värmland, Östergötland, Västernorrland och Jämtland. Totalt analyserades nära 1 300 artiklar och inslag, nyheter såväl som opinionsmaterial.

Resultatet av den studien visar att de lokala mediernas bevakning är omfattande. Det är dock till stor del en pliktrapportering kring partiernas program och aktiviteter som sällan förmår lyfta sig över rutinbevakningen. Även mitt i valrörelsen var det bara 18 procent av alla artiklar och inslag som platsar på förstasidor och löpsedlar. Den typiska valartikeln i lokalpressen är enligt studien en tvåspaltare på insidan som i punktform exempelvis presenterar vänsterpartiets landstingspolitik.

Mot bakgrund av att väljarna framför allt konsumerar lokala media, lokaltidningarna är de mest lästa, så är resultaten oroväckande. De lokala medierna har antingen haft resursbrist eller gjort en nedprioritering av bevakningen av valrörelserna. Lokalredaktionerna måste fungera annorlunda inför valet 2010, valbevakningen behöver bli bredare, djupare och bättre granskande.

Journalistkårens politiska färg

En vanligt återkommande diskussion är om journalisternas privata politiska åsikter har inverkan på valrörelserna.

Kent Asp är den person i Sverige som studerat den svenska journalistkåren mest ingående, och hans undersökningar visar att vänsterpartister och miljöpartister visserligen är överrepresenterade i journalistkåren jämfört med allmänheten, men att ekonomi- och politikreportrar står långt till höger om resten av journalistkåren.

Bland ekonomi- och politikjournalisterna i de riksspridda Stockholmsmedierna har en majoritet borgerliga partisympatier – 26 procent är moderater och 23 procent folkpartister. Bara var femte är socialdemokrat.

Önskvärt vore naturligtvis om journalistkåren speglade befolkningens åsikter, något naturligtvis är svårt att påverka. Men redaktionsledningarna måste hålla frågan om de privata politiska åsikternas betydelse levande och ständigt diskutera de eventuella konsekvenserna.

Frågan är dock i vilken utsträckning privata värderingar faktiskt påverkar journalistiken. Kent Asps studier visar att journalisters partisympatier inte verkar slå igenom i journalistiken.

Sannolikt är det så att journalistiken slår ungefär lika hårt åt höger som åt vänster. Däremot så dominerar de borgerliga rösterna på ledarsidorna. Denna obalans är ur demokratisk synvinkel inte tillfredstelande och något för arbetarrörelsen att diskutera. Opinionssskapandet på ledarplats ska inte underskattas.

LO i media

LO har låtit Observer analysera LOs genomslag i valrörelsen 2006 – definierad som 1 augusti till 17 september. Perioden är vald efter tanken att det är veckorna före valet organisationer och politiker har störst möjlighet att påverka väljarnas politiska val.

De första veckorna under valrörelsen utgörs en stor del av LOs publicitet av reaktioner på Wanja Lundby-Wedins tal hos Umeå IK.

LOs kritik av regeringens mått på arbetslösheten får stort genomslag under vecka 33. Mot slutet av valrörelsen förekommer Wanja Lundby-Wedin i diskussionerna om vem som ska efterträda Göran Persson.

Inte oväntat upptar ämnesområdet politik en stor del av LOs publicitet under valrörelsen. Ämnet politik definieras som publicitet om politiska stridigheter, debatter, opinionsmätningar, artiklar och inslag där fokus ligger på politikens form snarare än innehåll. Ämnet står för en större andel av publiciteten i landsortsmedier, jämfört med övriga medier.

Fokus på arbetsmarknaden

LO hade som målsättning under valrörelsen att fokusera på arbetsmarknadsfrågorna. Under augusti fram till valet i september berörs dessa frågor i omkring en femtedel av artiklarna och inslagen. Fokus på arbetsmarknadsfrågor under valrörelseperioden blir tydligare när LOs ledning (Wanja Lundby-Wedin, Erland Olauson, Ulla Lindqvist och Leif Håkansson) kommer till tals. Omkring hälften av denna publicitet berör på något sätt dessa frågor.

Arbetsmarknadsfrågorna är närvarande under hela valrörelsen men får större utrymme under vecka 35 (LO kritiserar alliansens förslag) och vecka 37 (förändringar i a-kassan oroar LO). LOs kritik av alliansens förslag till förändringar av arbetsmarknaden utgör en större andel av publiciteten än LOs egna förslag till förändringar av arbetsmarknaden.

Enligt LOs Valet är ditt-undersökning var de viktigaste frågorna sysselsättning och arbetsmiljö. En jämförelse mellan årets valrörelse och motsvarande period 2005 visar att andelen publicitet för dessa ämnen var i stort sett identisk. Sysselsättningen stod för drygt 15 procent och arbetsmiljöfrågor mindre än 3 procent av publiciteten.

I och med att LOs kommunikationsarbete inför valet startade redan våren 2006 är det viktigt att även analysera genomslaget för de prioriterade frågorna under hela 2006.

Vid en tillbakablick kan man se att ambitionen att lyfta fram arbetsmarknadsfrågor visar sig tydligast i maj. Då får dessa frågor stort utrymme och står för närmare en tredjedel av LOs totala genomslag. De största händelserna är LO-ekonomernas rapport om globaliseringens effekter, debatten om Flexicurity och frågan om arbetstidsförkortning.

Kollektivavtalen

Under mars och april får LOs arbete för att belysa och bevara kollektivavtalen, samt rapporten som slår fast att utlandsfödda får lägre löner stort genomslag. Det höga genomslaget för avtalsfrågor i juli rör främst kampanjen ”Fackets sommarhjälptelefon”. Också rapporten om svenskarnas möjligheter till semester märks i publiciteten.

Att det är LOs eget arbete som ligger bakom genomslaget för arbetsmarknadsfrågor är tydligt. Andelen uttalanden från ledningen är långt högre än i publiciteten i stort. Flest uttalanden gör Erland

Olauson. Dessa rör främst utlandsföddas löner och de ökade löneskillnaderna överlag.

Även genomslaget för pressaktiviteter som rör frågor om avtal, löner och arbetsrätt är långt högre jämfört med andra frågor. LOs medlemmar prioriterade sysselsättningsfrågorna i valet 2006. Det är främst i juli och augusti som dessa frågor får störst genomslag. I juli får Wanja Lundby-Wedins debatt med Maud Olofsson kring arbetsmarknadspolitiken stort genomslag. I augusti är det Dan Andersson som lyfter sysselsättningsfrågor genom att delta i debatten om vilka mått som ska användas för att mäta arbetslösheten.

Ser vi på den andra frågan som prioriterades av LOs medlemmar, arbetsmiljön, är det tydligt att frågan får litet genomslag överlag. Under juni och september är dock frågan något mer synlig än annars.

I juni är det LOs krav på bättre företagshälsovård som gör att arbetsmiljön uppmärksammas. Publiciteten i september är splittrad och rör flera olika frågor.

Valrörelserna 2006 och 2002

Jämförelsen mellan 2006 och 2002 års valrörelse (1 augusti – 17 september) är avgränsad till de största ämnena samt till publicitet kring fackligpolitisk samverkan – i fortsättningen omnämnda som valrörelseämnena.

Artiklar och inslag som berör politikens form var betydligt fler under 2006. Samtidigt var avtals- och lönefrågor, samt sysselsättningsfrågor inte lika närvarande. Sammantaget var genomslaget för LO i samband med valrörelseämnena större under 2006.

Relationen mellan socialdemokraterna och LO var en större fråga under förra valrörelsen. Bilden av LO som en maktkoloss som svek sina medlemmar genom samarbetet med socialdemokraterna dominerade den imagebärande publiciteten. Under 2006 får den facklig-politiska samverkan mindre uppmärksamhet men vinklingen i media är i stort densamma.

Under 2002 års valrörelse påverkade LO i högre utsträckning publiciteten som huvud- eller biaktör. 2006 års valrörelse präglas av att LO i högre grad förekommer i korta omnämmanden. Tendensen är speciellt tydlig i nyhetsmaterialet. Under valrörelsen 2006 är medie vinklingen för LO mindre negativ än under föregående valrörelse. Främsta anledningen är att kritik mot

relationen mellan LO och socialdemokraterna är mindre omfattande under 2006.

Högre imagebärande publicitet

När det gäller image i valrörelseämnena har det skett en tydlig förändring mellan de två valrörelserna. Ämnesområden avtal och löner, sysselsättning, facklig-politisk samverkan och politik hade under 2002 en högre andel imagebärande publicitet än 2006 års valrörelse. LO framstod då oftare som konservativt och hade en mer tillbakadragen expertroll.

I 2006 års valrörelse framstod LO framförallt som en offensiv organisation med expertkompetens i löne- och avtalsfrågor, samt sysselsättningsfrågor. När LO blev ifrågasatt handlade det främst om medlemmarnas krav på ett tuffare fackförbund.

Wanja Lundby-Wedin gjorde färre uttalanden i valrörelseämnena i media under 2006 än under förra valrörelsen. En tredjedel av artiklarna och inslagen under 2002 där Wanja Lundby-Wedin uttalade sig var imagebärande och beskrev LO företrädesvis som offensivt och ansvarstagande.

Under 2006 års valrörelse var bilden mer begränsad och entydigt offensiv. LOs genomslag i landsortsmedier används som en värdemätare på effekten av den större närvaron LOs ledning hade ute i landet under valåret 2006.

Större genomslag

Det totala genomslaget för LO i lokala medier är något högre under 2006 jämfört med 2002, både vad gäller räckvidd och antal artiklar. Störst genomslag i landsortsmedier får LO under juli, följt av september och februari.

LO-ledningens uttalanden i landsortsmedier är fler under 2006 jämfört med 2002. Samtidigt minskar det totala antalet uttalanden från LO. Erland Olauson hade den största ökningen av genomslag i media. Ett antal av hans kommentarer görs i samband med besök ute i landet.

Av Wanja Lundby-Wedins resande ute i landet märks besök i Jönköping, Örnköldsvik och på Scania i Södertälje.

Stor lokal närvaro

Sammanfattningsvis märks att LO-ledningens större lokala närvaro under 2006 ökat både genomslaget och synligheten för ledningen. Notera att besök i de delar av landet som inte täcks av LOs

bevakning hos Observer kan förändra genomslaget. Slutligen visar analysen att LO under 2006 har ett kvalitativt bättre genomslag i landsortspress jämfört med LOs totala publicitet. Skillnaden förklaras av att LO förekommer oftare i bild, samt har en något mer positiv vinkling i den lokala publiciteten. Personlig närvaro ute i landet kan leda till en mer kvalitativ publicitet eftersom konkurrensen om medieutrymmet är mindre än i storstadsregionerna.

7. Facklig-politisk samverkan

Därför behöver vi varandra

LO och socialdemokraterna är två självständiga organisationer med olika roller. Gemensamt har vi vår historiska bakgrund samt vår gemensamma ideologiska värdegrund. Vi delar varandras värderingar och mål för vilket håll samhället ska utvecklas.

Trots denna eller på grund av denna nära samhörighet med varandra väljer vi bland olika vägar/metoder för att nå dit vi vill. ”Håll isär rollerna – men håll ihop”, var en gång Olof Palmes sätt att beskriva LOs och socialdemokraternas samverkan.

Den helt avgörande orsaken för LO att ha ett nära samarbete med socialdemokraterna är vår insikt att det krävs både facklig och politisk kamp för att förbättra villkoren för LO-förbundens medlemmar. LO har aldrig enbart arbetat för ett bättre arbetsliv, utan alltid arbetat för att förändra medlemmarnas totala livssituation. Det är dessutom så att de fackliga framgångarna i arbetslivet till stora delar avgörs av faktorer som bestäms politiskt. En del frågor kan helt enkelt bara lösas den politiska vägen.

Politiken blir bättre förankrad

LO har dessutom alltid sett samverkan med socialdemokraterna som ett sätt att stärka demokratin och se till att LO-medlemmarnas röster finns representerade och hörda inom partisystemet. Vår uppfattning är att de politiska besluten blir rättvisare och bättre förankrade om de påverkas av många och bärs fram av LO-förbundens medlemmars vardagserfarenheter.

Förklaringen till det starka stödet för denna samverkan ligger sannolikt framför allt i att samarbetet har lett till stora framgångar. Den facklig-politiska samverkan har varit konkret och lett till märkbara förbättringar för löntagarkollektivet. Socialdemokraterna har historiskt varit bra på att låta LO få gehör för sina krav. Socialdemokraterna har också varit tvunget att lyssna eftersom förslagen ytterst har varit hämtade och formulerade ifrån medlemmarna själva.

Den facklig-politiska samverkan är tveklöst också ett av skälen till att Sverige har världens starkaste fackföreningar och att den svenska socialdemokratin kan räknas till ett av världens starkaste arbetarpartier. För att socialdemokraterna ska stå starkt även i framtiden krävs det att fackföreningsrörelsen ger sitt fortsatta stöd.

Det socialdemokratiska partiet samverkar med fackföreningsrörelsen, det var fackföreningarna som en gång i tiden bildade partiet. Det vore ett oåterkalleligt misstag att avsäga sig ansvaret och inflytandet över partiet. Partiet behöver LO och LO behöver partiet även på 2000-talet.

Goda år och svåra år

På mitten av 90-talet mötte det facklig-politiska samarbetet motgångar. Socialdemokraterna gick inte i takt med fackföreningsrörelsen. LO-kongressen uttalade att ”Vi ska inte bryta med det socialdemokratiska partiet ... men vi tar avstånd från en politik som inte är socialdemokratisk”. Kritiken gällde i första hand beslutet att sänka ersättningsnivåerna i sjukförsäkringen och a-kassan.

Sedan dess har samarbetet stärkts och relationerna fungerar gott. Avgörande för hur bra samarbetsklimatet blir framöver beror i hög utsträckning på hur vitalt och öppna samtalen om framtiden kan vara mellan organisationerna och dess aktiva. Att diskutera ihop sig och utforma framtidspolitiken gemensamt i de stora avgörande frågorna är nödvändigt enligt valanalysgruppen. För att nå samsyn och befrukta varandra med idéer behövs nya arenor så väl nationellt, regionalt som lokalt. Våra gamla arenor som exempelvis de fackliga utskotten i arbetarekommunerna behöver förnyas och förbättras.

Socialdemokraterna delade LOs dagordning 2006

När valrörelsen 2006 inleddes kunde LO konstatera att förutsättningarna för ett fortsatt gott samarbete mellan socialdemokratin och fackföreningsrörelsen såg hoppingsivande ut.

Den bedrivna politiken mellan 2002-2006 hade inneburit klara förbättringar. Arbetslösheten sjönk, reallönerna höjdes och välfärden hade förbättrats. Den socialdemokratiska regeringen hade också klargjort att de tänkte fortsätta stärka den generella välfärden genom att bland annat höja sjuk- och arbetslöshetsförsäkringarna samt förbättra tandvården, en fråga LO prioriterade högt.

Klart stod även att socialdemokraterna delade LOs dagordning för framtiden. Besluten ifrån den socialdemokratiska partikongressen i november 2005 stämde i huvudsak överens med de krav som LO-kongressen slog fast 2004. Huvuduppgiften för framtiden blev målet om full sysselsättning. Kampen för arbete åt alla gick som tidigare först.

Därtill framhöll socialdemokraterna, liksom LO, vikten av stärkt anställningstrygghet, rätt till heltid, lagstiftad företagshälsovård och

flera andra viktiga löntagarreformer. Arbetarrörelsen gick arm i arm när valrörelsen närmade sig, vi hade en gemensam viljeinriktning för de kommande åren. LO var i stort nöjda med socialdemokraternas valmanifest.

Förutom det politiska samförståndet gjorde de borgerliga partiernas program partiet och fackföreningsrörelsen ännu mer sammansvetsade. Attackerna mot löntagarnas trygghet blev uppenbara, trots att ”alliansen” gjorde allt för att inte tydliggöra konsekvenserna av sin politik. Till de borgerliga partiernas agenda lades också den nära stående organisationen Svenskt näringslivs politiska agenda. Urban Bäckström sade sig vilja att alliansen skulle driva på så att fackföreningarna och löntagarna försvagades genom att ”nollställa” lagarna på svensk arbetsmarknad och förbjuda sympatiåtgärder.

Demokratiskt förankrat

Från tid till annan attackerar LOs samverkan med socialdemokraterna, attackerna kommer oftast ifrån våra ideologiska motståndare; moderaterna och arbetsgivarna. Deras försök att misstänkliggöra vår samverkan har till avsikt att försvaga fackföreningsrörelsens inflytande. Det gäller därför med kraft att tillbakavisa attackerna. I 2006 års valrörelse uppfattade LO även att många journalister försökte misstänkliggöra socialdemokraternas och LOs samverkan.

Det är i sammanhanget viktigt att framhålla att LOs och socialdemokraternas samverkan sker helt öppet. Vi döljer ingenting. Det ekonomiska bidraget till socialdemokraterna är exempelvis offentligt redovisat. Det är också viktigt att betona att samarbetet är demokratiskt beslutat och förankrat.

På den senaste LO-kongressen fanns ingen motion som krävde att samarbetet skulle avbrytas, tvärtom restes kraven på mer av samverkan. Hittills har varje LO-kongress ställt sig bakom att samverka med socialdemokraterna samtidigt som partiet i sina stadgar (senast reviderade 2005) slår fast behovet och uppdraget att arbeta för facklig-politisk samverkan.

Enligt LOs egen undersökning ”Röster om facket och jobbet” anser mer än 40 procent av LO-medlemmarna att samarbetet med socialdemokraterna är positivt, de vill öka eller låta samarbetet vara oförändrat. Resten är osäkra medan en fjärdedel är negativa. Bland fackligt aktiva och fackligt intresserade är det fler som är positivt inställda. Det är sannolikt att fler medlemmar kommer att tycka att samarbetet är bra på grund av den borgerliga regeringens politik.

Fler medlemmar in i politiken

Valanalysgruppen anser att den facklig-politiska samverkan de kommande åren blir allt viktigare med tanke på den borgerliga regeringens försämringar för oss löntagare. Det krävs både en politisk och en facklig opposition mot nedskärningarna, privatiseringarna och den ideologiska högervridningen av samhället.

Facklig-politisk samverkan kan bara säkerställas på ett sätt. Det handlar om att förmå fler medlemmar att engagera sig i politiken och bilda fler socialdemokratiska arbetsplatsföreningar.

Inflytandet genom medlemskap

Det är i första hand inte LO som organisation som ska utöva inflytande över socialdemokraterna. Inflytande får i huvudsak den som är aktiv medlem i socialdemokraterna, därför är det av vikt att de organiseras så att det är enkelt att vara medlem och utöva inflytande. Det är genom ett aktivt deltagande i politiken som medlemmarnas inflytande kan utvecklas och fördjupas. Därför är det så viktigt att socialdemokraterna tillsammans med LO och förbunden kraftsamlar för facklig medlemsvärvning. Det är viktigt att stödja våra fackligt aktiva med utbildning som kan leda till motivation för att ta politiska uppdrag. Det handlar om att på olika sätt uppmuntra övergångar mellan fackligt och politiskt arbete.

8. Förslag för att stärka den facklig-politiska samverkan med målet: Valseger 2010!

1. Samverkan på 2000-talet

– Utarbeta en gemensam facklig-politisk strategi för mellanvalsarbetet tillsammans mellan LO, förbunden och socialdemokraterna.

Huvudansvar: SFU och LOs styrelse

2. Värva fler LO-medlemmar till socialdemokraterna

– Öka andelen LO-förbundsmedlemmar inom partiet, exempelvis genom riktade medlemsvärvakampanjer/upsökande verksamhet på arbetsplatserna.

Huvudansvar: LO, socialdemokratiska partistyrelsen, avdelningarna och partidistriktet.

– Utveckla den facklig-politiska samverkan med fokus på fler fackliga medlemmar i partiet genom att organisera fler s-fackklubbar

Huvudansvar: SFU

– Genomför medlemsvärvakampanj/upsökande verksamhet på arbetsplatserna

Huvudansvar: Avdelningarna, partidistriktet

– Pröva den så kallade "Norrlandsmodellen" brett, det vill säga med direktadresserade brev och uppföljningssamtal.

Huvudansvar: LO-distrikt och partidistrikt

3. Förbättra kontaktytorna mellan facket och socialdemokraterna

– Strategier utvecklas för att stärka LO-förbundsmedlemmarnas inflytande över politiken och socialdemokraterna

Huvudansvar: SFU

– Se till att facklig-politisk samverkan finns med som naturligt tema i socialdemokraternas och fackföreningsrörelsens utbildningar

Huvudansvar: Förbunden, LO, socialdemokratiska partistyrelsen

– Utbilda fackligt förtroendevalda tillsammans med lokala/regionala s-företrädare i facklig-politisk samverkan och i ideologi.

Huvudansvar: LO-distriktet, partidistriktet

– Utveckla och betona LO-fackens uppdrag att vara den lokala facklig-politiska kraften för samverkan med arbetarekommunerna
Huvudansvar: LOs styrelse, LO-distrikten

– Skapa intresseväckande lokala mötesplatser mellan fackliga och politiska företrädare
Huvudansvar: LO-facken och arbetarekommunerna

4. Öka aktiviteterna på arbetsplatserna

– Organisera så att de största arbetsplatserna har politiska kontaktpersoner/ambassadörer med koppling direkt med förbunds kontor och LO-kansli
Huvudansvar: LO-distrikten, förbunden och LO-kansliet

– Utse ”fadderarbetsplatser” dit s-riksdagsledamöterna, de regionala politiska företrädarna (kommunalråd, landstingsråd mm) och LO-styrelsen återkommer regelbundet
Huvudansvar: Förbunden, förbundsavdelningarna, LO-kansliet

– Anordna arbetsplatsturnéer varje vår tillsammans med LO-ledning, förbundsledningar och partiledning
Huvudansvar: LO-kansliet, förbunden och partiexpeditionen

– Utarbeta handbok för framgångsrika arbetsplatsbesök
Huvudansvar: SFU

– Stimulera återkommande politiska samtal på arbetsplatserna genom exempelvis ”fikarumrådslag” om exempelvis framtidens arbetsmarknad
Huvudansvar: Förbunden, avdelningarna

5. Stärk LOs och förbundens ungdomsverksamhet

– Genomför kampanjer riktade till ungdomar på yrkesutbildningarna på gymnasiet och i arbetslivet tillsammans med SSU.
Huvudansvar: LOs styrelse och förbunden

6. Engagera hela fackföreningsrörelsen för ett rätt Europa

– Prioritera valet till europaparlamentet 2009. Lyft fram att bland annat full sysselsättning kräver en aktiv europeisk politik och arbeta för att LO-förbundens medlemmar utnyttjar sin rösträtt. Endast ett högt valdeltagande kan stänga ute Sverigedemokraternas från representation.

Huvudansvar: LOs styrelse och förbunden

- Arbeta för att åtminstone en av de valbara kandidaterna på socialdemokraternas valsedel har tydlig facklig bakgrund.

7. Gör LO offensivare i den offentliga debatten

- Stärk fackföreningsrörelsens opinionsbildade verksamhet.

Huvudansvar: LO-kansliet och förbunden

- Genomför återkommande opinionsundersökningar bland LO-förbundens medlemmar.

Huvudansvar: LO-kansliet

8. Stärk arbetarrörelsen i storstäderna

- Utarbeta facklig-politiska strategier för att stärka arbetarrörelsen organisatoriskt och politiskt i landets storstadsregioner.

Huvudansvar: SFU och LOs styrelse

9. Fortsätt kämpa för ett öppet Sverige

- Utarbeta strategier för att motverka främlingsfientliga och antidemokratiska krafter.

Huvudansvar: LO och förbunden.

10. Följ arbetet noggrant

- Förslagen för att stärka det facklig-politiska arbetet ska kontinuerligt utvärderas och följas av LOs styrelse.

