



Lönerapport år 2012

Löner och löneutveckling år 2001–2011
efter klass och kön

Författare: Mats Larsson, Arbetslivsenheten



Innehåll

Sammanfattning	2
1 Löner år 2011	4
2 Löneutveckling år 2010-2011 - i procent	5
Faktisk vs avtalad löneutveckling år 2010-2011	7
3 Löneutveckling år 2010-2011 - i kronor	9
4 Löneutveckling år 2001-2011	12
Reallöneutveckling	14
5 Kvinnor och män	16
Löneutveckling för kvinnor och män år 2010-2011	18
Löneutveckling de 10 senaste åren - år 2001-2011	18
Standardvägda löner och relativlöner	20
Relativlön och andel kvinnor år 2000 och 2011	24
6 Löner i 19 sektorer	27
Bilaga 1	Metod och dataunderlag Strukturrensning Standardvägning Statistisk osäkerhet
Bilaga 2	Månadslön och löneutveckling år 2011 för arbetare och tjänstemän

Rapporten har utarbetats av LOs Arbetslivsenhet

För ytterligare information,
kontakta Mats Larsson, telefon 08-796 28 11

Sammanfattning

- ▶ **Lönegapet nu över 10 000 kronor.** År 2011 var medellönen för arbetare 22 800 kronor och för tjänstemän 32 800. Lönegapet är därmed för första gången större än 10 000 kronor (44 procent).
- ▶ **Lägsta löneökningarna på 55 år.** År 2010-2011 ökade lönerna med 4,2 procent för arbetare och 4,3 procent för tjänstemän. Det är de lägsta löneökningar som uppmätts för två år på över 55 år
- ▶ **Reallönerna ökade** med 0,4 procent år 2010-2011. Enbart för år 2011 minskade dock reallönerna – vilket var första gången på 20 år.
- ▶ **Lönerna ökade mer för kvinnor än för män, men inte bland arbetare**

22 800 kronor för arbetare och 32 800 kronor för tjänstemän

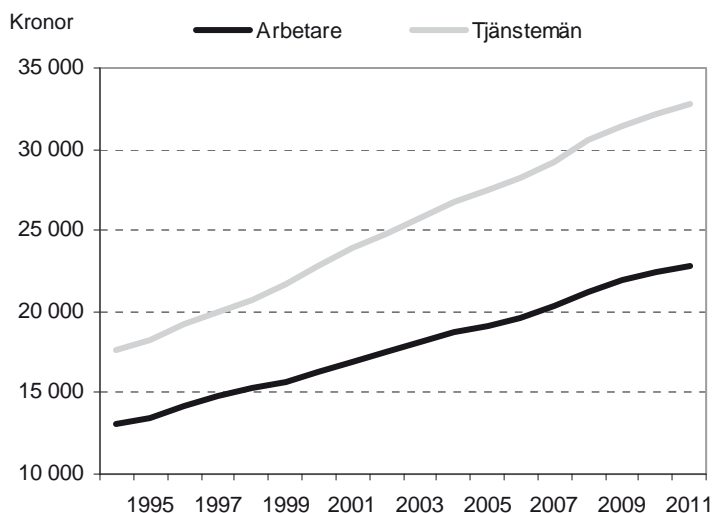
Medellönen för samtliga anställda var 28 300 kronor i månaden år 2011. Skillnaden är dock alltså stor mellan arbetare och tjänstemän då medellönen för en arbetare är 22 800 kronor och för en tjänsteman 32 800 kronor. Medellönen för tjänstemän är därmed 10 000 kronor, eller 44 procent, högre än för arbetare. Det är första gången som detta lönegapet överstiger 10 000 kronor.

Det visar LOs årliga bearbetning av Statistiska centralbyråns lönestrukturstatistik för år 2011.

Historiskt låga löneökningar år 2011

Åren 2010 och 2011 ökade lönerna sammanlagt med 4,3 procent för samtliga anställda. För arbetare ökade lönerna med 4,2 procent och för tjänstemän med 4,3 procent, det vill säga en tiondels procent mindre för arbetare. Dessa löneökningar är de lägsta för två år som uppmätts på över 55 år.

Genomsnittlig månadslön år 1994-2011



Men ändå en liten reallöneökning

Trots historiskt låga nominella löneökningar så ökade ändå reallönerna med 0,4 procent för samtliga anställda åren 2010-2011. För enbart år 2011 minskade dock reallönerna med cirka 0,5 procent. Det är därmed det första året på 20 år som reallönerna minskat. Senast det skedde var år 1991.

930 kronor till arbetarna och 1 350 kronor till tjänstemännen

Räknas löneutvecklingen i kronor i stället för procent så ges en helt annan bild av löneutvecklingen. Räknat i kronor ökade lönerna för arbetare i genomsnitt med 930 kronor och för tjänstemän med 1 350 kronor sammanlagt för år 2010 och 2011. Lönerna ökade alltså med 420 kronor mindre för arbetare än för tjänstemän. Lönegapet mellan arbetare och tjänstemän har därmed växt ytterligare och de senaste 17 åren har det ökat varje år - från 4 300 kronor år 1994 till 10 000 kronor år 2011.

Räknas lönegapet i procent så blir bilden lite annorlunda då lönegapet främst ökade mellan åren 1995-2006. Därefter har det legat relativt stadigt runt 44 procent.

Lönerna ökade mer för kvinnor än för män – men inte bland arbetare

Medellönen för samtliga kvinnor var 25 900 kronor och för samtliga män 30 600 kronor år 2011. En skillnad på 4 700 kronor till männens favör. De två senaste åren har dock lönerna ökat mer för kvinnor än män. År 2010-2011 ökade lönerna sammanlagt med 4,5 procent för kvinnor och 4,2 procent för män.

Bland enbart arbetare har lönerna däremot ökat mer för män än för kvinnor, 4,3 procent för män och 4,0 procent för kvinnor medan det bland tjänstemän blev klart mer för kvinnorna, 4,8 procent för kvinnor och 4,0 procent för män.

Detta innebär att medellönen bland arbetare nu är 21 100 kronor för kvinnor och 24 100 kronor för män, det vill säga 3 000 kronor högre för män. Bland tjänstemän är medellönen 29 300 kronor för kvinnor och 37 000 kronor för män, en skillnad på 7 700 kronor till männens favör.

Månadslön år 2011			
	Arbetare	Tjänstemän	Samtliga
Samtliga	22 800	32 800	28 300
Privat sektor	23 500	34 500	29 200
Offentligt sektor	21 000	29 800	26 300
Löneökning år 2010-2011. Procent			
	Arbetare	Tjänstemän	Samtliga
Samtliga	4,2	4,3	4,3
Privat sektor	4,4	4,4	4,4
Offentligt sektor	3,7	4,1	4,0

1

Löner år 2011

22 800 kronor för arbetare och 32 800 kronor för tjänstemän

År 2011 var lönen för en arbetare i genomsnitt 22 800 kronor och för en tjänstemän 32 800 kronor. Medellönen är alltså 10 000 kronor, eller 44 procent högre för tjänstemän än för arbetare. År 2011 blev därmed det år då lönegapet för första gången översteg 10 000 kronor.

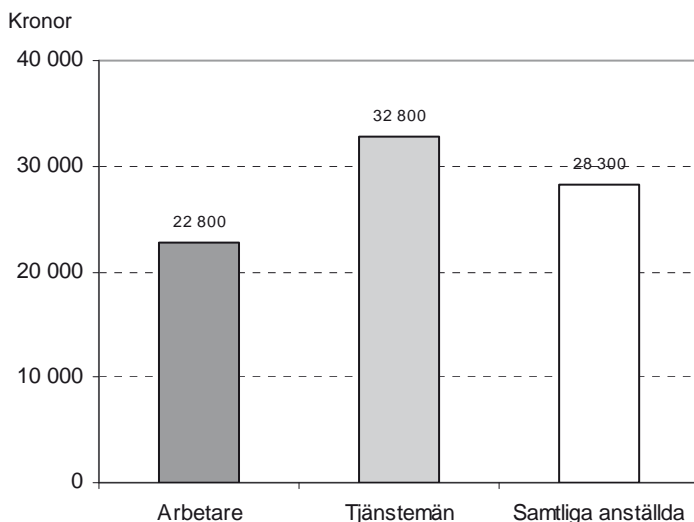
Lönerna är högre inom privat sektor än inom offentlig sektor och högst löner har tjänstemän inom privat sektor med en medellön på 34 500 kronor. Lägst är lönen för arbetare inom offentlig sektor, 20 800 kronor (se diagram 1.1 och tabell 1.1).

Detta framgår av LOs årliga bearbetning av Statistiska centralbyråns lönestrukturstatistik för år 2011.

Tabell 1.1 Månadslön år 2011

	Arbetare	Tjänstemän	Samtliga
Samtliga	22 800	32 800	28 300
Privat sektor	23 500	34 500	29 200
Tillverkningsindustri	24 100	38 300	29 900
Byggnadsindustri	26 600	35 900	29 200
Privat tjänsteproduktion	22 200	33 600	28 900
Offentligt sektor	21 000	29 800	26 300
Stat	22 600	31 900	31 300
Kommun	20 800	27 400	24 000
Landsting	21 700	32 400	29 600

Diagram 1.1 Genomsnittlig månadslön år 2011



Löner år 2011 - Sex sektorer

Arbetare och tjänstemän fördelade på sex sektorer - tillverkningsindustri, byggnadsindustri, tjänsteproduktion, stat, kommun och landsting – visar att lönerna varierar kraftigt mellan de olika sektorerna och att lönerna är klart högre för tjänstemän än för arbetare inom alla sex sektorer (se diagram 1.2).

Högst lön för industritjänstemän – lägst för kommunalarbetare

Högst medellön har tjänstemän inom tillverkningsindustrin, 38 300 kronor, följt av tjänstemän inom byggnadsindustrin och privat tjänsteproduktion, 35 900 kronor respektive 33 600 kronor.

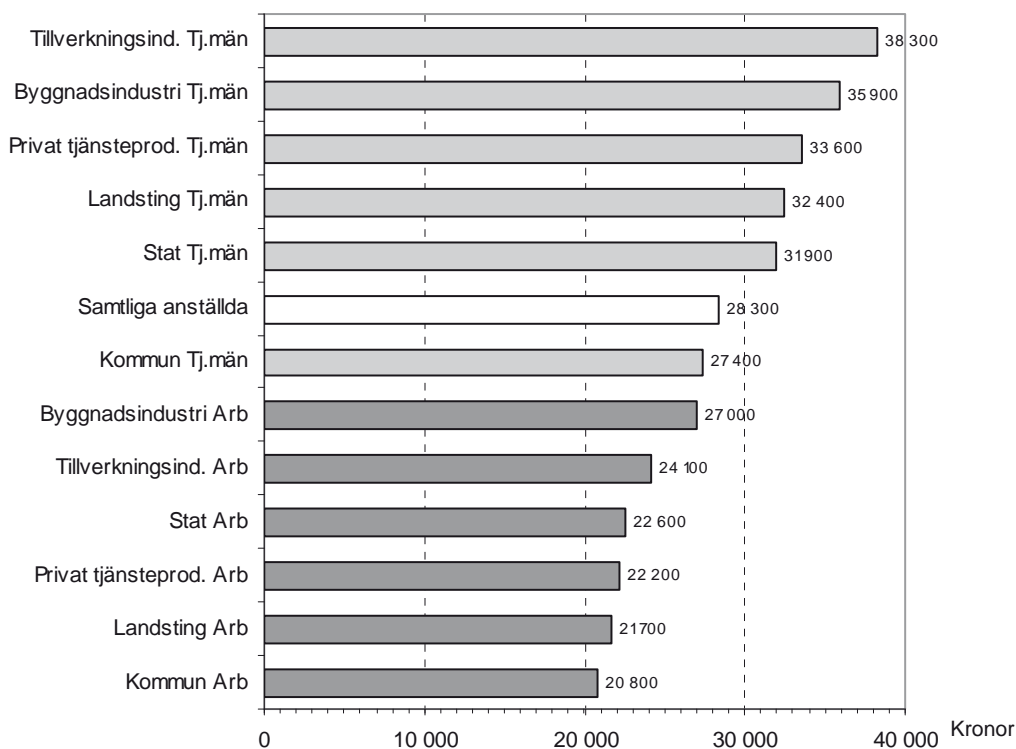
Lägst medellön har arbetare inom kommunal sektor, 20 800 kronor, följt av arbetare inom landsting, 21 700 kronor.

Störst lönegap inom tillverkningsindustrin – minst inom kommunal sektor

Lönerna är klart högre för tjänstemän än för arbetare inom alla sex sektorer. Störst är lönegapet inom tillverkningsindustrin där medellönen för tjänstemän är hela 14 200 kronor, eller 59 procent, högre än för arbetare.

Minst lönegap är det inom kommunal sektor där det skiljer 6 600 kronor, eller 32 procent, till tjänstemännens favör.

Diagram 1.2 Genomsnittlig månadslön år 2011
Arbetare och tjänstemän. Sex sektorer



2

Löneutveckling år 2010-2011 – i procent

Denna rapport gäller i huvudsak lönenivåerna år 2011, men år 2011 var också det andra och sista året i flertalet kollektivavtal. Detta på grund av att år 2010 var ett stort avtalsår då många nya kollektivavtal tecknades och i de flesta fall gällde avtalen två år, år 2010-2011. För att ge en mer stabil och korrekt bild av den senaste löneutvecklingen så redovisas därför här den totala löneutvecklingen för åren 2010 och 2011 tillsammans. Den låter sig även jämföras med de löneökningar som ingick i kollektivavtalen.

4,2 procent för arbetare och 4,3 procent för tjänstemän

Sammantaget för år 2010 och 2011 har medellönen ökat med 4,3 procent för samtliga anställda. För arbetare ökade lönerna med 4,2 procent och för tjänstemän med 4,3 procent (se diagram 2.1 och tabell 2.1).

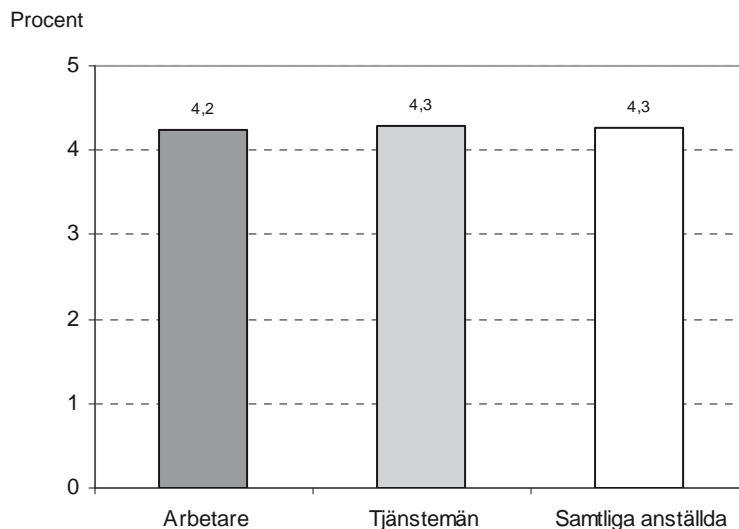
Mer till privat än till offentlig sektor

Lönerna har ökat mer inom privat sektor än inom offentlig. Skillnaden är störst bland arbetare då lönerna för arbetare inom privat sektor ökade med 4,4 procent och inom offentlig sektor med 3,7 procent. Bland tjänstemän är skillnaden mindre, 4,4 procent inom privat sektor och 4,2 procent inom offentlig sektor.

Tabell 2.1 Faktisk löneökning år 2010-2011. Procent

	Arbetare	Tjänstemän	Samtliga
Samtliga	4,2	4,3	4,3
Privat sektor	4,4	4,4	4,4
Tillverkningsindustri	4,1	4,7	4,4
Byggnadsindustri	3,0	5,8	3,9
Privat tjänsteproduktion	5,1	4,2	4,5
Offentligt sektor	3,7	4,1	4,0
Stat	3,4	4,1	4,1
Kommun	3,8	3,7	3,7
Landsting	3,6	4,7	4,5

Diagram 2.1 Löneökning år 2010-2011



Reallöneökning tjugo år i rad

Lönerna ökade mer än vad konsumentpriserna ökade sammanlagt år 2010-2011. Enligt SCBs Konsumentprisindex (KPI) ökade priserna i genomsnitt med 3,9 procent. Reallönerna (nominell löneökning minus inflation) ökade därmed med 0,3 procentenheter totalt för båda åren 2010 och 2011. Detta var en relativt liten reallöneökning jämfört med tidigare år och fördelat på enskilda år så var inflationen högre än löneökningarna år 2011. Reallönerna minskade alltså år 2011 och det är första gången på 20 år som detta händer. Senast det skedde var år 1991.

Mer om inflation och reallöneutveckling i kapitel 4.

Faktisk vs avtalad löneutveckling år 2010-2011

Avtal 2010-2011

Kollektivavtalen gällande åren 2010 och 2011 gav totalt 3,9 procent i avtalad löneökning för arbetare och 2,7 procent för tjänstemän (se tabell 2.2). Den lägre siffran för tjänstemän förklaras främst av en stor del av TCO- och SACO-förbundens avtal är så kallade sifferlösa avtal, det vill säga avtal som inte anger löner och löneökningar utan istället innehåller procedurregler som ger den enskilde rätt och möjlighet att själv förhandla om sin lön.

Tabell 2.2 Löneökningar enligt avtal 2010-2011
Privat och offentlig sektor. Procent

	2010	2011	Totalt
Arbetare	1,8	2,1	3,9
därav:			
Privat sektor	1,4	2,1	3,5
Kommun och landsting	2,4	2,3	4,7
Tjänstemän	1,2	1,5	2,7
därav:			
Privat sektor	0,8	2,1	2,5
Kommun och landsting	1,8	1,3	3,1
Samtliga anställda	1,5	1,8	3,3

Källa: Medlingsinstitutets årsrapport 2010

Mer än avtalen för både arbetare och tjänstemän

En jämförelse av de avtalade löneökningarna med de faktiska löneökningarna visar att lönerna i genomsnitt ökat mer än vad avtalen stipulerat för såväl arbetare som tjänstemän.

Men inte för arbetare i offentlig sektor

Detta gäller dock främst privat sektor medan lönerna inom offentlig sektor ökat *mindre* än enligt avtalen. Dessutom var de faktiska löneökningarna större inom privat sektor än inom offentlig trots att de *avtalade* löneökningarna tvärtom var högre inom offentlig sektor än inom privat sektor.

Kommun och landsting nästan en procentenhet mindre än avtalet

Inom offentlig sektor är det främst för arbetare inom kommun och landsting som de faktiska lönerna ökat mindre än enligt avtalen. Enligt avtalen skulle lönerna öka med 4,7 procent för arbetare inom kommun och landsting men enligt SCB lönestrukturstatistik har lönerna i genomsnitt bara ökat med 3,8 procent inom kommun och 3,6 procent inom landsting

Denna skillnad mellan avtalade och faktisk löneökning inom kommun och landsting kan tyckas anmärkningsvärt stor. En jämförelse med Svenska Kommunalarbetareförbundets egna lönestatistik visar dock att även den ger ett lägre faktiskt utfall än vad avtalen gett, cirka 4,2 procent. Två förklaringar till detta är dels att avtalens lägslöner (minimilöner) höjts i lägre takt än utgående löner samt att tidsbegränsat anställda ej omfattats av avtalet i samma utsträckning som fast anställda.

Till detta kommer att SCBs lönestrukturstatistik omfattar alla anställda medan Kommunals statistik endast omfattar fackligt anslutna. Vad som skiljer dessa är alltså de ej fackligt anslutna och dessa avviker relativt mycket från de fackligt anslutna vad gäller medellåder, anställningstid och anställningsform vilket i sin tur ofta innebär lägre medellön och lägre löneutveckling än fackligt anslutna.

Med hänsyn till detta är det rimligt att SCBs lönestrukturstatistik visar på en lägre faktiska löneutvecklingen inom kommun och landsting än såväl Kommunals egna lönestatistik som kollektivavtalad löneökning.

Industri och tjänsteproduktion fick mer än avtalen

Inom privat sektor har däremot de faktiska lönerna ökat mer än vad kollektivavtalen gett. Bland arbetare gäller det främst inom tillverkningsindustrin och tjänstesektorn medan medellönen inom byggnadsindustrin ökat mindre än enligt kollektivavtalen. För arbetare inom byggnadsindustrin var den faktiska löneökningen 3 procent medan Byggavtalet gav 3,5 procent. Någon direkt logisk förklaring till detta, liknande den för kommunal sektor, låter sig dock inte hittas. Möjligen finns förklaringen i att en allt större del av byggföretagen numera anlitar utländsk arbetskraft vars löner är svåra att mäta korrekt över tid.

3

Löneutveckling år 2010-2011 - i kronor

Löneutvecklingen anges vanligen i procent men i allt fler kollektivavtal anges löneökningarna i antal kronor, eller både och. Därför ges här även en redovisning av löneutvecklingen räknat i antal kronor. Det ger dessutom en helt annan bild av löneutvecklingen.

930 kronor till arbetare och 1 350 till tjänstemän

Räknat i kronor ökade den genomsnittliga månadslönen för arbetare med 930 kronor och för tjänstemän med 1 350 kronor år 2010-2011. Lönerna ökade alltså med 420 kronor mer för tjänstemän än för arbetare (se diagram 3.1 och tabell 3.1).

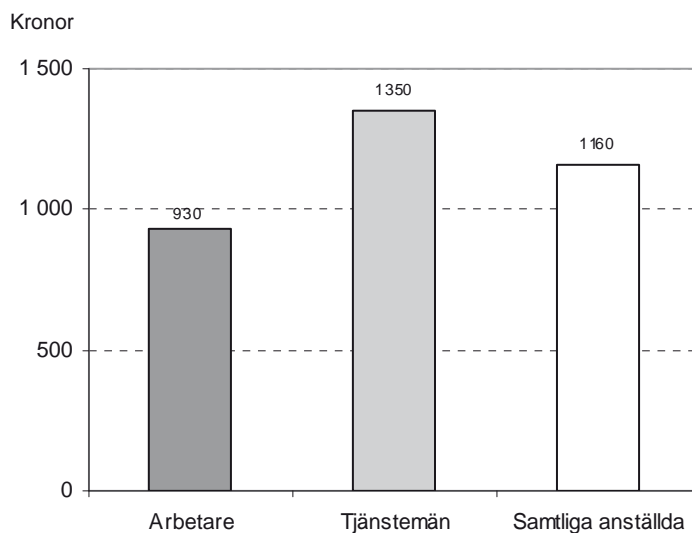
Fördelat på privat och offentlig sektor så ökade lönerna mer inom privat sektor än inom offentlig sektor. Lönerna ökade även mer för tjänstemän än för arbetare inom både privat och offentlig sektor. För arbetare inom privat sektor ökade lönen med 1 000 kronor och för tjänstemän med 1 450 kronor medan de inom offentlig sektor ökade med 760 kronor för arbetare och 1 160 kronor för tjänstemän.

Tabell 3.1 Löneökning år 2010-2011. Kronor

	Arbetare	Tjänstemän
Samtliga	930	1 350
Privat sektor	1 000	1 450
Tillverkningsindustri	950	1 740
Byggnadsindustri	790	1 970
Privat tjänsteproduktion	1 070	1 350
Offentlig sektor	760	1 160
Stat	740	1 270
Kommun	760	970
Landsting	760	1 450

Lönerna ökade alltså klart mer för tjänstemän än för arbetare inom såväl privat som offentlig sektor. Inom privat sektor var skillnaden 450 kronor och inom offentlig sektor 400 kronor till tjänstemännens förmån.

Diagram 3.1 Löneökning år 2010-2011



En promille = 420 kronor

Löneutveckling räknad i kronor ger alltså en helt annan bild av löneutvecklingen de två senaste åren än den bild som löneutvecklingen räknad i procent ger. I procent räknat framstår skillnaden som relativt liten då lönerna ökade med 4,2 procent för arbetarna och 4,3 procent för tjänstemän. En skillnad på endast 0,1 procentenheter - en promille. Men räknat i kronor motsvaras denna promille 420 kronor mer för tjänstemännen.

Förklaringen till att kronor och procent ger så olika bild är att medellönen är så pass mycket högre för tjänstemän än för arbetare. Samma löneökning räknat i procent ger därför betydligt fler kronor till tjänstemannen än till arbetare. För att lönerna ska öka mer för arbetare i både procent och antal kronor krävs att lönerna ökar med drygt en procentenhet mer för arbetare än för tjänstemän (räknat på den löneökningstakt som gällt de senaste tio åren). Om exempelvis lönerna för tjänstemän ökar med 3,0 procent, vilket motsvarar 985 kronor räknat på 2011 års löner, måste lönerna för arbetare öka med drygt 4,3 procent för att även det ska motsvara 985 kronor.

4

Löneutveckling år 2001–2011

De tio senaste åren, år 2001–2011, har medellönen för samtliga anställda ökat från 20 800 kronor till dagens 28 300 kronor. Det är en ökning med 36 procent och motsvarar en årlig löneökningstakt på 3,1 procent.

Tre procentenheter mindre till arbetarna

För enbart arbetare har lönerna ökat med totalt 35 procent (3,0 procent per år) och för tjänstemän med 37 procent (3,2 procent per år). Lönerna har alltså ökat med två procentenheter mindre för arbetare och lönegapet mellan arbetare och tjänstemän har blivit allt större.

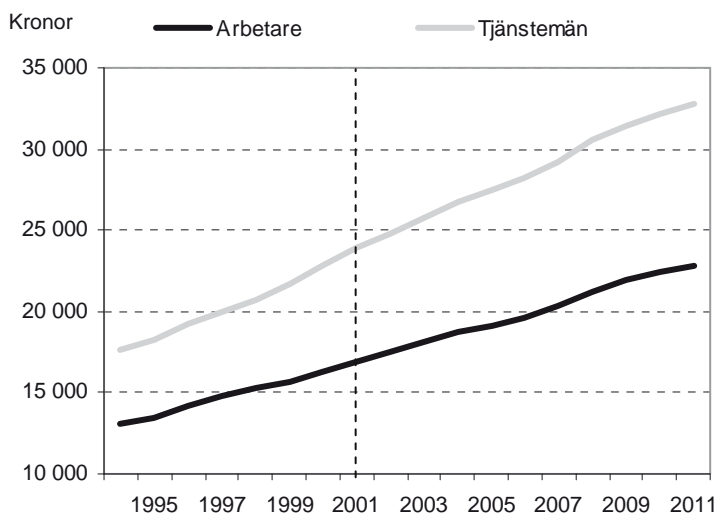
...eller 3 200 kronor mindre

Två procentenheter låter kanske inte så mycket men räknas skillnaden i kronor istället för procent blir det mer påtagligt hur lönegapet mellan arbetare och tjänstemän ökat. I kronor räknat har lönerna för arbetare ökat med i genomsnitt 5 900 kronor och för tjänstemän med 8 900 kronor år 2001-2011. Lönegapet har alltså ökat med 3 000 kronor på de tio senaste åren (se diagram 4.1 och tabell 4.1).

Tabell 4.1 Löneökning i kronor och procent år 2001-2011

	Kronor	Procent
Arbetare	5 900	35
därav inom:		
Privat sektor	5 900	33
Offentligt sektor	5 800	39
Tjänstemän	8 900	37
därav inom:		
Privat sektor	9 300	37
Offentligt sektor	8 000	37
Samtliga anställda	7 500	36

Diagram 4.1 Genomsnittlig månadslön år 1994-2011*



* Lönestrukturstatistiken började produceras i sin nuvarande form år 1994

Lönegapet för första gången större än 10 000 kronor

Lönegapet i form av skillnaden i medellön för arbetare (22 800 kronor) och tjänstemän (32 800 kronor) har alltså ökat med 3 000 kronor de tio senaste åren, från 7 000 kronor år 2001 till dagens dryga 10 000 kronor. År 2011 är därmed det första året som lönegapet mellan arbetare och tjänstemän överstiger 10 000 kronor. I procent motsvaras detta av att tjänstemännens löner gått från att vara 41 procent högre än för arbetare år 2001 till att nu vara 44 procent högre (se diagram 4.2b).

Diagram 4.2a Lönegapet mellan arbetare och tjänstemän år 1994–2011. Kronor

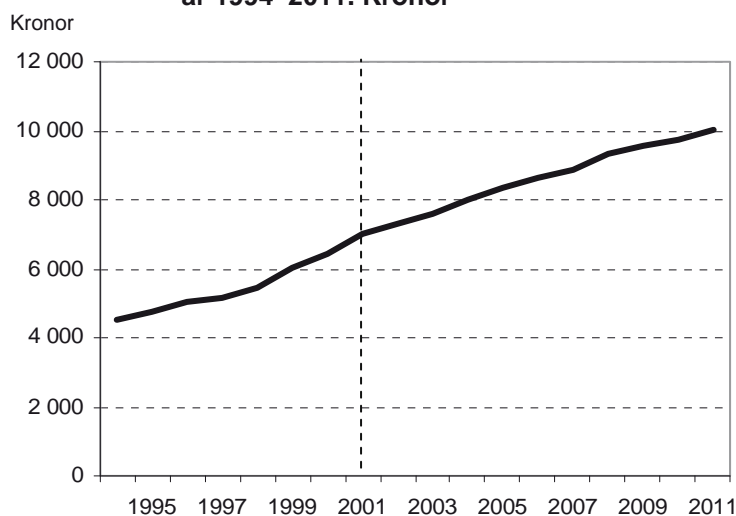
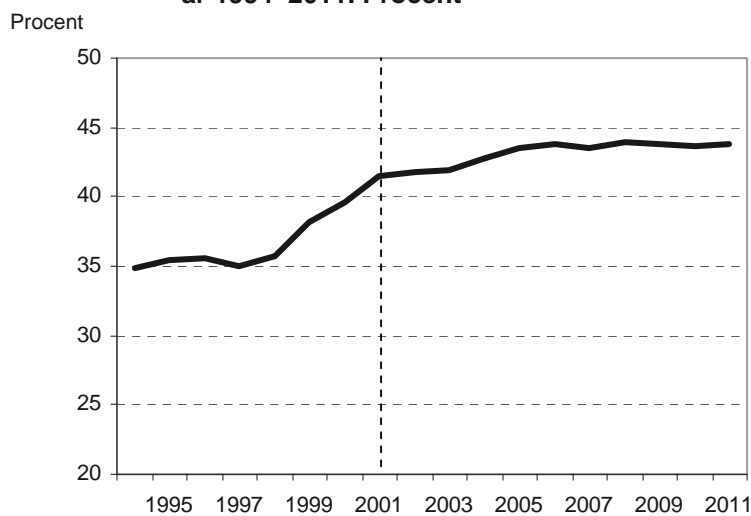


Diagram 4.2b Lönegapet mellan arbetare och tjänstemän år 1994–2011. Procent



Lönegapet räknat i kronor respektive procent ger dock olika bilder av hur lönegapet utvecklats. Räknas lönegapet i kronor så har det ökat stadigt alla år ända sedan år 1994 (diagram 4.2a). Men räknas lönegapet i procent blir bilden en annan. Räknat i procent så ökade lönegapet framförallt mellan åren 1997-2001, från 35 procent till 41 procent. Därefter ökade det i lite lägre takt i ytterligare några år tills det år 2006 nådde 44 procent. Därefter har lönegapet varit relativt oförändrat och legat runt 44 procent fram till år 2011.

En procent mer i löneökning till arbetarna krävs för att minska gapet

Orsaken till att lönegapet räknat i kronor eller procent ger olika bild beror på, som nämnts tidigare i rapporten, att medellönen är mycket högre för tjänstemän än för arbetare. Om lönerna ökar med lika många procent för både arbetare och tjänstemän innebär det att löneökningen räknat i antal kronor blir högre för tjänstemännen.

Reala löneutveckling

Inflationen måste räknas in

Löneökningar räknade i procent eller kronor ger alltså olika bilder av löneutvecklingen för arbetare och tjänstemän. Men för att ytterligare komplettera bilden av löneutvecklingen bör även inflationen beaktas. Därför redovisas här den så kallade reala löneutvecklingen, det vill säga nominell löneutveckling minus inflation.

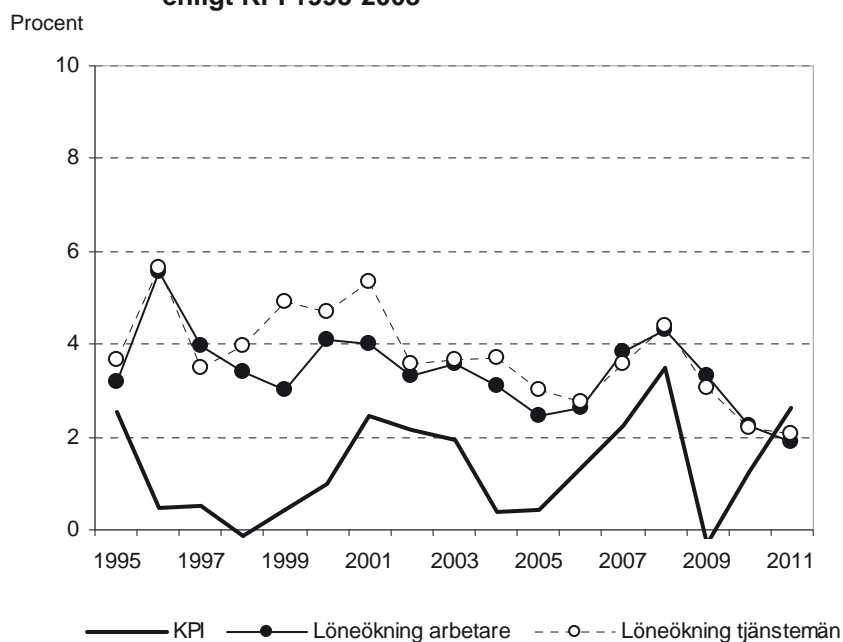
0,3 procent i reallöneökning för arbetare år 2010-2011

Inflationen, enligt SCBs konsumentprisindex (KPI), ökade med totalt 3,9 procent år 2010 och 2011. Samma period ökade lönerna med 4,2 procent för arbetare och 4,3 procent för tjänstemän. Lönerna ökade alltså lite mer än inflationen för såväl arbetare som tjänstemän. Löntagarnas köpkraft har därmed ökat något och den så kallade reallönen ökade med 0,3 procent för arbetare och 0,4 procent för tjänstemän år 2010-2011.

Reallöneminskning år 2011 – den första på 20 år

Sammantaget blev det alltså reallöneökningar för avtalsperioden 2010-2011. Skillnaden var dock stor mellan vart och ett av dessa två år. Främst på grund av att inflationen var betydligt högre år 2011 än år 2010. År 2010 var inflationen enligt KPI 1,3 procent och år 2011 2,5 procent. Detta medförde att reallönerna *ökade* med cirka en procentenhet år 2010 men *minskade* med cirka en halv procentenhet år 2011 (se diagram 4.3). Det är första gången på 20 år som reallönerna minskar. Senast det skedde var år 1991 (se diagram 4.5).

Diagram 4.3 Löneökningstakt (nominell) och inflationstakt enligt KPI 1995-2008



Drygt två procent i reallöneökning i genomsnitt år 1994-2011

Den lönestatistik som här används är inte fullt jämförbar före och efter år 1993 på grund av att statistiken då till stora delar gjordes om. Men det kan ändå konstateras att för åren 1995 till 2011 har reallönerna ökat med i genomsnitt 2,1 procent för arbetare och 2,4 procent för tjänstemän. Det vill säga betydligt mer än vad som gäller för åren 2010 och 2011. En förklaring till de relativt låga nominella löneökningarna år 2010-2011 var att den så kallade finanskrisen överskuggade de avtalsförhandlingar som låg till grund för Avtal 2010-2011.

Diagram 4.4 Löneökning (nominell) år 1954-2010*
Arbetare

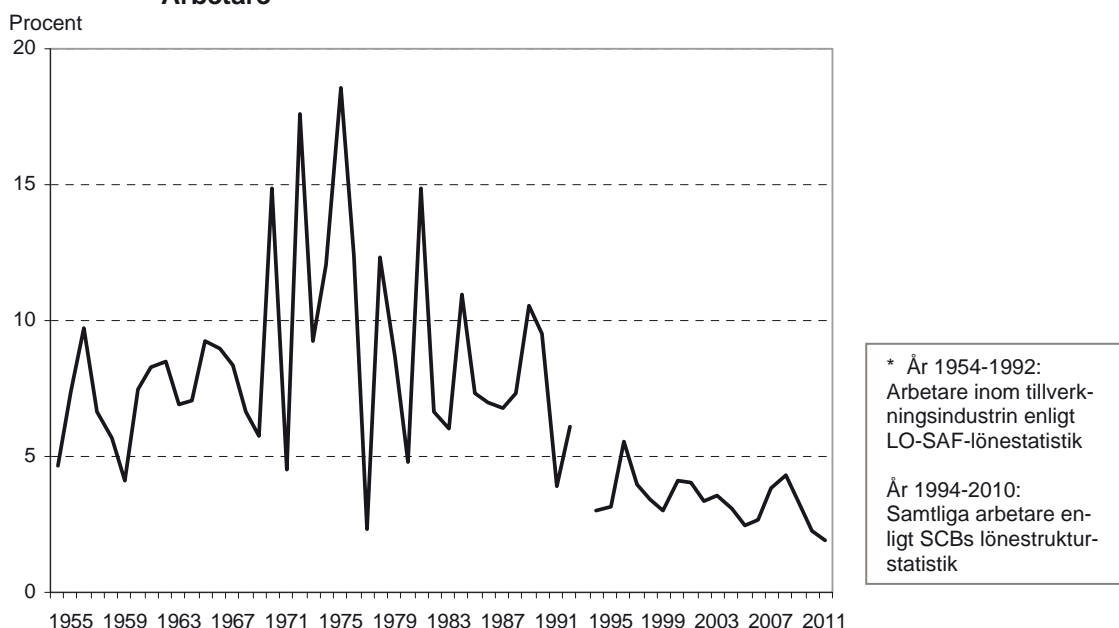
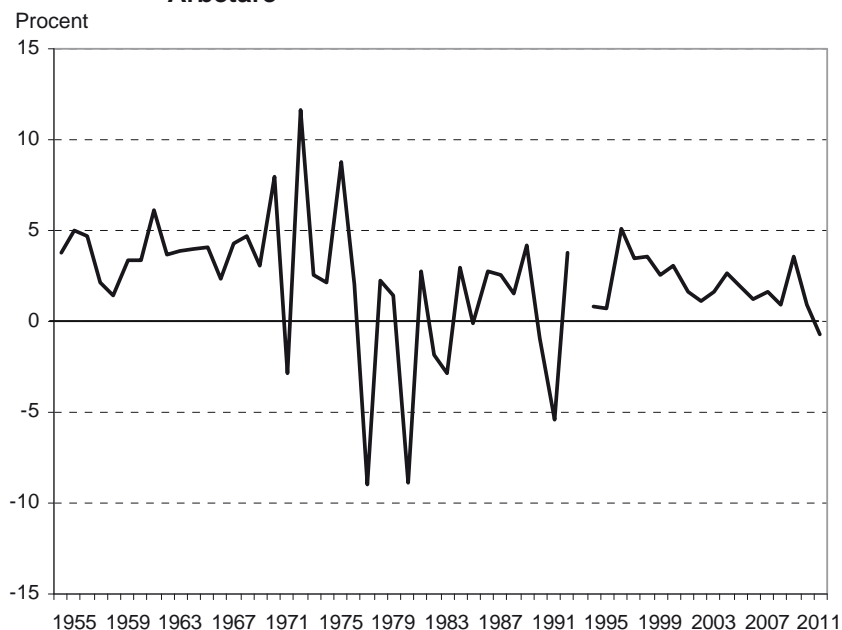


Diagram 4.5 Real löneökning år 1954-2010*
Arbetare



5

Kvinnor och män

Kvinnors lön 4 700 kronor lägre än mäns lön

Den genomsnittliga månadslönen för samtliga kvinnor är 25 900 kronor och för män 30 600 kronor. Medellönen för kvinnor är därmed 4 700 kronor lägre än för män. Räknat i procent motsvarar medellönen för kvinnor 85 procent, eller mer exakt 84,7 procent, av medellönen för män. Det är en liten ökning med 0,3 procentenheter jämfört med föregående år då motsvarande siffra var 84,4 (se diagram 5.1 och tabell 5.1).

Mindre skillnad bland arbetare än bland tjänstemän

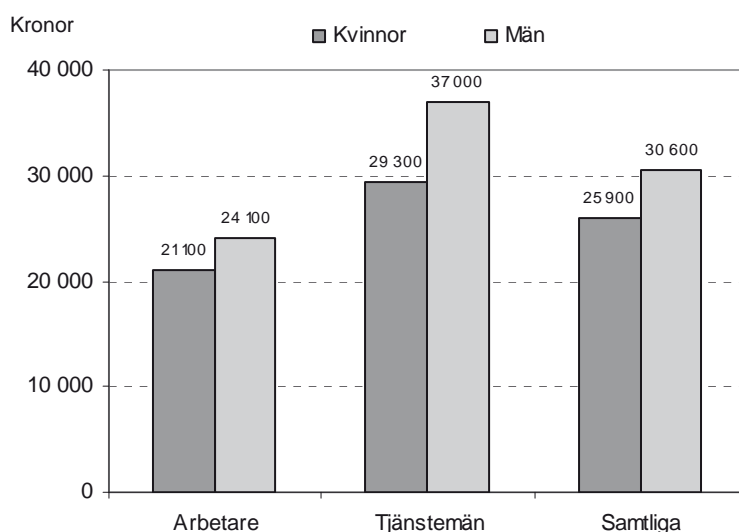
Fördelat på arbetare och tjänstemän så är löneskillnaden mellan kvinnor och män mindre bland arbetare än bland tjänstemän. Bland arbetare är medellönen för kvinnor 21 100 kronor och för män 24 100 kronor, det vill säga 3 000 kronor högre för män. Räknat i procent motsvarar kvinnors medellön 88 procent av medellönen för män bland arbetare.

Bland tjänstemän är medellönen för kvinnor 29 300 kronor och för män 37 000 kronor, en skillnad på 7 700 kronor till männens förmån. Räknat i procent motsvarar kvinnors medellön 79 procent av medellönen för män.

Mindre skillnad inom offentlig sektor än inom privat sektor

Löneskillnaden mellan kvinnor och män är mindre inom offentlig sektor än inom privat sektor. Inom offentlig sektor motsvarar medellönen för kvinnor 97 procent av medellönen för män bland arbetare och 86 procent bland tjänstemän. Inom privat sektor är motsvarande siffror 88 procent för arbetare och 79 procent för tjänstemän.

Diagram 5.1 Genomsnittlig månadslön år 2011



Tabell 5.1 Månadslön för kvinnor och män år 2011 samt kvinnors lön i procent av mäns lön - med och utan standardvägning efter yrke*

	Arbetare		Kvinnors lön i % av mäns lön		Tjänstemän		Kvinnors lön i % av mäns lön		Samtliga anställda		Kvinnors lön i % av mäns lön	
	Kvinnor	Män	Ej stand. vägt	Stand. vägt *	Kvinnor	Män	Ej stand. vägt	Stand. vägt *	Kvinnor	Män	Ej stand. vägt	Stand. vägt *
Samtliga sektorer	21 100	24 100	88	97	29 300	37 000	79	91	25 900	30 600	85	93
Privat sektor	21 400	24 400	88	95	30 100	38 100	79	89	26 600	30 800	86	91
Tillverkningsindustrin	22 300	24 500	91	94	33 400	40 500	82	90	28 000	30 400	92	92
Byggnadsindustrin	22 600	27 100	83	89	29 900	37 800	79	90	27 800	29 300	95	89
Tjänsteproduktion	21 100	23 000	92	98	29 600	37 500	79	89	26 300	31 300	84	91
Offentligt sektor	20 900	21 400	97	101	28 400	33 000	86	96	25 200	29 500	85	98
Stat	21 600	23 200	93	98	30 300	33 700	90	92	29 800	32 700	91	92
Kommun	20 700	21 200	98	102	27 000	28 800	94	99	23 600	25 400	93	100
Landsting	21 700	21 600	100	100	30 000	41 600	72	95	27 800	36 700	76	96

* Standardvägningen gäller år 2008 och är beräknad efter 4-siffer ssyk för respektive sektor. Dataunderlag är SCBs Lönestrukturstatistik och databasen Linda2008

Löneutveckling för kvinnor och män år 2010-2011

Mer procent till kvinnorna

Den senaste tvååriga avtalsperioden, år 2010-2011, har lönerna ökat lite mer för kvinnor än för män bland samtliga anställda, 4,5 för kvinnor och 4,2 för män. Fördelat på arbetare och tjänstemän blir dock bilden en annan då det främst är bland tjänstemän som lönerna ökat mer för kvinnor medan lönerna bland arbetare ökade mer för män.

Bland arbetare ökade lönerna med 4,0 procent för kvinnor och med 4,3 procent för män och bland tjänstemän med 4,8 procent för kvinnor och 4,0 procent för män (se diagram 5.2 och tabell 5.2).

Mindre skillnad i kronor

Räknat i antal kronor ökade dock lönerna som vanligt mer för män än för kvinnor bland såväl arbetare som tjänstemän år 2010-2011. Bland arbetare ökade medellönen för kvinnor med 820 kronor och för män med 1 000 kronor, det vill säga 180 kronor mer för männen. Bland tjänstemän ökade medellönen för kvinnor med 1 120 kronor och för män med 1 220 kronor, det vill säga 100 kronor mer för männen (se diagram 5.3 och tabell 5.2).

Diagram 5.2 Löneökning i procent år 2010-2011

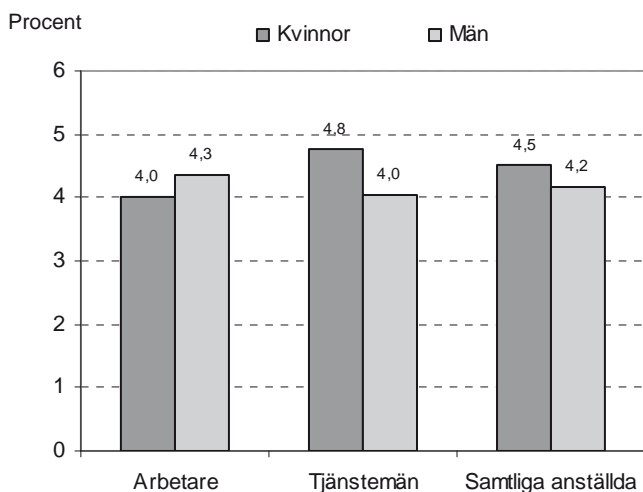
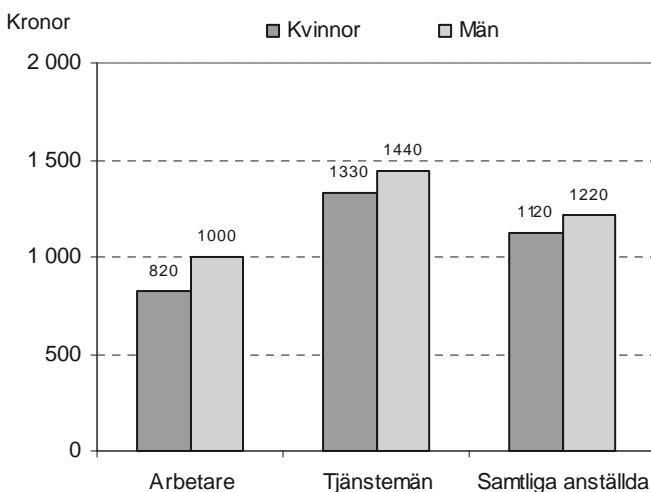


Diagram 5.3 Löneökning i kronor år 2010-2011



Tabell 5.2 Löneökning för kvinnor och män år 2010-2011. Procent och kronor per månad

	Procent						Kronor					
	Arbetare		Tjänstemän		Samtliga		Arbetare		Tjänstemän		Samtliga	
	Kvinnor	Män	Kvinnor	Män	Kvinnor	Män	Kvinnor	Män	Kvinnor	Män	Kvinnor	Män
Samtliga	4,0	4,3	4,8	4,0	4,5	4,2	820	1 000	1 120	1 220	1 120	1 220
Privat sektor	4,4	4,4	5,1	4,2	4,9	4,3	900	1 020	1 460	1 520	1 240	1 260
Kommun och Landsting **	3,6	4,0	4,1	3,9	3,9	3,9	720	820	1 100	1 210	920	1 050

** På grund av försenad lönerrevision inom statlig sektor så redovisas här kommun och landsting i stället för offentlig sektor.

Löneutveckling de 10 senaste åren - år 2001-2011

Mer procent till kvinnorna - bland såväl arbetare som tjänstemän

Den senaste tio åren, år 2001-2011, har lönerna ökat klart mer för kvinnor än för män. Bland samtliga anställda har lönerna för kvinnor ökat cirka fem procent mer än för män, 39 procent för kvinnor och 34 procent för män. Skillnaden är ungefär lika stor bland såväl arbetare som tjänstemän.

Bland arbetare ökade lönerna med 37 procent för kvinnor och med 34 procent för män och bland tjänstemän med 40 procent för kvinnor och 35 procent för män (se diagram 5.4 och tabell 5.3).

Mindre skillnad i kronor

Räknat i antal kronor ökade dock lönerna mer för män än för kvinnor. Bland arbetare ökade medellönen för kvinnor med 5 700 kronor och för män med 6 100 kronor, det vill säga 400 kronor mer för männen. Bland tjänstemän ökade medellönen för kvinnor med 8 400 kronor och för män med 9 500 kronor, 1 100 kronor mer för männen (se diagram 5.5 och tabell 5.3).

Diagram 5.4 Löneökning i procent år 2001-2011

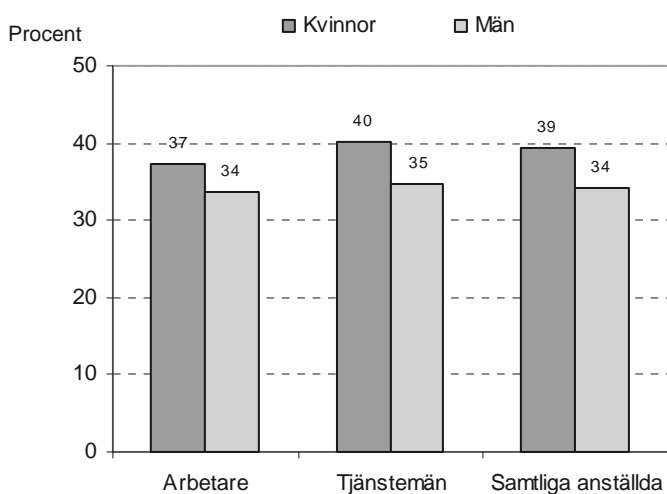
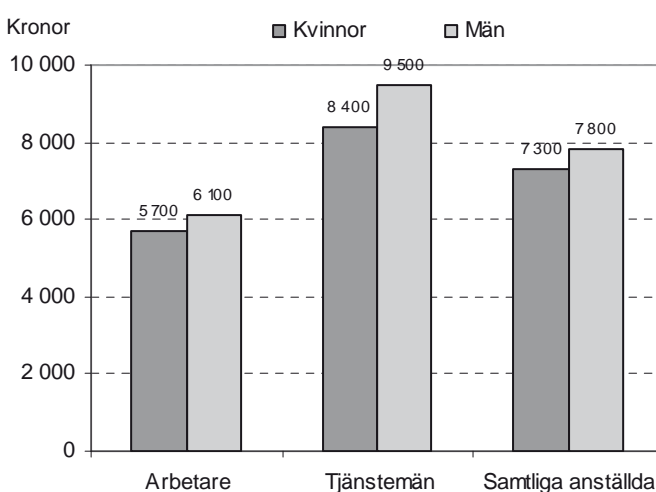


Diagram 5.5 Löneökning i kronor år 2001-2011



Tabell 5.3 Löneökning för kvinnor och män år 2001-2011. Procent och kronor per månad

	Procent						Kronor					
	Arbetare		Tjänstemän		Samtliga		Arbetare		Tjänstemän		Samtliga	
	Kvinnor	Män	Kvinnor	Män	Kvinnor	Män	Kvinnor	Män	Kvinnor	Män	Kvinnor	Män
Samtliga	37	34	40	35	39	34	5 740	6 060	8 400	9 530	7 520	7 810
Privat sektor	36	33	41	35	39	34	5 650	6 090	8 800	9 850	7 490	7 840
Offentlig sektor	39	37	39	34	39	35	5 850	5 790	7 940	8 410	7 080	7 560

Standardvägda löner och relativlöner

Löneskillnaden mellan kvinnor och män förklaras till stor del av att kvinnor och män i huvudsak arbetar inom olika yrken och att lönerna varierar kraftigt mellan dessa yrken. Ett sätt att ta hänsyn till detta vid jämförelse av kvinnors och mäns löner är att använda så kallad standardvägning. Standardvägning innebär i korthet att medellöner beräknas med antagande om att antalet kvinnor och antalet män är lika många inom varje redovisningsgrupp, här yrkesgrupp (se bilaga 1 för exempel).

Klart mindre löneskillnad med standardvägning

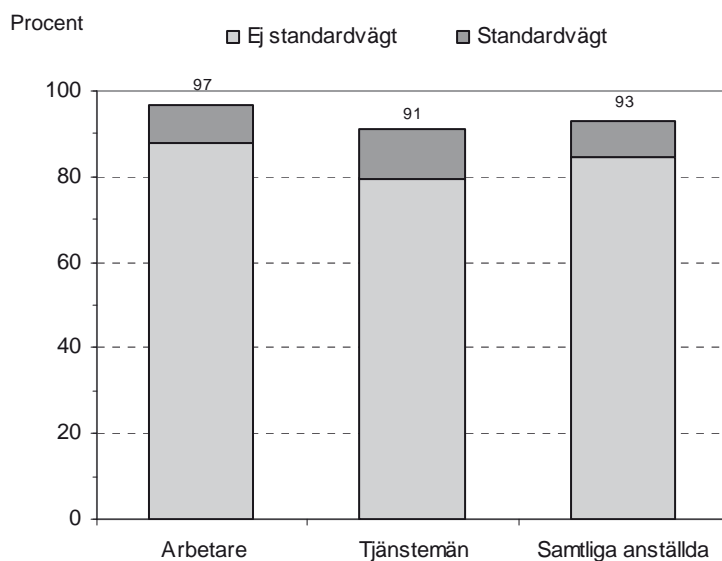
Standardvägning efter yrke medför att kvinnors lön i procent av mäns lön ökar från 85 procent till 93 procent bland samtliga anställda. Löneskillnaden mellan kvinnor och män minskar alltså, dock i olika grad för arbetare och tjänstemän liksom för privat och offentlig sektor.

Nästan ingen löneskillnad bland arbetare

Bland arbetare försvinner löneskillnaden nästan helt med standardvägning då den standardvägda medellönen för kvinnor är 97 procent av männens. Inom offentlig sektor blir den standardvägda lönen för kvinnor till och med högre än för män då den motsvarar 101 procent av männens lön. Inom privat sektor stannar den dock på 95 procent

Även bland tjänstemän minskar löneskillnaden med standardvägning. För samtliga tjänstemän ökar kvinnors lön i procent av mäns lön från 79 till 91 procent. (se diagram 5.6 och tabell 5.1).

Diagram 5.6 Kvinnors lön i procent av mäns lön år 2011
Med och utan standardvägning efter yrke



Kvinnoyrke lika med låglöneyrke

De betydligt mindre löneskillnader som framträder när standardvägning används förklaras av att lönerna oftast inte skiljer sig nämnvärt mellan kvinnor och män *med samma yrke*. Inom exempelvis kommunal sektor finns en rad yrken där medellönen till och med är högre för kvinnor än för män (grundskolelärare, förskollärare, barnskötare, städare m.fl.). Ändå kvarstår det faktum att medellönen för samtliga kvinnor endast är 84 procent av samtliga mäns medellön. Förklaringen till detta ligger i kombinationen av en starkt könssegregerad arbetsmarknad och stora löneskillnader mellan olika yrken och sektorer. Det vill säga att kvinnor och män i huvudsak arbetar inom olika yrken och att medellönen nästan alltid är lägre inom de yrken som domineras av kvinnor.

Andel kvinnor och relativlön

Detta kan även uttryckas med att ju *större* andel kvinnor en sektor innehåller desto *lägre* är sektorns relativlön. Detta framgår av diagram 5.7 och 5.8 som visar sambandet mellan andel kvinnor och relativlön för arbetare och tjänstemän inom olika sektorer (sifferunderlag i tabell 5.4).

Sambandet tydligast bland arbetare

Sambandet är tydligast bland arbetare då samtliga sex sektorer med mer än 50 procent kvinnor även har de lägsta relativlönerna (observationerna i nedre högra delen av diagram 5.7) medan flertalet av de mansdominerade sektorerna har relativlöner klart över 100.

Relativlön

En sektors relativlön är *sektorns medellön* i procent av *medellön för samtliga anställda*.

Exempel

Relativlön för arbetare inom byggnadsindustrin:
Medellön för arbetare inom byggnadsindustrin (27 000 kronor) / Medellön för samtliga arbetare (22 800 kronor) =
 $27\,000 / 22\,800 = 1,18 (* 100) = 118$

Lönen för byggnadsarbetare är alltså 118 procent av medellönen för samtliga arbetare (se tabell 5.4).

Tydligt även bland tjänstemän - med två undantag

Även bland tjänstemän är sambandet mellan kön och lön tydligt (se diagram 5.8). Sektorn kreditinstitut och försäkringsverksamhet (Bank) avviker dock genom att ha mer än 50 procent kvinnor och en relativ lönenivå långt över 100. En närmare granskning av denna sektor visar dock att det främst är *männen* i sektorn som har höga löner vilket drar upp genomsnittet för hela sektorn (se tabellbilaga 2b).

Även sektorn transport avviker i den meningen att sektorn har en relativt låg andel kvinnor men också låg relativlön. Detta förklaras främst av att många arbetare ingår i denna grupp på grund av att samtliga anställda i de statligt ägda bolagen SJ, Posten och Telia alla redovisas som tjänstemän i SCBs statistik. Tyvärr har detta ej kunnat korrigeras i den statistik som ligger till grund för denna rapport.

Diagram 5.7 Relativlön och andel kvinnor inom 18 sektorer år 2011
Arbetare (Medellönen för arbetare = 100)

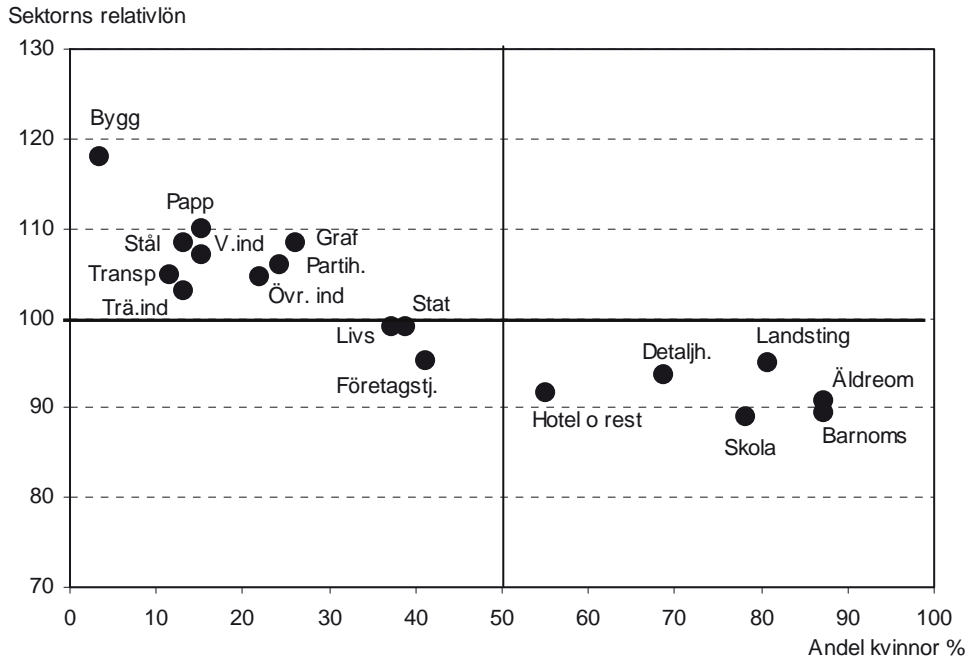
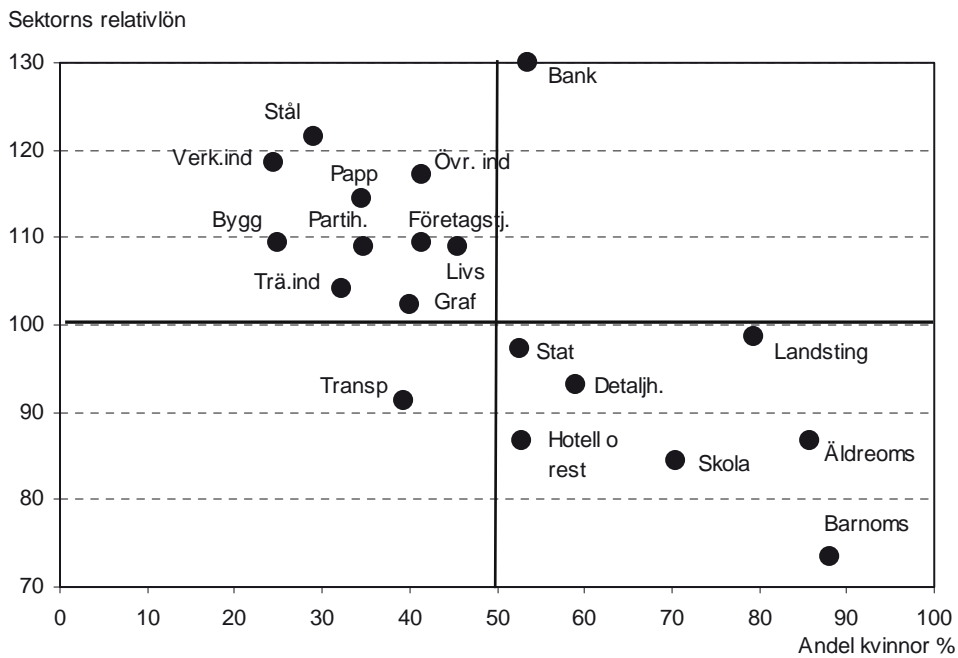


Diagram 5.8 Relativlön och andel kvinnor inom 18 sektorer år 2011
Tjänstemän (Medellönen för tjänstemän = 100)



Tabell 5.4 Relativlön, andel kvinnor och medellön efter sektor år 2011

	Arbetare			Tjänstemän		
	Medellön	Andel kvinnor	Relativlön	Medellön	Andel kvinnor	Relativlön
Verkstadsindustri	24 400	15	107	38 900	24	118
Livsmedelsindustri	22 600	37	99	35 800	46	109
Trävaruindustri, ej möbler	23 500	13	103	34 200	32	104
Massa- och pappersindustri	25 100	15	110	37 600	34	115
Grafisk o a reproindustri	24 800	26	108	33 600	40	102
Stål- och metallverk	24 700	13	108	39 900	29	122
Övrig tillverkningsindustri	23 900	22	105	38 500	41	117
Byggindustri	27 000	3	118	35 900	25	109
Partihandel	24 200	24	106	35 800	35	109
Detaljhandel	21 400	69	94	30 600	59	93
Hotell och restaurang	20 900	55	92	28 500	53	87
Transport och kommunikation	23 900	12	105	30 000	39	91
Finans- och försäkr.verksamh.	43 600	53	133
Företagstjänster	21 700	41	95	35 900	41	109
Stat	22 600	39	99	31 900	53	97
Kommun: Äldre- o handikappoms.	20 700	87	91	28 400	86	87
Kommun: Skola	20 300	78	89	27 700	71	84
Kommun: Barnomsorg	20 400	87	89	24 100	88	73
Landsting	21 700	81	95	32 400	79	99
Samtliga	22 800	46	100	32 800	54	100

Relativlön och andel kvinnor år 2000 och 2011

I LOs Lönerapport år 2003 gjordes den första jämförelsen av relativlön och andel kvinnor. Dataunderlaget gällde då år 2000. Även då konstaterades att det fanns ett tydligt negativt samband mellan en sektors relativlön och andelen kvinnor.

En jämförelse av resultaten för år 2000 och de gällande år 2011 visar att såväl relativlöner som andel kvinnor i stort sett är intakt och endast ändrats marginellt på 11 år. Bland arbetare visar det sig dock att de små förändringar som ändå skett har gett en utjämning av relativlönerna mellan kvinno- och mansdominerade sektorer. Men bland tjänstemän tycks det ha gått åt motsatt håll.

Liten utjämning bland arbetare

Att såväl relativlön som andel kvinnor har förändrats endast marginellt framgår tydligast för arbetare och illustreras i diagram 5.9. Där framgår att såväl de grå (år 2000) som de svarta (år 2011) punkterna följer nästan samma lutande linje

En närmare granskning av relativlöner och andel kvinnor efter sektor visar dock att relativlönerna ökat något i samtliga av de sex kvinnodominerade sektorerna medan den har minskat i åtta av de mansdominerade sektorerna. Detta tyder på att relativlönerna utjämnats mellan kvinno- och mansdominerade sektorer (se tabell 5.5).

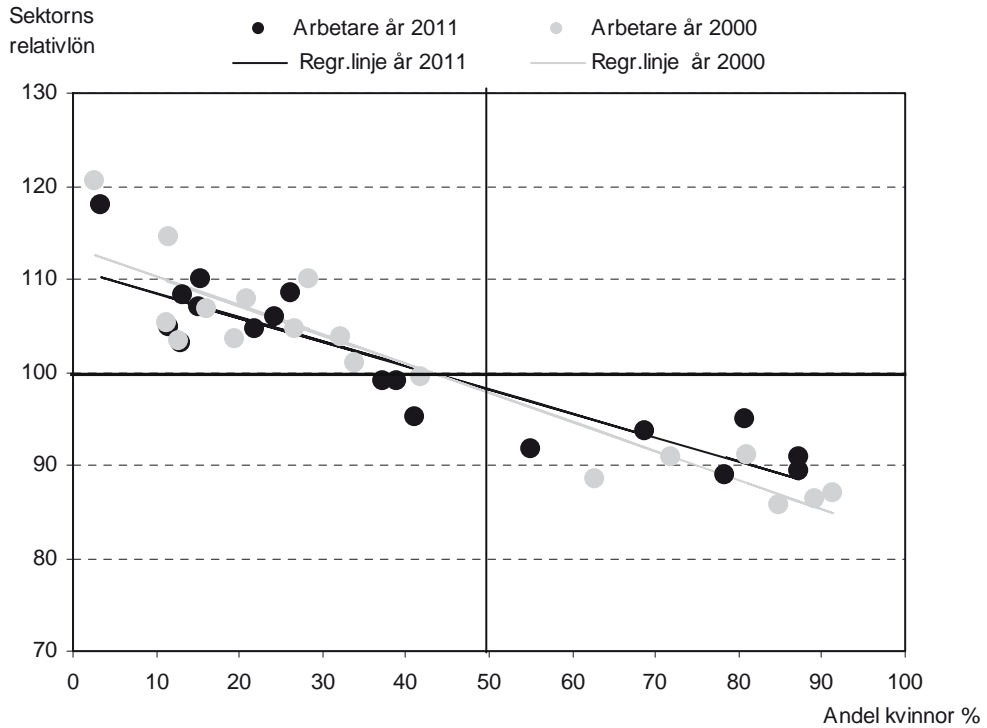
En regressionsanalys bekräftar detta. Regressionsanalysen gällande år 2000 visar att då minskade relativlönen med -0,31 för varje högre procentenhet kvinnor. År 2011 minskade relativlönen med -0,26 (se tabell 5.6). I diagram 5.9 illustreras detta med regressionslinjer för respektive år och den heldragna linjen för år 2011 lutar lite mindre än den ljusgrå linjen för år 2000.

Men inte bland tjänstemännen

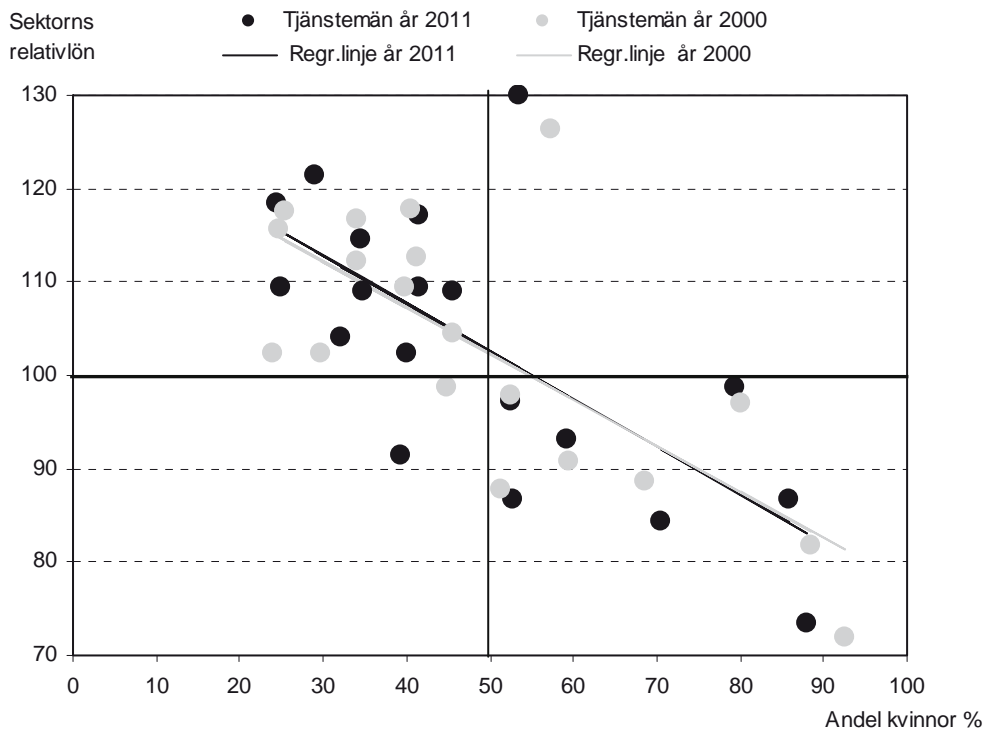
Även bland tjänstemännen har relativlönerna ökat i flertalet av de kvinnodominerade sektorerna samt minskat i flera av de mansdominerade. Utvecklingen har dock även gått åt motsatt håll i några sektorer då relativlönen har minskat i två kvinnodominerade sektorer och ökat i fyra mansdominerade. Relativlönerna har därmed inte utjämnats lika entydiga som bland arbetare.

Även detta bekräftas med regressionsanalys för år 2000 och 2011 vilka visar att skillnaden i relativlön mellan kvinno- och mansdominerade sektorer snarare ökat. Skillnaden är dock marginell och i diagram 5.10 är de två regressionslinjerna svåra att skilja åt men lutningskoefficienten har ändå ökat från -0,49 år 2000 till -0,51 år 2011 (se tabell 5.6).

**Diagram 5.9 Relativlön och andel kvinnor inom 18 sektorer år 2000 och 2011
Arbetare (Medellönen för arbetare = 100)**



**Diagram 5.10 Relativlön och andel kvinnor inom 18 sektorer år 2000 och 2011
Tjänstemän (Medellönen för tjänstemän = 100)**



Tabell 5.5 relativlön och andel kvinnor år 2000 och 2011. Arbetare och tjänstemän

	Arbetare				Tjänstemän			
	Andel kvinnor		Relativlön		Andel kvinnor		Relativlön	
	År 2000	År 2011	År 2000	År 2011	År 2000	År 2011	År 2000	År 2011
Verkstadsindustri	21	15	108	107	25	24	118	118
Livsmedelsindustri	34	37	101	99	40	46	109	109
Trävaruindustri, ej möbler	13	13	103	103	30	32	102	104
Massa- och pappersindustri	16	15	107	110	34	34	117	115
Grafisk o a reproindustri	28	26	110	108	46	40	105	102
Stål- och metallverk	12	13	115	108	25	29	116	122
Övrig tillverkningsindustri	27	22	105	105	41	41	118	117
Byggindustri	3	3	121	118	24	25	102	109
Partihandel	19	24	104	106	34	35	112	109
Detaljhandel	72	69	91	94	60	59	91	93
Hotell och restaurang	63	55	88	92	51	53	88	87
Transport och kommunikation	11	12	105	105	45	39	99	91
Finans- och försäkringsverksamhet	57	53	126	133
Företagstjänster	42	41	99	95	41	41	113	109
Stat	32	39	104	99	53	53	98	97
Kommun: Äldre- o handikappomsorg	91	87	87	91	89	86	82	87
Kommun: Skola	85	78	86	89	69	71	89	84
Kommun: Barnomsorg	89	87	86	89	93	88	72	73
Landsting	81	81	91	95	80	79	97	99

Tabell 5.6 Regressionsmodeller för samband mellan relativlön och andel kvinnor efter sektor år 2000 och år 2011

Arbetare

År 2000: Relativlön = 113 - **0,31** * Andel kvinnor R-kvadrat = 0,87

År 2011: Relativlön = 111 - **0,26** * Andel kvinnor R-kvadrat = 0,81

Tjänstemän

År 2000: Relativlön = 127 - **0,49** * Andel kvinnor R-kvadrat = 0,52

År 2011: Relativlön = 128 - **0,51** * Andel kvinnor R-kvadrat = 0,47

6

Löner i 19 sektorer år 2011

En fördelning av löntagarna på 19 sektorer visar tydligt tjänstemännens lönemässiga försprång framför arbetarna inom alla sektorer. Inte inom någon sektor når arbetarnas löner ens upp till de 28 300 kronor som är medellönen för samtliga anställda. Tjänstemännen däremot, har inom de flesta sektorer betydligt högre löner än så (se diagram 6.1).

Finans och försäkring i topp

I särklass högst löner har tjänstemännen inom sektorn finans- och försäkringsverksamhet. Medellönen för dessa är 43 600 kronor. Det är dock främst männen i denna grupp som har de riktigt höga lönerna då deras medellön är 52 200 kronor medan kvinnornas är 35 900 kronor.

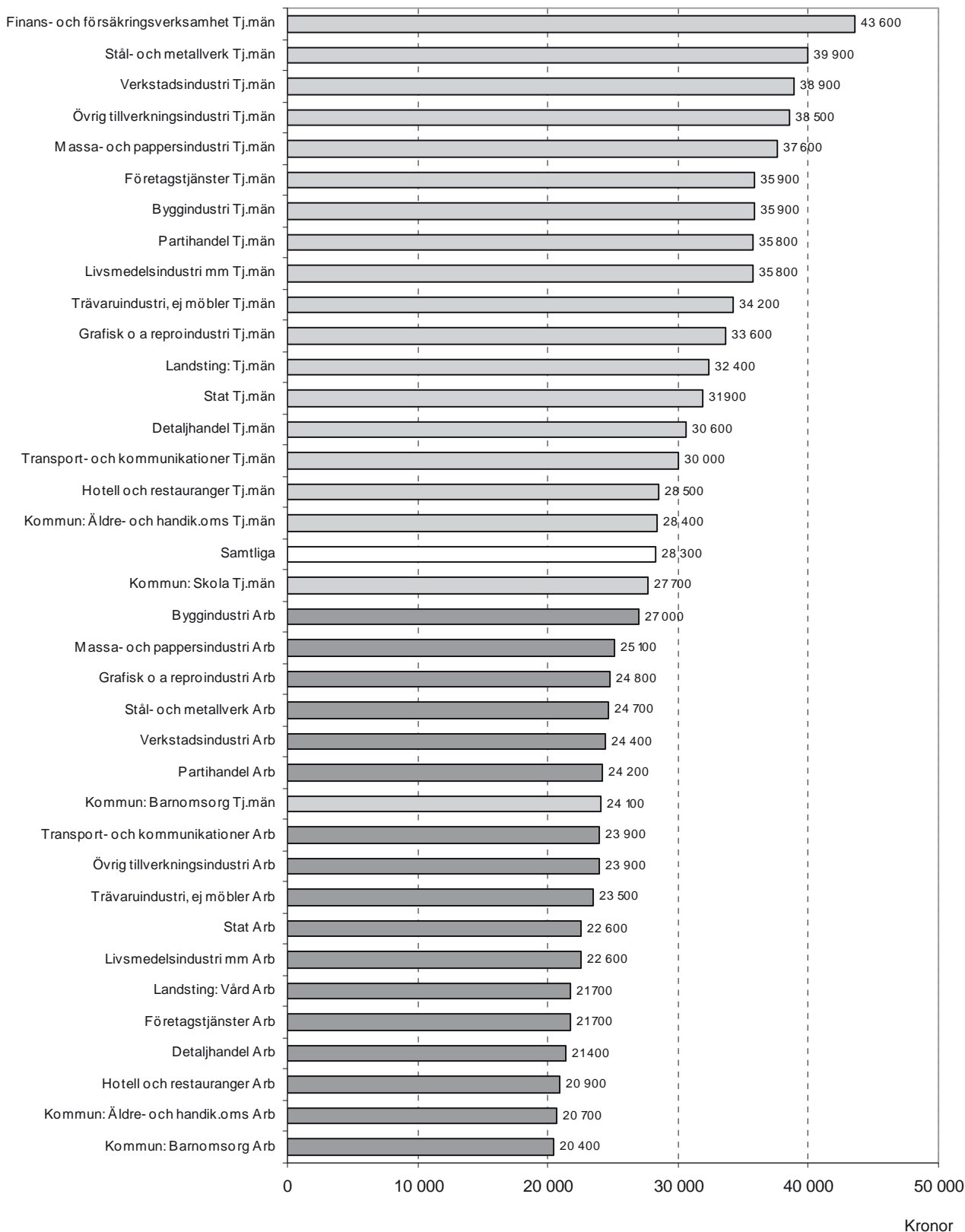
Byggnadsindustrin i topp bland arbetare

Högst medellön bland arbetarna har byggnadsindustrin med 27 000 kronor. Närmast därefter kommer arbetarna inom massa- och pappersindustrin med 25 100 kronor.

Lägst löner inom kommunal äldre- och barnomsorg

Lägst löner har arbetare inom den kommunala barnomsorgen. För dessa är medellönen 20 400 kronor. Närmast över kommer arbetarna inom äldre- och handikappomsorgen med 20 700 kronor. Ytterligare en sektor har en medellön under 21 000 kronor och det är arbetarna inom hotell och restaurang vars medellön är 20 900 kronor.

Diagram 6.1 Genomsnittlig månadslön år 2011
Arbetare och tjänstemän i 19 sektorer



Bilagor

Bilaga 1 Metod och dataunderlag
Strukturrensning
Standardvägning
Statistisk osäkerhet

Bilaga 2 Månadslön och löneutveckling år 2010 för arbetare,
tjänstemän och samtliga anställda

Bilaga 1

Metod och dataunderlag

Rapporten syftar till att beskriva lönenivå och löneutveckling för olika grupper av anställda på den svenska arbetsmarknaden år 2001-2011.

Dataunderlaget är den så kallade lönestrukturstatistiken (LSS) som sammanställs och redovisas av Statistiska centralbyrån. Lönestrukturstatistiken redovisas en gång per år och är fördelad på fem olika sektorer – privatanställda arbetare, privatanställda tjänstemän, stat, kommun och landsting. Lönestrukturstatistiken har redovisats i sin nuvarande form sedan år 1994.

I syfte att förbättra statistikens jämförbarhet över tiden och mellan olika sektorer har statistiken bearbetats av LO främst genom beräkning av ett enhetligt lönebegrepp, sektorindelning samt strukturrensning.

Lönebegrepp

Det lönebegrepp som används i rapporten är grundlön inklusive helglön och andra fasta löneförmåner. Lönebegreppet är avsett att motsvara månadslön för heltidsarbete på dagtid.

De lönekomponenter som inte ingår är i huvudsak olika typer av rörliga lönetillägg som till exempel för obekvämt arbetstid, skiftgång och övertid. Inte heller arbetstidsförkortning som är framförhandlad i utbyte mot löneökning är medräknad.

I SCBs redovisning av lönestrukturstatistiken används olika lönebegrepp och benämningar för olika sektorer. Tabell 1 visar vilka lönekomponenter som ingår i rapportens lönebegrepp för respektive sektor.

Uppräkningsfaktor för timlön

Vad gäller privatanställda arbetare så redovisar SCB endast timlön för dessa. Månadslön har dock beräknats genom att multiplicera timlönen med 167,5 vilket motsvarar det genomsnittliga antalet arbetade timmar som en heltidsanställd arbetar per månad med hänsyn till hur helgdagar infaller under en 28-årsperiod. Samma uppräkningsfaktor har använts för samtliga år för att ge bästa möjliga jämförbarhet över tiden.

Redovisningsgrupper

Lönestrukturstatistiken redovisas inte efter avtalsområden men väl efter näringsgren och yrke. Utifrån detta har statistiken grupperats för att motsvara gällande avtalsområden så mycket som möjligt. Detta har skett genom indelning av de anställda i 19 sektorer. Tabell 2 visar vilka näringsgrenar och yrkesgrupper som ingår i respektive sektor. De privata sektorerna är uppdelade efter näringsgren medan de offentliga är uppdelade efter yrke.

Tabell 1 Lönekomponenter för respektive sektor

Sektor	Lönekomponenter
Privatanställda arbetare	Tid- och prestationslön, helglön och andra förmåner. Timlön
Privatanställda tjänstemän	Tid- och prestationslön, helglön och andra förmåner. Månadslön
Stat	Grundlön inkl fasta lönetillägg
Kommun	Grundlön inkl fasta lönetillägg
Landsting	Grundlön inkl fasta lönetillägg

Tabell 2 Indelning av sektorer efter yrke och näringsgren

Två sektorer	Sex sektorer	19 sektorer
Privat	Tillverkningsindustri	Verkstadsindustri Livsmedels, dryckes- och tobaksindustri Trävaruindustri, ej möbler Massa- och pappersindustri Grafisk o a reproindustri Stål- och metallverk Övrig tillverkningsindustri
	Byggnadsindustri	Byggnadsindustri
	Privat tjänsteproduktion	Partihandel Detaljhandel Hotell och restauranger Transport- och kommunikationer Finans- och försäkringsverksamhet Informations-, fastighets-, uthyrningsföretag m.fl.
Offentlig	Stat	Stat
	Kommun	Äldre- och handikappomsorg Skola Barnomsorg
	Landsting	Landsting

Strukturrensning

Skillnader i lön mellan två tidpunkter kan bero på olika orsaker. I denna rapport är det den löneutveckling som beror på centrala och lokala löneförhandlingar som är av intresse. Förändringen av den genomsnittliga lönen påverkas dock även av strukturella förändringar. Med detta avses här att antalet anställda inom olika yrken eller näringsgrenar förändras år från år vilket kan påverka den genomsnittliga lönenivån när den beräknas för flera yrken eller näringsgrenar. Strukturella förändringar bör därför rensas bort när lönenivåer för olika tidpunkter jämförs. Metoden för detta kallas strukturrensning och innebär att samma sysselsättningsvikter används alla år som jämförs. Det vill säga att antalet anställda fördelat efter kön, yrke och näringsgren enligt år 2011 har använts även för åren 1994–2010.

Strukturrensningen har i denna rapport genomförts efter näringsgren, klass och kön för privat sektor och efter yrke och kön för sektorerna stat, kommun och landsting.

Nedan följer ett exempel på hur löneökning inom tandvården beräknas med och utan strukturrensning.

Ej strukturrensat

Yrke	År 1995		År 2004		Löneökning Procent	Kommentar
	Antal	Lön	Antal	Lön		
Tandsköterskor	6 500	12 700	7 000	17 400	37	<i>Utan strukturrensning</i> ökade lönerna i genomsnitt med 35 procent. Observera att detta är <i>mindre</i> än vad lönerna ökade för tandsköterskor och tandläkare var för sig.
Tandläkare	4 000	22 700	3 000	33 600	48	
Samtliga	11 000	16 500 *	10 000	22 260	35	

* $((6\,500 * 12\,700) + (4\,000 * 22\,700)) / (6\,500 + 4\,000) = 16\,500$ kr

Strukturrensat för antal anställda

Yrke	År 1995		År 2004		Löneökning Procent	Kommentar
	Antal	Lön	Antal	Lön		
Tandsköterskor	7 000	12 700	7 000	17 400	37	<i>Med strukturrensning</i> av antalet anställda så blir löneökningen 42 procent vilket är ungefär mitt i mellan de 37 respektive 48 procent som lönerna ökat för tandsköterskor respektive tandläkare.
Tandläkare	3 000	22 700	3 000	33 600	48	
Samtliga	10 000	15 700**	10 000	22 260	42	

** $((7\,000 * 12\,700) + (3\,000 * 22\,700)) / (7\,000 + 3\,000) = 15\,700$ kr

Strukturrensning innebär helt enkelt att *antalet* tandläkare och tandsköterskor år 2004 används även år 1995 för beräkning av den genomsnittliga lönen för samtliga. Detta medför att löneökningen för samtliga mellan år 1995 och 2004 blir klart högre och mer rättvisande *med* strukturrensning än utan eftersom förändringen av antalet anställda då "rensats" bort och därmed inte påverkar den beräknade löneökningen.

Standardvägning

Vid jämförelse av löner för kvinnor och män har så kallad standardvägning använts. Standardvägning innebär i korthet att medellöner beräknas med antagande om att antalet kvinnor och antalet män är lika många inom varje yrke. För att illustrera metoden så redovisas nedan ett exempel på hur en standardvägning beräknas för en grupp med sjuksköterskor och läkare.

Ej standardvägt

		Antal	Lön	Kvinnors lön i procent av mäns lön	Kommentar
Sjuksköterskor	Kvinnor	56 574	21 231	99	<i>Utan standardvägning</i> motsvarar kvinnornas lön i genomsnitt 64 procent av männens lön (23.701 / 37.323). Observera att detta är betydligt lägre än vad som gäller för sjuksköterskor och läkare var för sig.
	Män	5 476	21 412		
Läkare	Kvinnor	8 469	40 200	91	
	Män	12 312	44 400		
Samtliga	Kvinnor	65 043	23 701	64	
	Män	17 788	37 323		

Standardvägt enligt standardpopulationsmetoden

		Antal	Lön	Kvinnors lön i procent av mäns lön	Kommentar
Sjuksköterskor	Kvinnor	31 025 *	21 231	99	<i>Med standardvägning</i> motsvarar kvinnornas lön i genomsnitt 96 procent av männens lön. Det är cirka mitt i mellan vad som gäller för sjuksköterskor och läkare var för sig.
	Män	31 025 *	21 412		
Läkare	Kvinnor	10 391**	40 200	91	
	Män	10 391**	44 400		
Samtliga	Kvinnor	41 416***	25 990	96	
	Män	41 416***	27 179		

* $(56\,574 + 5\,476) / 2 = 31\,025$

** $(8\,469 + 12\,312) / 2 = 10\,391$

*** $31\,025 + 10\,391 = 41\,416$

Exemplet visar att när flera yrkesgrupper summeras så kan detta ge en missvisande bild av löneskillnaden mellan kvinnor och män. Ett standardvägt resultat kan då komplettera bilden med att visa hur antalet kvinnor och män inom respektive yrke påverkar lönen för samtliga.

Som vägningstal, standardpopulation, har i detta exempel använts (antal kvinnor + antal män) / 2, vilket alltså ger lika många kvinnor och män inom respektive yrke.

Notera att förutom standardvägning efter yrke så kan man standardväga efter ytterligare faktorer, t.ex. ålder, utbildning eller yrkeserfarenhet, om det finns uppgifter för dessa variabler.

Statistikens tillförlitlighet

De löner och löneökningar som redovisas i rapporten är skattningar av de "sanna" värdena. En skillnad mellan en skattning och det sanna värdet beror på olika osäkerhetskällor.

Bortfall, urvalsfel och mätfel är de vanligaste osäkerhetskällorna. Storleken på dessa kan dock beräknas. Beräkningarna visar att osäkerheten för en skattad lönenivå oftast är liten, bara 100-200 kronor upp eller ner. Osäkerheten för en skattad löneökning är större. För de löneökningstal som redovisas här är osäkerheten beräknad till en procentenhet upp eller ner. Det vill säga att en skattad löneökning bör tolkas som att den sanna löneökningen är lika med den skattade löneökningen plus/minus en procentenhet.

Exempel:

Skattad löneökning år 2010-2011 för arbetare inom tillverkningsindustrin: 4,1 procent. Felmarginal: ± 1 procentenhet.

Den sanna löneökningen ligger då sannolikt inom intervallet $4,1 \pm 1$ procent, det vill säga mellan 3,1 – 5,1 procent.

Skattningen av urvalsfelet enligt ovan gäller bara privat sektor då denna undersöks med en urvalsundersökning.

För stat, kommun och landsting är den statistiska osäkerheten mindre än inom privat sektor. Detta beroende på att lönestatistiken för de offentliga sektorerna bygger på totalundersökningar av samtliga anställda inom respektive sektor. Något urvalsfel förekommer därmed inte. Bortfall och olika typer av mätfel kan dock förekomma men dessa går inte att beräkna på liknande sätt som urvalsfel.

En annan typ av osäkerhetskälla är företag som byter näringsgren eller sektor. Detta kan påverka lönenivån i både den näringsgren företaget lämnat såväl som i den som företaget kommer till.

Oregelbunden lönerrevision är också en osäkerhetskälla. Den innebär att löneförhandlingar och därpå följande lönerrevisioner inte alltid sker vid samma tidpunkt varje år. Däremot är lönestrukturstatistiken mycket regelbunden. Detta är ofta förklaringen till ovanligt små eller stora löneökningar mellan två närliggande år inom enskilda sektorer. Över en längre tidsperiod är detta dock ett mindre problem.

Bilaga 2

Bilaga 2a Månadslön och löneutveckling år 2011. Arbetare

Bilaga 2b Månadslön och löneutveckling år 2011. Tjänstemän

Bilaga 2c Månadslön och löneutveckling år 2011. Samtliga anställda

Bilaga 2a. Månadslön (grundlön) och löneutveckling år 2011 Arbetare

Sektor		Antal	Månadslön år 2011	Löneutveckling, Procent År 2011	Löneutveckling, Procent					
					Tio senaste åren		Två senaste åren		2000-talet	
					År 2002-2011 Totalt	Årstakt	År 2010-2011 Totalt	Årstakt	År 2000-2011 Totalt	Årstakt
Samtliga sektorer	Män	913 900	24 100	2,0	33,6	2,9	4,3	2,2	44,2	3,1
	Kvinnor	774 400	21 100	1,8	37,4	3,2	4,0	2,0	47,6	3,3
	Totalt	1 688 700	22 800	1,9	34,8	3,0	4,2	2,1	45,2	3,2
Privat sektor	Män	822 400	24 400	2,0	33,3	2,9	4,4	2,2	43,9	3,1
	Kvinnor	398 100	21 400	1,7	35,9	3,1	4,4	2,2	47,0	3,3
	Totalt	1 221 000	23 500	1,9	33,5	2,9	4,4	2,2	44,3	3,1
C Tillverkningsindustri	Män	248 700	24 500	2,7	34,9	3,0	4,1	2,0	44,8	3,1
	Kvinnor	59 600	22 300	1,7	34,4	3,0	3,7	1,8	42,9	3,0
	Totalt	308 600	24 100	2,4	34,9	3,0	4,1	2,0	44,8	3,1
25-30, 33 Verkstadsindustri	Män	124 900	24 700	..	34,9	3,0	4,3	2,1	44,3	3,1
	Kvinnor	22 500	22 700	..	33,7	2,9	3,5	1,7	41,6	2,9
	Totalt	147 500	24 400	..	34,9	3,0	4,2	2,1	44,2	3,1
F Byggindustri	Män	161 300	27 100	..	31,0	2,7	3,3	1,6	43,2	3,0
	Kvinnor	5 700	22 600	..	33,9	3,0	1,7	0,8	52,4	3,6
	Totalt	167 000	27 000	..	30,6	2,7	3,0	1,5	42,9	3,0
G Handel och serviceverkstäder	Män	127 900	23 400	..	35,5	3,1	4,6	2,3	46,4	3,2
	Kvinnor	132 900	21 200	..	40,2	3,4	3,9	1,9	49,6	3,4
	Totalt	260 800	22 400	..	37,1	3,2	4,5	2,2	47,6	3,3
51 Partihandel	Män	43 400	24 600	..	38,2	3,3	6,0	3,0	49,5	3,4
	Kvinnor	13 900	22 500	..	36,0	3,1	7,0	3,4	44,5	3,1
	Totalt	57 300	24 200	..	37,6	3,2	6,3	3,1	47,7	3,3
52 Detaljhandel	Män	52 500	22 100	..	33,1	2,9	2,8	1,4	44,7	3,1
	Kvinnor	116 100	21 000	..	39,9	3,4	3,4	1,7	50,3	3,5
	Totalt	168 600	21 400	..	37,8	3,3	3,1	1,5	48,4	3,3
I Hotell och restaurang	Män	41 900	21 500	..	40,9	3,5	5,3	2,6	51,7	3,5
	Kvinnor	51 400	20 400	..	38,8	3,3	5,6	2,8	48,5	3,4
	Totalt	93 300	20 900	..	40,3	3,4	5,7	2,8	50,3	3,5
H Transport- och kommunikationer	Män	87 400	24 000	..	34,7	3,0	5,6	2,8	47,1	3,3
	Kvinnor	11 500	23 200	..	37,8	3,3	6,5	3,2	51,6	3,5
	Totalt	99 000	23 900	..	34,8	3,0	5,7	2,8	47,4	3,3
K Finans- och försäkringsverksamhet	Män
	Kvinnor
	Totalt
J+L+M+N Informations-, fastighets-, uthyrningsföretag mfl	Män	100 300	22 400	..	26,9	2,4	4,4	2,2	33,9	2,5
	Kvinnor	69 900	20 500	..	30,9	2,7	5,1	2,5	36,3	2,6
	Totalt	170 100	21 700	..	27,8	2,5	4,7	2,3	34,5	2,5
Summa Privat tjänsteproduktion (G-U)	Män	388 700	23 000	1,9	33,2	2,9	5,1	2,5	43,6	3,1
	Kvinnor	325 500	21 100	1,6	37,6	3,2	4,7	2,3	49,5	3,4
	Totalt	714 100	22 200	1,7	34,7	3,0	5,1	2,5	45,8	3,2
Offentlig sektor	Män	91 500	21 400	2,0	37,0	3,2	3,9	2,0	47,3	3,3
	Kvinnor	376 300	20 900	2,0	39,0	3,3	3,6	1,8	48,3	3,3
	Totalt	467 700	21 000	2,0	38,7	3,3	3,7	1,9	48,0	3,3
Statlig sektor	Män	8 800	23 200	..	27,9	2,5	3,3	1,6	38,7	2,8
	Kvinnor	5 600	21 600	..	33,9	3,0	4,1	2,0	42,6	3,0
	Totalt	14 300	22 600	..	29,0	2,6	3,4	1,7	39,1	2,8
Kommunal sektor	Män	71 500	21 200	2,2	38,3	3,3	4,0	2,0	48,3	3,3
	Kvinnor	323 300	20 700	2,0	39,1	3,4	3,6	1,8	48,6	3,4
	Totalt	394 700	20 800	2,0	39,1	3,4	3,8	1,9	48,6	3,4
Landstingskommunal sektor	Män	11 200	21 600	2,1	37,2	3,2	4,0	2,0	48,2	3,3
	Kvinnor	47 400	21 700	1,9	38,9	3,3	3,5	1,7	46,6	3,2
	Totalt	58 800	21 700	2,0	38,7	3,3	3,6	1,8	46,9	3,3

.. Uppgift ej tillgänglig eller för osäker för att redovisas

Bilaga 2b. Månadslön (grundlön) och löneutveckling år 2011 Tjänstemän

Sektor	Antal	Månadslön år 2011	Löneutveckling, Procent							
			År 2011	Tio senaste åren		Två senaste åren		2000-talet		
				År 2002-2011	År 2010-2011	År 2010-2011	År 2000-2011	År 2000-2011		
			Totalt	Årstakt	Totalt	Årstakt	Totalt	Årstakt	Totalt	Årstakt
Samtliga sektorer	Män	940 200	37 000	1,8	34,7	3,0	4,0	2,0	48,6	3,4
	Kvinnor	1 099 600	29 300	2,4	40,2	3,4	4,8	2,4	54,7	3,7
	Totalt	2 039 900	32 800	2,1	37,0	3,2	4,3	2,1	51,1	3,5
Privat sektor	Män	730 600	38 100	1,9	34,9	3,0	4,2	2,1	48,9	3,4
	Kvinnor	595 400	30 100	2,6	41,4	3,5	5,1	2,5	56,6	3,8
	Totalt	1 326 000	34 500	2,1	37,0	3,2	4,4	2,2	51,4	3,5
C Tillverkningsindustri	Män	147 200	40 500	3,1	40,9	3,5	5,0	2,5	54,0	3,7
	Kvinnor	64 000	33 400	2,6	48,5	4,0	4,8	2,4	66,4	4,3
	Totalt	211 200	38 300	2,9	42,9	3,6	4,7	2,3	57,1	3,8
25-30, 33 Verkstadsindustri	Män	95 200	40 500	..	39,1	3,4	4,9	2,4	53,8	3,7
	Kvinnor	30 800	34 100	..	49,8	4,1	5,2	2,6	70,4	4,5
	Totalt	126 000	38 900	..	41,1	3,5	4,9	2,4	56,9	3,8
F Byggindustri	Män	42 500	37 800	..	44,4	3,7	5,9	2,9	62,2	4,1
	Kvinnor	14 100	29 900	..	51,5	4,2	4,3	2,1	70,0	4,5
	Totalt	56 600	35 900	..	45,3	3,8	5,8	2,9	63,1	4,2
G Handel och serviceverkstäder	Män	122 900	36 700	..	34,3	3,0	2,7	1,4	48,0	3,3
	Kvinnor	83 000	30 100	..	43,7	3,7	4,9	2,4	58,5	3,9
	Totalt	205 900	34 000	..	37,6	3,2	3,5	1,7	51,6	3,5
51 Partihandel	Män	81 900	38 000	..	30,6	2,7	2,2	1,1	44,3	3,1
	Kvinnor	43 500	31 700	..	44,7	3,8	4,3	2,1	61,2	4,1
	Totalt	125 400	35 800	..	34,6	3,0	2,9	1,4	49,0	3,4
52 Detaljhandel	Män	23 000	33 600	..	43,0	3,6	0,3	0,1	59,2	4,0
	Kvinnor	33 300	28 500	..	41,8	3,6	5,9	2,9	55,0	3,7
	Totalt	56 300	30 600	..	43,0	3,6	3,4	1,7	57,2	3,8
I Hotell och restaurang	Män	7 600	29 500	..	35,9	3,1	48,9	3,4
	Kvinnor	8 500	27 700	..	41,3	3,5	50,8	3,5
	Totalt	16 100	28 500	..	38,3	3,3	49,7	3,4
H Transport- och kommunikationer	Män	44 100	31 700	..	24,9	2,3	6,4	3,1	39,7	2,8
	Kvinnor	28 500	27 400	..	33,7	2,9	6,6	3,3	50,7	3,5
	Totalt	72 600	30 000	..	29,4	2,6	6,4	3,1	45,4	3,2
K Finans- och försäkringsverksamhet	Män	37 200	52 200	..	34,9	3,0	3,8	1,9	62,1	4,1
	Kvinnor	42 700	35 900	..	46,5	3,9	5,6	2,8	65,5	4,3
	Totalt	79 900	43 600	..	41,2	3,5	4,6	2,3	66,0	4,3
J+L+M+N Informations-, fastighets-, uthyrningsföretag mfl	Män	232 000	38 900	..	28,1	2,5	2,9	1,4	40,9	2,9
	Kvinnor	164 500	31 800	..	38,2	3,3	4,9	2,4	57,2	3,8
	Totalt	396 500	35 900	..	31,6	2,8	3,6	1,8	46,4	3,2
Summa Privat tjänsteproduktion (G-U)	Män	519 200	37 500	1,4	32,1	2,8	3,7	1,8	46,4	3,2
	Kvinnor	508 000	29 600	2,5	40,0	3,4	5,1	2,5	55,1	3,7
	Totalt	1 027 100	33 600	1,8	35,3	3,1	4,2	2,1	50,0	3,4
Offentlig sektor	Män	209 600	33 000	1,5	34,2	3,0	3,5	1,8	47,5	3,3
	Kvinnor	504 200	28 400	2,2	38,7	3,3	4,3	2,1	52,3	3,6
	Totalt	713 900	29 800	2,0	37,1	3,2	4,1	2,0	50,4	3,5
Statlig sektor	Män	88 500	33 700	..	33,5	2,9	3,1	1,5	48,0	3,3
	Kvinnor	98 100	30 300	..	44,3	3,7	5,2	2,5	60,1	4,0
	Totalt	186 400	31 900	..	38,0	3,3	4,1	2,1	53,0	3,6
Kommunal sektor	Män	86 700	28 800	2,0	35,2	3,1	3,6	1,8	46,5	3,2
	Kvinnor	274 300	27 000	2,0	36,1	3,1	3,7	1,8	48,6	3,4
	Totalt	361 300	27 400	2,0	35,8	3,1	3,7	1,8	47,9	3,3
Landstingskommunal sektor	Män	34 400	41 600	2,6	34,1	3,0	4,4	2,2	48,2	3,3
	Kvinnor	131 800	30 000	2,5	39,7	3,4	4,9	2,4	54,0	3,7
	Totalt	166 200	32 400	2,6	38,3	3,3	4,7	2,3	52,4	3,6

.. Uppgift ej tillgänglig eller för osäker för att redovisas

Bilaga 2c. Månadslön (grundlön) och löneutveckling år 2011 Samtliga anställda

Sektor		Antal	Månadslön år 2011	Löneutveckling, Procent						
				År 2011	Tio senaste åren		Två senaste åren		2000-talet	
					År 2002-2011	År 2010-2011	År 2000-2011	År 2000-2011	Totalt	Årstakt
Samtliga sektorer	Män	1 854 100	30 600	1,9	34,3	3,0	4,2	2,1	46,8	3,3
	Kvinnor	1 874 000	25 900	2,2	39,3	3,4	4,5	2,2	52,3	3,6
	Totalt	3 728 600	28 300	2,0	36,2	3,1	4,3	2,1	48,9	3,4
Privat sektor	Män	1 553 000	30 800	2,0	34,1	3,0	4,3	2,1	46,7	3,2
	Kvinnor	993 500	26 600	2,3	39,3	3,4	4,9	2,4	53,1	3,6
	Totalt	2 547 000	29 200	2,0	35,6	3,1	4,4	2,2	48,6	3,4
C Tillverkningsindustri	Män	395 900	30 400	2,9	38,3	3,3	4,5	2,2	49,7	3,4
	Kvinnor	123 600	28 000	2,2	43,6	3,7	4,4	2,2	57,2	3,8
	Totalt	519 800	29 900	2,7	39,4	3,4	4,4	2,2	51,4	3,5
25-30, 33 Verkstadsindustri	Män	220 100	31 500	..	38,3	3,3	4,6	2,3	50,6	3,5
	Kvinnor	53 300	29 300	..	45,6	3,8	4,6	2,3	61,0	4,0
	Totalt	273 500	31 100	..	39,6	3,4	4,6	2,3	52,5	3,6
F Byggindustri	Män	203 800	29 300	..	33,9	3,0	4,0	2,0	47,5	3,3
	Kvinnor	19 800	27 800	..	47,0	3,9	3,7	1,8	65,5	4,3
	Totalt	223 600	29 200	..	34,6	3,0	3,9	1,9	48,4	3,3
G Handel och serviceverkstäder	Män	250 800	29 900	..	33,5	2,9	3,5	1,7	46,1	3,2
	Kvinnor	215 900	24 600	..	41,7	3,5	4,3	2,1	53,5	3,6
	Totalt	466 700	27 500	..	36,6	3,2	4,0	2,0	49,0	3,4
51 Partihandel	Män	125 300	33 400	..	30,4	2,7	3,1	1,5	43,5	3,1
	Kvinnor	57 400	29 500	..	42,1	3,6	4,8	2,4	56,9	3,8
	Totalt	182 700	32 200	..	33,7	3,0	3,7	1,8	47,1	3,3
52 Detaljhandel	Män	75 500	25 600	..	36,5	3,2	1,8	0,9	49,8	3,4
	Kvinnor	149 400	22 600	..	39,9	3,4	4,1	2,0	51,1	3,5
	Totalt	224 900	23 700	..	39,0	3,3	3,2	1,6	50,7	3,5
I Hotell och restaurang	Män	49 500	22 700	..	37,6	3,2	4,2	2,1	48,8	3,4
	Kvinnor	59 900	21 400	..	38,9	3,3	4,6	2,3	48,6	3,4
	Totalt	109 400	22 000	..	38,9	3,3	4,5	2,2	49,2	3,4
H Transport- och kommunikationer	Män	131 500	26 600	..	25,8	2,3	5,9	2,9	39,1	2,8
	Kvinnor	40 000	26 200	..	32,4	2,8	6,6	3,2	48,6	3,4
	Totalt	171 600	26 500	..	28,3	2,5	6,0	3,0	42,7	3,0
K Finans- och försäkringsverksamhet	Män	37 200	52 200	..	34,9	3,0	3,8	1,9	62,1	4,1
	Kvinnor	42 700	35 900	..	48,6	4,0	5,6	2,8	67,8	4,4
	Totalt	79 900	43 600	..	43,0	3,6	4,6	2,3	68,1	4,4
J+L+M+N Informations-, fastighets-, uthyrningsföretag mfl	Män	332 300	33 900	..	27,6	2,5	3,2	1,6	39,1	2,8
	Kvinnor	234 400	28 400	..	34,6	3,0	5,0	2,5	50,4	3,5
	Totalt	566 600	31 700	..	29,8	2,6	3,8	1,9	42,8	3,0
Summa Privat tjänsteproduktion (G-U)	Män	907 900	31 300	1,5	31,4	2,8	4,2	2,1	44,4	3,1
	Kvinnor	833 500	26 300	2,3	38,4	3,3	5,0	2,5	52,5	3,6
	Totalt	1 741 200	28 900	1,8	34,2	3,0	4,5	2,2	47,8	3,3
Offentlig sektor	Män	301 100	29 500	1,6	34,5	3,0	3,6	1,8	47,1	3,3
	Kvinnor	880 500	25 200	2,1	39,1	3,4	4,1	2,0	51,1	3,5
	Totalt	1 181 600	26 300	2,0	37,7	3,3	4,0	2,0	49,8	3,4
Statlig sektor	Män	97 300	32 700	..	34,5	3,0	3,1	1,5	48,8	3,4
	Kvinnor	103 600	29 800	..	44,1	3,7	5,1	2,5	59,6	4,0
	Totalt	200 700	31 300	..	38,4	3,3	4,1	2,0	53,1	3,6
Kommunal sektor	Män	158 100	25 400	2,0	34,5	3,0	3,8	1,9	45,3	3,2
	Kvinnor	597 600	23 600	2,0	37,9	3,3	3,6	1,8	49,0	3,4
	Totalt	755 900	24 000	2,0	37,3	3,2	3,7	1,8	48,2	3,3
Landstingskommunal sektor	Män	45 600	36 700	2,5	34,6	3,0	4,3	2,1	48,3	3,3
	Kvinnor	179 200	27 800	2,4	39,4	3,4	4,6	2,3	52,3	3,6
	Totalt	225 000	29 600	2,5	38,3	3,3	4,5	2,2	51,2	3,5

.. Uppgift ej tillgänglig eller för osäker för att redovisas



Rapporten kan hämtas som pdf-dokument på LOs hemsida eller
beställas från LO-distribution:
lo@strombergdistribution.se
Telefax: 026-24 90 26

September 2012
ISBN 978-91-566-####
www.lo.se

FOTO: Lars Forsstedt