

Lönetrappan

**Låg- och höglönetagare bland
arbetare och tjänstemän år 2002**

LO / Löne och välfärdsenheten – April 2004
Mats Larsson

Innehåll

Sammanfattning	3
1 Syfte och underlag	6
2 Medellön	7
3 Låglönetrappa	9
4 Deltidsarbete och utbetald lön.....	12
5 Höglöneligan	15
6 Tio grupper efter lönens storlek	18

Sammanfattning

Lönetrappan visar hur löntagarna är fördelade efter klass och kön på olika lönenivåer. Lönetrappan är uppdelad i fem delar:

- *Genomsnittlig månadslön* efter klass och kön
- *Låglönetrappa* för löntagare med månadslön under 18 000 kronor
- *Låglönetrappan beräknad på utbetald lön*
- *Höglöneligan* för löntagare med löner över 30 000 kronor.
- Löntagarna fördelade på *10 deciler* efter storlek på lön

Rapporten bygger på Statistiska centralbyråns lönestatistik gällande år 2002.

Genomsnittlig månadslön

Den genomsnittliga månadslönen för *samtliga anställd* var 21 900 kronor år 2002. Fördelat efter klass och kön så har *kvinnliga arbetare* lägst lön med 17 200 kronor medan *manliga högre tjänstemän* har högst med 33 900 kronor.

Tabell 1. Genomsnittlig månadslön år 2002

	Kvinnor	Män	Samtliga
Arbetare	17 200	19 400	18 400
Lägre tjänstemän	20 500	24 000	21 900
Högre tjänstemän	27 300	33 900	31 200
Samtliga	20 000	23 800	21 900

Låglönetrappan

För att hamna på låglönetrappan krävs en månadslön under 18 000 kronor. Detta har närmare 1,2 miljoner, 34 procent, löntagare år 2002. Av dessa är 872 000, 75 procent, arbetare och 297 000, 25 procent, tjänstemän. Fördelat efter kön så är 759 000, 65 procent, kvinnor och 411 000, 35 procent, män.

Fördelat efter kön och klass så är *kvinnliga arbetare* den största gruppen på låglönetrappan. De är 546 000 i antal vilket motsvarar hela 71 procent av alla kvinnliga arbetare. Antalet *manliga arbetare* är 326 000 och *lägre tjänstemän* 275 000.

Tabell 2. Antal löntagare med månadslön under 18 000 kronor. År 2002

Klass	Kvinnor	Män	Samtliga
Arbetare	546 000	326 000	872 000
Lägre tjänstemän	199 000	76 000	275 000
Högre tjänstemän	14 000	9 000	22 000
Samtliga	759 000	411 000	1 169 000

Av de 546 000 *kvinnliga arbetarna* på låglönetrappan har de flesta *betydligt lägre* månadslön än 18 000 kronor. Hela 265 000 har månadslön under 16 000 kronor och 52 000 av dessa under 14 000 kronor.

Av de 275 000 *lägre tjänstemännen* är de flesta kvinnor. Cirka 199 000 eller 72 procent är *kvinnliga lägre tjänstemän*.

Klart minst i såväl antal som procent är *högre tjänstemän*. Cirka 22 000, eller 3 procent, högre tjänstemän finns med på låglönetrappan

Deltidsarbete och utbetald lön

De månadslöner som redovisats i låglönetrappan ovan ger inte en helt korrekt bild av verkligheten då alla månadslöner är uppräknade till att motsvara heltid. De månadslöner som faktiskt betalas ut, *utbetald lön*, är alltså lägre för alla som jobbar deltid.

Om låglönetrappan beräknas på *utbetald lön* så ökar antalet löntagare på alla trappsteg. Kvinnorna ökar dock betydligt mer än männen. Totalt ökar antalet kvinnor med 268 000 till drygt *en miljon* medan antalet män ökar med 67 000 till 478 000.

Tabell 3. Antal löntagare med *UTBETALD* månadslön under 18 000 kronor. År 2002

Klass	Kvinnor	Män	Samtliga
Arbetare	672 000	364 000	1 036 000
Läge tjänstemän	314 000	97 000	411 000
Högre tjänstemän	41 000	17 000	58 000
Samtliga	1 027 000	478 000	1 505 000

Mest ökar antalet *kvinnliga arbetare* och *kvinnliga lägre tjänstemän*. Båda ökar med cirka 120 000 till 672 000 respektive 314 000. Det motsvara hela 87 procent av alla *kvinnliga arbetare* och 45 procent av alla *kvinnliga lägre tjänstemän*.

Den mest dramatiska förändringen gäller dock *kvinnliga arbetare* inom dom lägre löneintervallen. Antalet kvinnliga arbetare som har en *månadslön under 14 000 kronor ökar från 52 000 till 369 000* om det gäller utbetald lön i stället för lön uppräknad till heltid. Det innebär att nästan hälften av alla kvinnliga arbetare har en utbetald månadslön som är lägre än 14 000 kronor.

Höglöneligan

För att platsa i höglöneligan krävs en månadslön på minst 30 000 kronor (uppräknad till heltid). Totalt platsar drygt 372 000 löntagare vilket motsvarar 11 procent av samtliga löntagare. Ligan *domineras nästan helt av högre tjänstemän* medan bara ett *fåtal arbetare* finns med.

Höglöneligan toppas överlägset av *manliga högre tjänstemän*. Drygt 196 000, eller 52 procent, av dessa har en månadslön på minst 30 000 kronor. På andra plats ligger 72 000 *kvinnliga högre tjänstemän* och på tredje plats ligger nästan lika många *manliga lägre tjänstemän*.

Tabell 4. Antal löntagare med minst 30 000 kronor i månadslön . År 2002

Klass	Kvinnor	Män	Samtliga
Arbetare	3 000	11 000	14 000
Läge tjänstemän	22 000	68 000	90 000
Högre tjänstemän	72 000	196 000	268 000
Samtliga	97 000	275 000	372 000

De tre sista platserna innehas av 22 000 *kvinnliga lägre tjänstemän*, 11 000 *manliga arbetare* och 3 000 kvinnliga arbetare vilket endast motsvarar tre promille av samtliga *kvinnliga arbetare*.

Från 14 till 43 tusen på 10 deciler

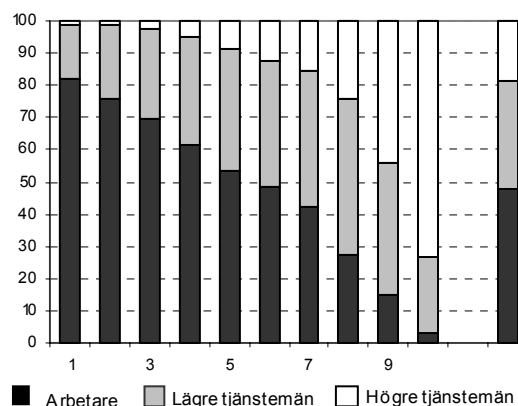
Lönestrukturen på arbetsmarknaden kan även illustreras genom att fördela alla arbetare och tjänstemän i tio lika stora grupper, deciler, efter lörens storlek. Varje decil kommer därmed att innehålla en tiondel av alla 3,5 miljoner löntagare. I den första decilen finns de 350 000 löntagare som har lägst lön, i den andra decilen finns de med näst lägst lön och så vidare.

Den genomsnittliga månadslönen för löntagarna i den första decilen är 14 300 kronor och 43 100 i den 10e decilen. Mellan dessa så ökar den genomsnittliga månadslönen i relativt jämn takt med cirka 1 300 kronor för varje högre decil. Mellan 9e och 10e är dock skillnaden hela 15 400 kronor.

Fördelningen av arbetare och tjänstemän inom respektive decil är mycket ojämn. I *decil 1 är 82 procent arbetare*. Därefter minskar andelen arbetare i stadig takt ju högre decil det gäller för att i den 10e och sista decilen enbart nå tre procent.

Tjänstemännen har en motsatt fördelning. Det skiljer dock stort mellan lägre och högre tjänstemän. De högre tjänstemännen är blygsamt representerade i decil 1-7 för att nästan helt dominera i den 9e och 10e decilen. I den 10e decilen är hela 74 procent högre tjänstemän. De lägre tjänstemännen har den relativt jämnaste fördelningen över alla tio deciler.

Diagram 3. Andel arbetare och tjänstemän inom respektive decil. År 2002



1

Syfte och underlag

Lönetrappan visar hur löntagarna fördelar sig efter klass och kön på olika lönenivåer. Det gäller främst att visa *hur många och hur stor andel av respektive grupp löntagare* som står på respektive nivå.

Rapporten är uppdelad i fem delar. Första delen redovisar *genomsnittlig lönenivå* för de olika grupperna. Andra delen är en *låglönetrappa* för löntagare med månadslön under 18 000 kronor. I tredje delen har låglönetrappan beräknats på *utbetalad lön*. Fjärde delen innehåller en *höglöneliga* för löntagare med löner över 30 000 kronor och som femte och sista del beskrivs löneskillnaderna utifrån en rangordning och uppdelning av löntagarna i tio lika stora grupper, så kallade *deciler*.

Rapporten bygger på Statistiska centralbyråns lönestatistik gällande år 2002. Som lönebegrepp används månadslön för heltidsarbete. Det innebär att lönerna för de som arbetar deltid har räknats upp så att även dessa motsvarar heltid. I ett avsnitt har dock *faktiskt utbetalad lön* använt, det vill säga att de deltidsanställdas löner ej räknats upp till heltid. Detta för att visa hur deltidarbete påverkar lönenivån för olika löntagargrupper.

Rapportens tabeller och diagram är fördelade efter kön och klass. Klassindelningen utgår från yrke och utbildning och fördelar löntagarna på arbetare, lägre tjänstemän och högre tjänstemän (se faktaruta).

Fakta om studien

Lönebegrepp

Total månadslön för heltidsarbete bestående av:

- Grundlön (tid- o prestationslön)
- Helglön
- Andra förmåner eller fasta lönetillägg
- Rörliga tillägg som t.ex. OB- och skifttillägg

Övertidsersättning *ingår inte*

Statistiskt underlag

Studien avser år 2002 och är genomförd med Statistiska centralbyråns officiella löne- och befolkningsstatistik sammanställd i databasen Linda2002. En årgång Linda tar drygt ett år att sammanställa efter undersökningens utgång. Det innebär att Linda gällande år 2002 var den senast tillgängliga årgången våren 2004 då föreliggande rapport skrevs.

Klassvariabel

Klass är kodad utifrån yrkestillhörighet (ssyk) enligt följande:

Högre tjänstemän - Yrken som kräver lång högskoleutbildning samt chefer och arbetsledare. Verkstäl-
lande direktörer och höga ämbetsmän *ingår dock inte* i studien

Lägre tjänstemän - Yrken som kräver kort högskoleut-
bildning samt kontors- och kundserviceyrken

Arbetare - Yrken som organiseras av ett LO förbund

2

Medellön

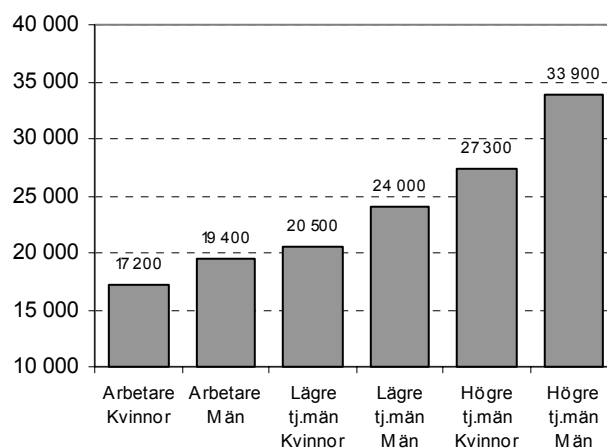
För att ge en helhetsbild så inleds studien med att redovisa de genomsnittliga månadslöner som gäller för de grupper som ingår i lönetrappan, det vill säga löntagare fördelade efter kön och klass.

21 900 kronor i medellön

Den genomsnittliga månadslönen, medellönen, för *samtliga arbetare och tjänstemän* var 21 900 kronor år 2002. En fördelning av löntagarna efter klass och kön visar dock på stora löneskillnader och en strikt nivåindelning.

Lägst lön har arbetare och högst lön har högre tjänstemän. Inom respektive klass gäller dessutom att kvinnor har lägre lönenivå än män. Detta ger en lönetrappa där *kvinnliga arbetare* står längst ner med en månadslön på 17 200 kronor. Steget över står *manliga arbetare* med 19 400 kronor. I trappans mitt står *kvinnliga och manliga lägre tjänstemän* med 20 500 kronor respektive 24 000 kronor. Näst högst står *kvinnliga högre tjänstemän* med 27 300 kronor och klart över alla andra står *manliga högre tjänstemän* med 33 900 kronor.

Diagram 1 Genomsnittlig månadslön år 2002.



Kvinnliga arbetare har lägst medellön och manliga högre tjänstemän har högst medellön. Den är dubbelt så hög som för kvinnliga arbetare

Tabell 1. Genomsnittlig månadslön (inkl rörliga tillägg) år 2002

Klass	Kvinnor		Män		Samtliga*	
	Antal	Lön	Antal	Lön	Antal	Lön
Arbetare	774 000	17 200	874 000	19 400	1 649 000	18 400
Lägre tjänstemän	692 000	20 500	453 000	24 000	1 145 000	21 900
Högre tjänstemän*	260 000	27 300	376 000	33 900	636 000	31 200
Samtliga*	1 726 000	20 000	1 703 300	23 800	3 429 000	21 900

* Verkställande direktörer, höga ämbetsmän samt de utan yrkeskod ingår inte

Sett till enbart klass så är löneskillnaden störst mellan arbetare och högre tjänstemän. För *samtliga arbetare* var den genomsnittliga månadslönen 18 400 kronor och för *samtliga högre tjänstemän* 31 200 kronor. Lönen för högre tjänstemän är därmed 70 procent högre än för arbetare. Mellan *arbetare* och *lägre tjänstemän* är löneskillnaden 19 procent och mellan *högre och lägre tjänstemän* 42 procent.

Kvinnor ett trappsteg efter männen

Inom alla tre klasser så har *män högre genomsnittlig lön än kvinnor*. Löneskillnaden är störst bland högre tjänstemän. Där har männen 24 procent högre lön än kvinnorna. Bland lägre tjänstemän är skillnaden 17 procent och bland arbetare 13 procent.

Klass och kön ger 100 procents löneskillnad

Störst löneskillnad är det mellan *kvinnliga arbetare* som står på lönetrappans lägsta steg och *manliga högre tjänstemän* som står högst upp. Skillnaden mellan dessa är nästan 100 procent, det vill säga att lönen för *manliga högre tjänstemän* är dubbelt så hög som för *kvinnliga arbetare*. I kronor räknat är skillnaden 16 700 kronor i månaden.

3

Låglönetrappan

Låglönetrappan består av dem som har en månadslön *under 18 000 kronor*. Att kalla alla dessa för låglöntagare kan möjligen tyckas som en allt för grov indelning. Trappstegen har dock delats in i tre olika löneintervall för att ge en mer nyanserad bild av låglöntagarna och även ge flera alternativa gränser för vad som kan kallas låglöntagare. Löneintervallen är följande:

- 0-13 999 kronor
- 14 000-15 999 kronor
- 16 000-17 999 kronor

Resultaten är sammanställda i tabell 2 och illustrerade i diagram 2 och 3.

1,2 miljoner låglöntagare

Knappt 1,2 miljoner löntagare har en månadslön under 18 000 kronor. Det motsvarar 34 procent av samtliga löntagare. Av dessa är 872 000 arbetare, 275 000 är lägre tjänstemän och 22 000 är högre tjänstemän.

I procent räknat innebär detta att 53 procent av samtliga arbetare, 24 procent av de lägre tjänstemännen och tre procent av de högre tjänstemännen har en månadslön under 18 000 kronor.

65 procent kvinnor

Fördelat på kön så är 759 000 kvinnor och 411 000 män. I procent räknat innebär detta att 65 procent är kvinnor och 35 procent är män av samtliga på låglönetrappan.

Diagram 2

Låglönetrappan år 2002. Antal

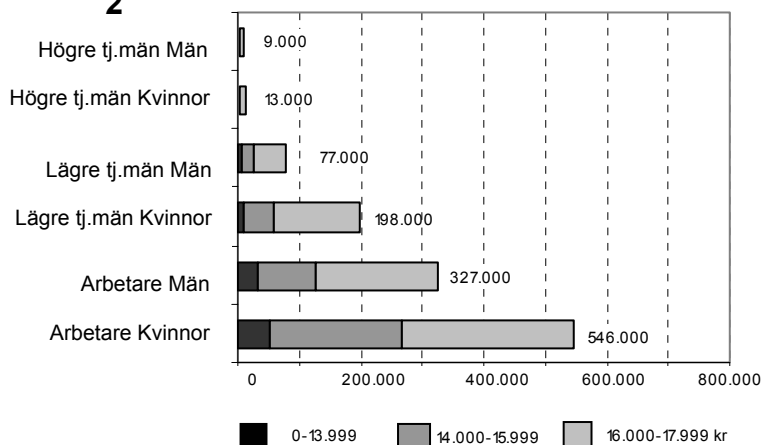
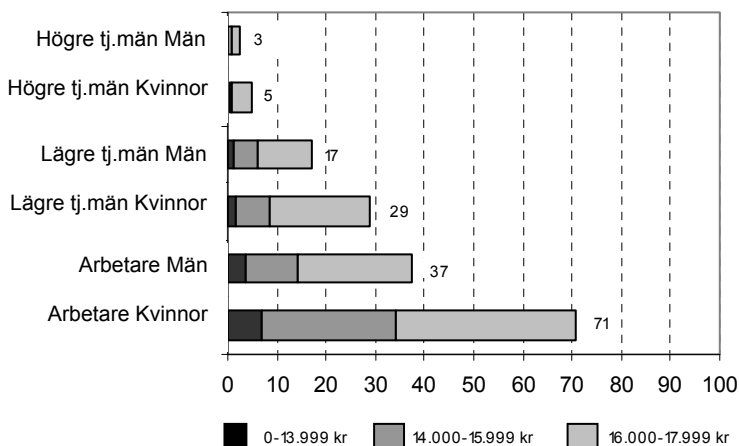


Diagram 3

Låglönetrappan år 2002. Procent



Låglönetrappan är strikt uppdelad efter klass och kön. Överst står högre tjänstemän, därunder lägre tjänstemän och längst ner arbetare och *inom respektive klass så står alltid männen ett steg högre än kvinnorna.*

Längst ner på låglönetrappan står drygt 546 000 kvinnliga arbetare. I procent räknat motsvarar detta hela 71 procent av alla kvinnliga arbetare. Av dessa har 213 000 en månadslön mellan 14 000-15 999 kronor och 52 000 har under 14 000 kronor

Även manliga arbetare och kvinnliga lägre tjänstemän har till stora delar löner under 18 000 kronor i månaden. Det gäller 326 000 manliga arbetare och 199 000 kvinnliga lägre tjänstemän. Det motsvarar 37 respektive 29 procent av samtliga inom respektive grupp

Tabell 2. Löntagare med låg månadslön. År 2002

Klass Månadslön	Antal			Procent av samtliga inom resp. kön och klass		
	Kvinnor	Män	Samtliga	Kvinnor	Män	Samtliga
Arbetare						
Under 14 000	52 000	31 000	83 000	7	4	5
14 000-15 999	213 000	94 000	307 000	28	11	19
16 000-17 999	281 000	201 000	482 000	36	23	29
Samtliga under 18 000	546 000	326 000	872 000	71	37	53
Lägre tjänstemän						
Under 14 000	10 000	6 000	16 000	1	1	1
14 000-15 999	49 000	21 000	70 000	7	5	6
16 000-17 999	140 000	49 000	189 000	20	11	17
Samtliga under 18 000	199 000	76 000	275 000	29	17	24
Högre tjänstemän						
Under 14 000	1 000	1 000	1 000	0	0	0
14 000-15 999	2 000	2 000	4 000	1	1	1
16 000-17 999	11 000	6 000	17 000	4	2	3
Samtliga under 18 000	14 000	9 000	22 000	5	2	3
Samtliga						
Under 14 000	63 000	38 000	100 000	4	2	3
14 000-15 999	264 000	117 000	381 000	15	7	11
16 000-17 999	432 000	256 000	688 000	25	15	20
Samtliga under 18 000	759 000	411 000	1 169 000	44	24	34

Flest kvinnliga arbetare under 16 000 kronor

Jämförs *kvinnliga arbetare* med *manliga arbetare* så framgår att kvinnorna är betydligt fler i de två lägsta löneintervallen. Knappt 265 000 *kvinnliga arbetare* återfinns i de två lägsta löneintervallen, 14 000-15 999 kronor och under 14 000 kronor. Det är mer än dubbelt så många som de 125 000 *manliga arbetare* som finns i dessa löneintervall. I det översta intervallet, 16 000-17 999 kronor, så är skillnaden i antal kvinnliga och manliga arbetare däremot betydligt mindre.

Samma mönster som ovan gäller om *kvinnliga arbetare* jämförs med *kvinnliga lägre tjänstemän*, det vill säga att *kvinnliga arbetare* är betydligt fler i antal i de lägre löneintervallen medan skillnaden är mindre i det högsta intervallet.

Fåtal manliga tjänstemän

Antalet *manliga lägre tjänstemän* på låglönetrappan är betydligt färre än de kvinnliga. Endast 76 000, eller 17 procent, av samtliga *manliga lägre tjänstemän* finns med på låglönetrappan medan 199 000, eller 29 procent, av de *kvinnliga lägre tjänstemännen* finns där.

Klart minst i såväl antal som procent är *högre tjänstemän*. Cirka 14 000, eller 5 procent, *kvinnliga högre tjänstemän* finns på låglönetrappan och endast 9 000, eller 2 procent, *manliga högre tjänstemän* finns med.

4

Deltidsarbete och utbetald lön

De månadslöner som redovisats i låglönetrappan ovan är uppräknade till att motsvara arbete på heltid. Detta ger inte en helt korrekt bild av verkligheten då de månadslöner som faktiskt betalas ut, *utbetald lön*, är lägre för alla som jobbar deltid.

336 000 fler på låglönetrappan med utbetald lön

Om låglönetrappan beräknas på *utbetald lön* så ökar antalet löntagare på alla trappsteg till sammanlagt 1,5 miljoner. Det är 336 000 fler än om lönerna räknas upp till heltid. Av dom som tillkommer är 80 procent kvinnor och 20 procent män.

Hel- eller deltidsarbetande

Om en anställd räknas som hel- eller deltidsarbetande avgörs av den anställdes *tjänstgöringsomfattning*. Denna anger anställningens omfattning i procent.

Heltidsarbetande är de med tjänstgöringsomfattning *lika med 100 procent*

Deltidsarbetande är de med tjänstgöringsomfattning *mindre än 100 procent*

Heltidsarbetande år 2002. Procent

	Arbetare	Tjänstemän	Samtliga
Kvinnor	42	70	57
Män	87	93	90
Samtliga	66	80	74

Deltidsarbetande år 2002. Procent

	Arbetare	Tjänstemän	Samtliga
Kvinnor	58	30	43
Män	13	7	10
Samtliga	33	19	26

Tjänstgöringsomfattning = 1-80 procent

	Arbetare	Tjänstemän	Samtliga
Kvinnor	46	24	34
Män	10	6	9
Samtliga	27	16	21

Tjänstgöringsomfattning = 1-50 procent

	Arbetare	Tjänstemän	Samtliga
Kvinnor	19	8	13
Män	7	4	5
Samtliga	13	6	9

Diagram 4

Låglönetrappan för utbetald lön för hel- och deltidsanställda år 2002. Antal

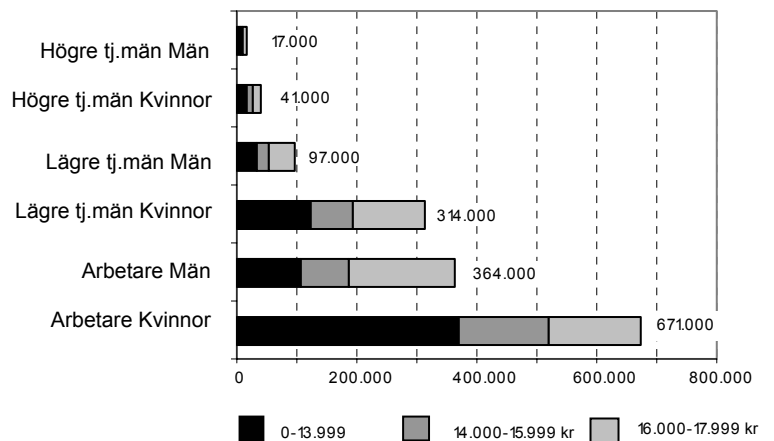
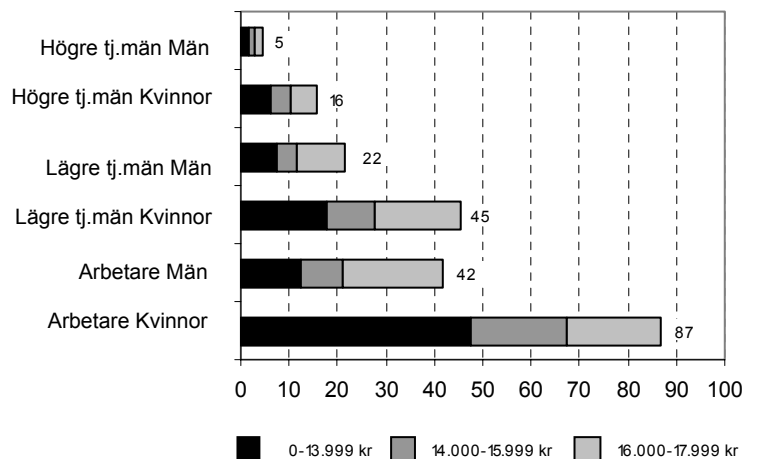


Diagram 5

Låglönetrappan för utbetald lön för hel- och deltidsanställda år 2002. Procent



87 procent kvinnliga arbetare

Fördelat på klass så ökar antalet *kvinnliga arbetare* mest. Dessa ökar med 126 000 anställda till totalt 672 000. Det motsvarar hela *87 procent av samtliga kvinnliga arbetare*.

Även antalet kvinnliga tjänstemän ökar stort

Även antalet tjänstemän ökar om låglönetrappan beräknas på utbetald lön. Det gäller framför allt *kvinnliga lägre tjänstemän* vilka ökar med 115 000 anställda till totalt 314 000 vilket motsvarar 45 procent av alla kvinnliga lägre tjänstemän

Dramatisk ökning av kvinnliga arbetare under 14 000 kronor

Den mest dramatiska förändringen gäller dock *kvinnliga arbetare* med månadslön under 14 000 kronor. Dessa ökar *från 52 000 till hela 369 000*. Det innebär att nästan hälften, 48 procent, av alla kvinnliga arbetare har en utbetald månadslön som är lägre än 14 000 kronor.

Tabell 3. Löntagare med låg utbetald månadslön. År 2002

Klass Månadslön	Antal			Procent av samtliga		
	Kvinnor	Män	Samtliga	Kvinnor	Män	Samtliga
Arbetare						
Under 14 000	369 000	108 000	477 000	48	12	29
14 000-15 999	151 000	77 000	228 000	19	9	14
16 000-17 999	152 000	179 000	331 000	20	20	20
Samtliga under 18 000	672 000	364 000	1 036 000	87	42	63
Lägre tjänstemän						
Under 14 000	123 000	34 000	157 000	18	7	14
14 000-15 999	70 000	19 000	88 000	10	4	8
16 000-17 999	122 000	44 000	166 000	18	10	14
Samtliga under 18 000	314 000	97 000	411 000	45	21	36
Högre tjänstemän						
Under 14 000	17 000	7 000	23 000	7	2	4
14 000-15 999	10 000	4 000	14 000	4	1	2
16 000-17 999	15 000	7 000	22 000	6	2	3
Samtliga under 18 000	41 000	17 000	58 000	16	5	9
Samtliga						
Under 14 000	509 000	149 000	657 000	29	9	19
14 000-15 999	231 000	100 000	330 000	13	6	10
16 000-17 999	289 000	230 000	519 000	17	13	15
Samtliga under 18 000	1 027 000	478 000	1 505 000	59	28	44

Även antalet *manliga arbetare* och *kvinnliga lägre tjänstemän* med utbetald lön under 14 000 kronor ökar kraftigt. *Manliga arbetare* ökar från 31 000 till 108 000 och *kvinnliga lägre tjänstemän* från 10 000 till 123 000. Detta motsvarar 12 procent av alla *manliga arbetare* och 18 procent av alla *kvinnliga lägre tjänstemän*.

Endast 11 procent kvinnliga arbetare når upp till medellönen

Mycket få *kvinnliga arbetare* har en utbetald månadslön som når upp till den *genomsnittliga månadslönen* för *samtliga arbetare* som var 18 400 kronor (uppräknad till heltid) år 2002. *Endast 11 procent av alla kvinnliga arbetare* har en utbetald lön som är högre än 18 400 kronor. För *manliga arbetare* är motsvarande andel 57 procent och för tjänstemän gäller att 59 procent av kvinnorna och 84 procent av männen har en högre utbetald lön än den genomsnittliga månadslönen för arbetare.

Svårt att jämföra utbetald och uppräknad lön

Det finns givetvis en rad invändningar mot att på detta sätt jämföra utbetald lön med lön uppräknad till heltid. En invändning är att arbetstidens längd givetvis påverkar hur mycket löntagaren får i lönekuvertet. Vitsen att räkna upp lönen till heltid är ju just att neutralisera för olika lång arbetstid. Det är dock *många deltidsarbetande som arbetar deltid mot sin vilja*. Enligt Statistiska centralbyråns Arbetskraftsundersökningar så finns det cirka 220 000 deltidssysselsatta personer som arbetar mindre än vad de själva skulle vilja göra. Enligt LO-rapporten Anställningsformer och anställningstider år 2003 (Nelander 2003) så är flertalet av dessa kvinnliga arbetare.

5

Höglöneligan

Höglöneligan är som en upp och nervänd låglönetrappa. Det är dock bara trappstegen som är upp och nervänd för rangordningen är densamma, det vill säga att i ligans topp ligger *manliga högre tjänstemän* och i botten ligger *kvinnliga arbetare*.

För att platsa i höglöneligan krävs en månadslön på minst 30 000 kronor (uppräknat till heltid). Dessa har även fördelats på fyra löneintervall:

- 30 000-39 999 kronor
- 40 000-49 999 kronor
- 50 000-59 999 kronor
- 60 000 kronor eller mer

372 000 höglönetagare

Totalt platsar 372 000 löntagare i höglöneligan. Det motsvarar 11 procent av samtliga löntagare.

Tjänstemän dominerar

Ligan domineras nästan helt av *högre tjänstemän*. Fördelat på klass så är totalt 268 000 högre tjänstemän. Det motsvarar 72 procent av alla i höglöneligan. Knappt 90 000 är lägre tjänstemän och endast 14 000 arbetare.

Män dominerar

Fördelat på kön så är 74 procent män och 26 procent kvinnor. I antal motsvarar detta 275 000 män och 97 000 kvinnor.

Diagram 6 Höglöneligan år 2002. Antal

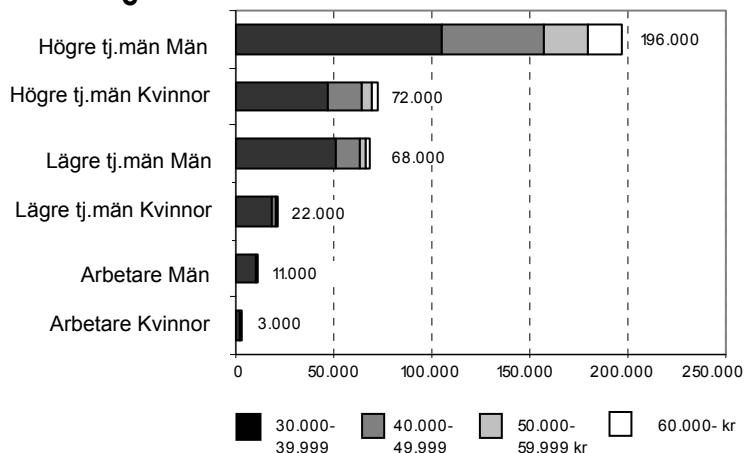
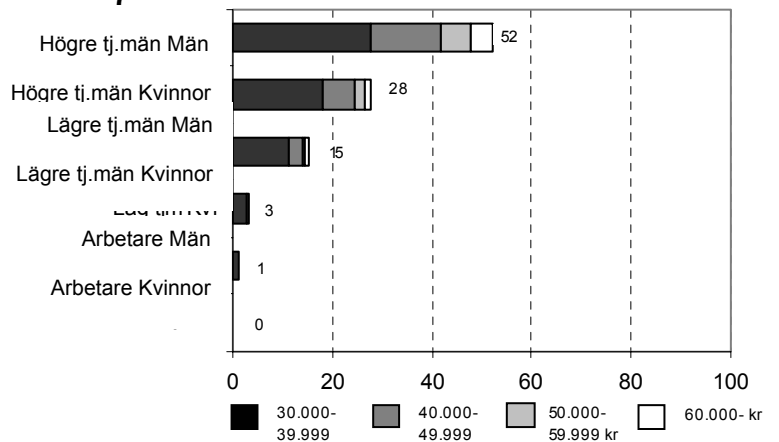


Diagram 7 Höglöneligan år 2002. Procent



Följaktligen så toppas höglöneligan överlägset av *manliga högre tjänstemän*. Drygt 196 000 av dessa har en månadslön på minst 30 000 kronor. Det är 52 procent eller drygt hälften av samtliga manliga högre tjänstemän

Tvåan och trean långt efter

Från ligans första plats är det ett mycket långt hopp ner till övriga deltagare. På andra plats ligger 72 000 *kvinnliga högre tjänstemän* och på tredje plats ligger 68 000 *manliga lägre tjänstemän*. I procent motsvarar detta 28 procent av samtliga *kvinnliga högre tjänstemän* och 15 procent av alla *manliga lägre tjänstemän*.

Tabell 4. Löntagare med hög månadslön. År 2002

Klass Månadslön	Antal			Procent av samtliga		
	Kvinnor	Män	Samtliga	Kvinnor	Män	Samtliga
Arbetare						
30 000-39 999	2 000	10 000	13 000	0	1	1
40 000-49 999	0	1 000	1 000	0	0	0
50 000-59 999	0	0	0	0	0	0
60 000-	0	0	0	0	0	0
Samtliga med minst 30 000	3 000	11 000	14 000	0	1	1
Lägre tjänstemän						
30 000-39 999	19 000	51 000	70 000	3	11	6
40 000-49 999	2 000	12 000	14 000	0	3	1
50 000-59 999	1 000	3 000	4 000	0	1	0
60 000-	0	2 000	2 000	0	0	0
Samtliga med minst 30 000	22 000	68 000	90 000	3	15	8
Högre tjänstemän						
30 000-39 999	47 000	105 000	152 000	18	28	24
40 000-49 999	17 000	53 000	69 000	6	14	11
50 000-59 999	5 000	22 000	28 000	2	6	4
60 000-	3 000	17 000	20 000	1	4	3
Samtliga med minst 30 000	72 000	196 000	268 000	28	52	42
Samtliga						
30 000-39 999	68 000	166 000	235 000	4	10	7
40 000-49 999	19 000	66 000	84 000	1	4	2
50 000-59 999	6 000	25 000	32 000	0	2	1
60 000-	3 000	19 000	22 000	0	1	1
Samtliga med minst 30 000	97 000	275 000	372 000	6	16	11

Två promille kvinnliga arbetare

De tre sista platserna innehas av 3 000 *kvinnliga arbetare*, 11 000 *manliga arbetare* och 22 000 *kvinnliga lägre tjänstemän*. Totalt blir det 36 000 vilket endast är lite drygt hälften så många som de 68 000 *manliga lägre tjänstemän* som ligger på höglöneligans tredje plats.

I procent räknat så motsvarar 11 000 *manliga arbetare* en procent av samtliga manliga arbetare medan 22 000 *kvinnliga lägre tjänstemän* motsvarar cirka tre procent. Det är alltså bara några enstaka procent av dessa grupper som har minst 30 000 kronor i månadslön.

De 3 000 *kvinnliga arbetare* som har minst 30 000 kronor i månadslön motsvarar endast *tre promille av samtliga kvinnliga arbetare*. Med hänsyn till statistisk osäkerhet så är ett så lågt värde att jämföras med noll och intet.

90 procent högre tjänstemän bland 40 000 kronor och mer

Fördelat på de fyra olika löneintervallen så framgår att *högre tjänstemän* dominerar allt mer ju högre löneintervall som jämförs. I det lägsta löneintervallet, 30 000-39 999 kronor, är 65 procent *högre tjänstemän*. I intervallet 40 000-49 999 är 82 procent *högre tjänstemän* och i de två högst intervallen är knappt 90 procent *högre tjänstemän*. De få procent som återstår i dom högre löneintervallen knips uteslutande av lägre tjänstemän. Några arbetare finns inte att skåda på dessa lönenivåer.

6

Tio grupper efter lörens storlek

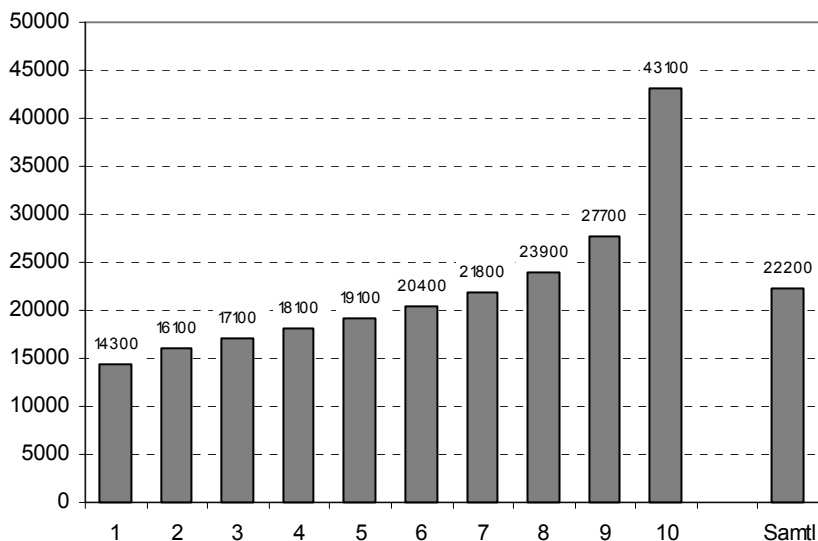
Ett sätt att beskriva lönestrukturen på arbetsmarknaden är att fördela alla löntagare i tio lika stora grupper, deciler, efter lörens storlek. Totalt finns det cirka 3,5 miljoner löntagare. Varje decil kommer därmed att innehålla cirka 350 000 löntagare, det vill säga 10 procent. I den första decilen finns de 350 000 löntagare som har lägst lön, i den andra decilen finns de med näst lägst lön och så vidare.

Resultatet för de tio decilerna illustreras i diagram 8 och 9.

Från 14 till 43 tusen på 10 deciler

Den genomsnittliga månadslön för löntagarna i den första decilen är 14 300 kronor. Därefter ökar den genomsnittliga månadslönen i relativt jämn takt med cirka 1 300 kronor för varje högre decil. Detta gäller upp till den 7:e decilen. Därefter blir löneskillnaden mellan decilerna större. I särklass störst avstånd är det mellan de två sista decilerna, decil 9 och 10. Den genomsnittliga månadslönen i den 9:e decilen är 27 700 kronor och i den 10:e decilen 43 100 kronor. Skillnaden är därmed hela 15 400 kronor mellan de löntagare som tillhör gruppen med högst löner och de med näst högst löner. I procent är skillnaden 56 procent.

Diagram 8 Genomsnittlig månadslön för samtliga löntagare fördelade på tio grupper efter storlek på lön. År 2002



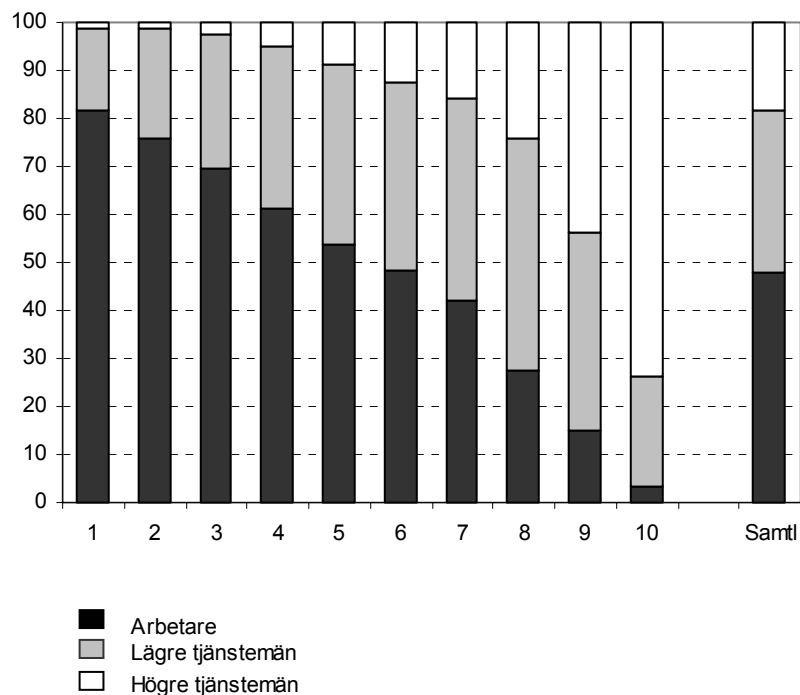
De 10 decilerna visar tydligt att det endast är ett fåtal löntagare som har riktigt höga löner och därmed avviker rejält från övriga löntagare vars lönestruktur är relativt jämn.

Skillnaden mellan medellönen för den lägsta decilen, 14 300 kronor, och medellönen för den högsta decilen, 43 100 kronor, är 28 800 kronor. Det innebär att medellönen för de tio procent löntagare med högst lön är *tre gånger* så stor som medellönen för de tio procent löntagare som har lägst lön.

82 procent arbetare i decil 1

Fördelningen av arbetare och tjänstemän inom respektive decil är mycket ojämn. I decil 1, där löntagare med de lägsta lönerna finns, är 82 procent arbetare. Därefter minskar andelen arbetare i stadig takt i varje högre decil för att i den 10e och sista decilen enbart vara tre procent.

Diagram 9 Andel arbetare och tjänstemän inom respektive decil. År 2002
9 Procent



Tjänstemännen har givetvis den omvända fördelningen. Det skiljer dock stort mellan lägre och högre tjänstemän. De *högre tjänstemännen* är blygsamt representerade i decil 1-7 för att nästan helt dominera i den 9e och 10e decilen. I den 10e decilen är 74 procent *högre tjänstemän*.

De *lägre tjänstemännen* är den grupp som är jämnast fördelade över alla deciler. De är nästan lika många i både den 1a och den 10e decilen, 58 000 respektive 75 000. De är dock klart fler i de fem högsta decilerna jämfört med de fem lägsta.

**Tabell 5. Antal och procent löntagare efter klass och decil.
År 2002**

Decil	Arbetare		Lägre tjänstemän		Högre tjänstemän	
	Antal	Procent	Antal	Procent	Antal	Procent
1	277 000	82	58 000	17	4 000	1
2	263 000	76	80 000	23	4 000	1
3	242 000	70	96 000	28	9 000	3
4	212 000	61	117 000	34	18 000	5
5	186 000	54	131 000	38	30 000	9
6	167 000	48	134 000	39	44 000	13
7	145 000	42	146 000	42	55 000	16
8	94 000	27	166 000	48	83 000	24
9	51 000	15	142 000	41	150 000	44
10	11 000	3	75 000	23	239 000	74
Samtliga	1 649 000	48	1 145 000	33	636 000	18