



En föräldraförsäkring delad i tre lika stora delar - Varför?

Ett OH-material

LOs Välfärdsprojekt

Mars 2006



Arbetsliv och familjeliv – två sammanflätade delar

Val hemma påverkar ställning i arbetslivet

- > Faktisk eller möjlig familjesituation påverkar - även kvinnor utan barn påverkas.
- > Arbetsgivare väljer vem de anställer - bland annat utifrån risk för *framtida frånvaro* från jobbet.
- > Barnafödande, lång sammanhängande föräldraledighet och huvudansvar för familjen är risker för frånvaro som arbetsgivare väger in.



Arbetsliv och familjeliv – två sammanflätade delar

Ställning i arbetslivet påverkar val hemma

- > För många föräldrar är valet långt ifrån fritt hemma!
- > Det "fria" valet att dela på föräldraledigheten är inte fritt för visstidsanställda – många har inget arbete att gå tillbaka till när de själva bestämmer.
- > 42 procent av LO-kvinnorna under 25 år är anställda på viss tid och 24 procent av de som är 25-29 år.



Traditionella könsroller spelar stor roll för det ojämställda uttaget av föräldraledighet

- > Föräldrar anger amning och ekonomi som huvudorsaker.
- > Men traditionella könsroller har en mycket stor roll – vissa hävdar att de är avgörande för hur man delar.
- > Föräldraledighet ses som en skyldighet för kvinnor, men som en rättighet för män.



Att dela tiden mer lika som barnledig - en nyckelfråga för jämställt arbetsliv

Ett paket av åtgärder behövs som genomförs samtidigt:

> Fler mamma- och pappamånader enligt LO-modellen.

Föräldraförsäkringen bör reformeras enligt LOs kongressbeslut 2004.

LO vill se: en tredjedel av de ersatta dagarna vikta för vardera förälder och den sista tredjedelen får fritt överlåtas mellan föräldrarna.



Att dela tiden mer lika som barnledig – åtgärder

- **Höjda inkomsttak i föräldraförsäkringen**
- En höjning genomförs den **1 juli 2006** från tak vid en månadslön på cirka **24 000 kr**, till tak vid cirka **32 000 kr** (dvs från **7,5 basbelopp** till **10 basbelopp**).
- **Generell välfärd: Solidariskt finansierad barnomsorg med hög kvalitet tillgänglig för alla.**
- **Riktad tydlig information till båda föräldrarna om föräldraförsäkringen från Försäkringskassan.**



Att dela tiden mer lika som barnledig – åtgärder

> Stärkt arbetsrätt

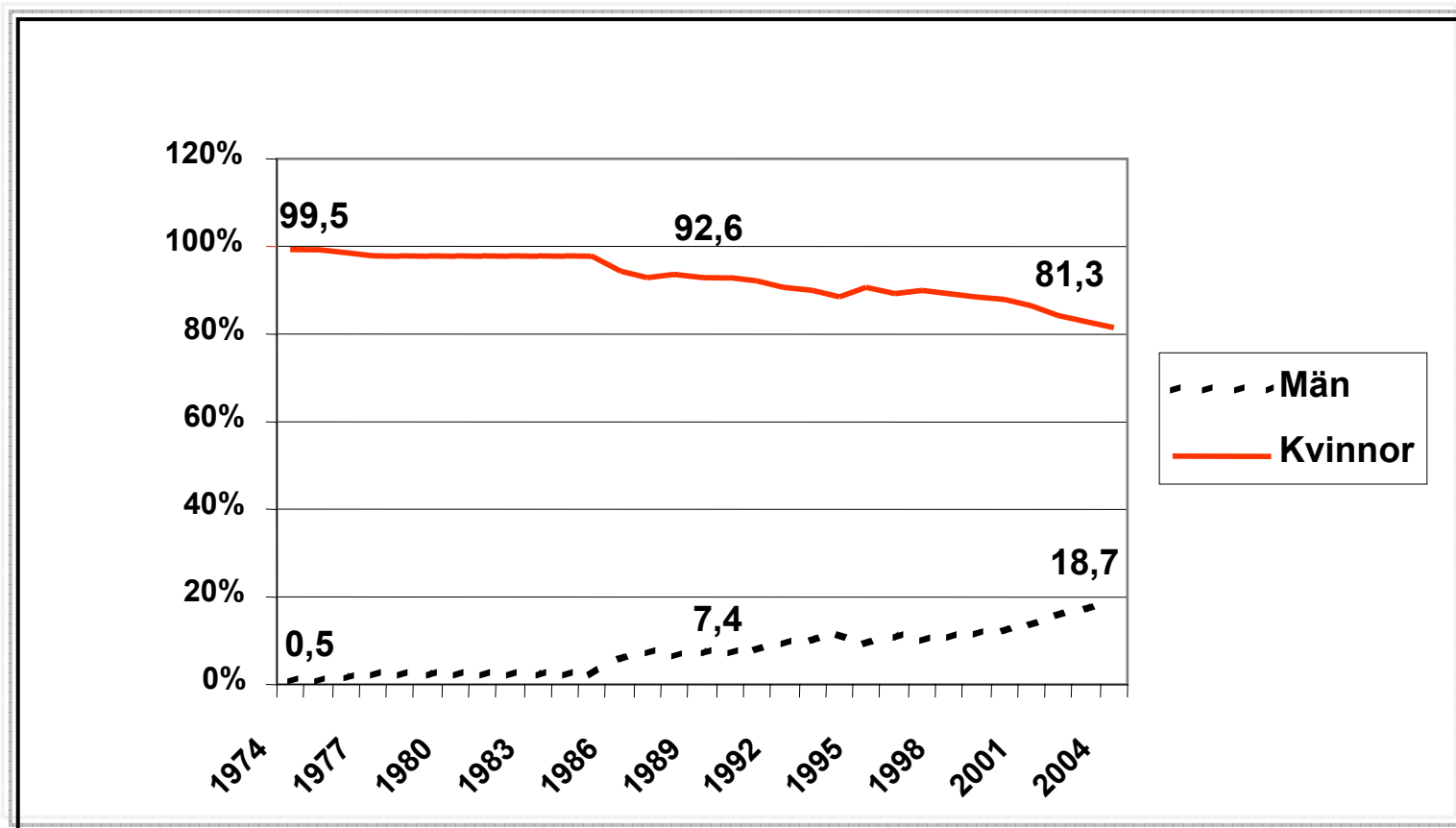
Begränsa **visstidsanställningarna**.

Heltid en rättighet, deltid en möjlighet.

Stärkt **anställningsskydd** för gravida och föräldralediga.



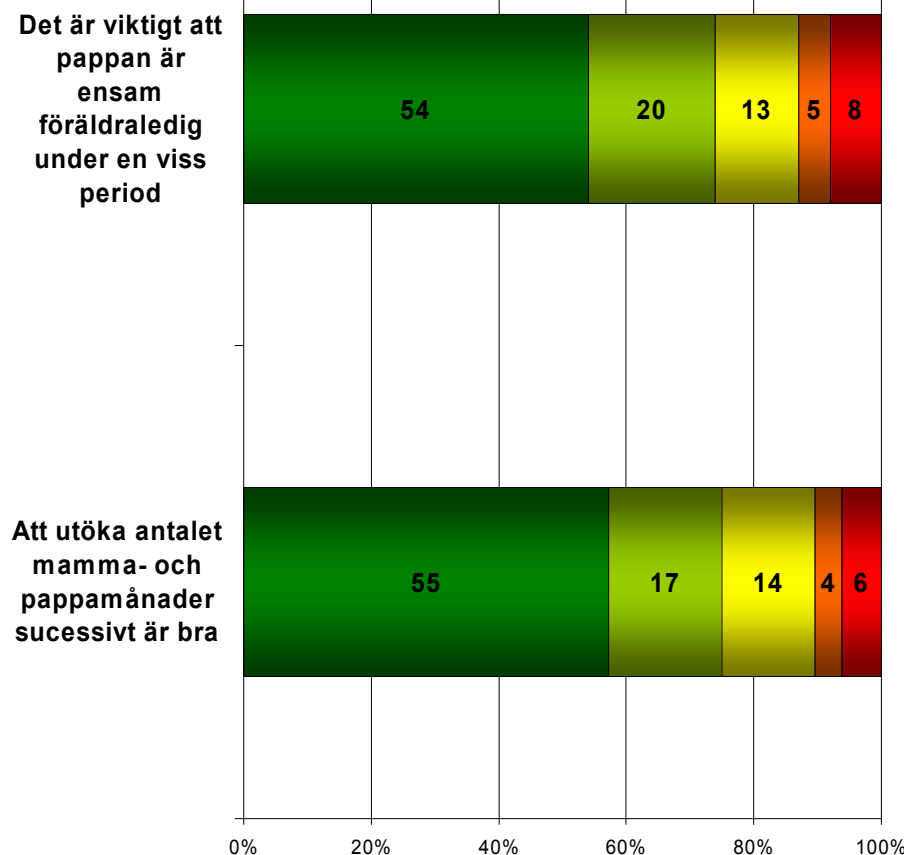
Föräldraledighet män och kvinnor, procent av uttagna dagar 1974-2004



Källa: Föräldraförsäkringsutredningen 2005



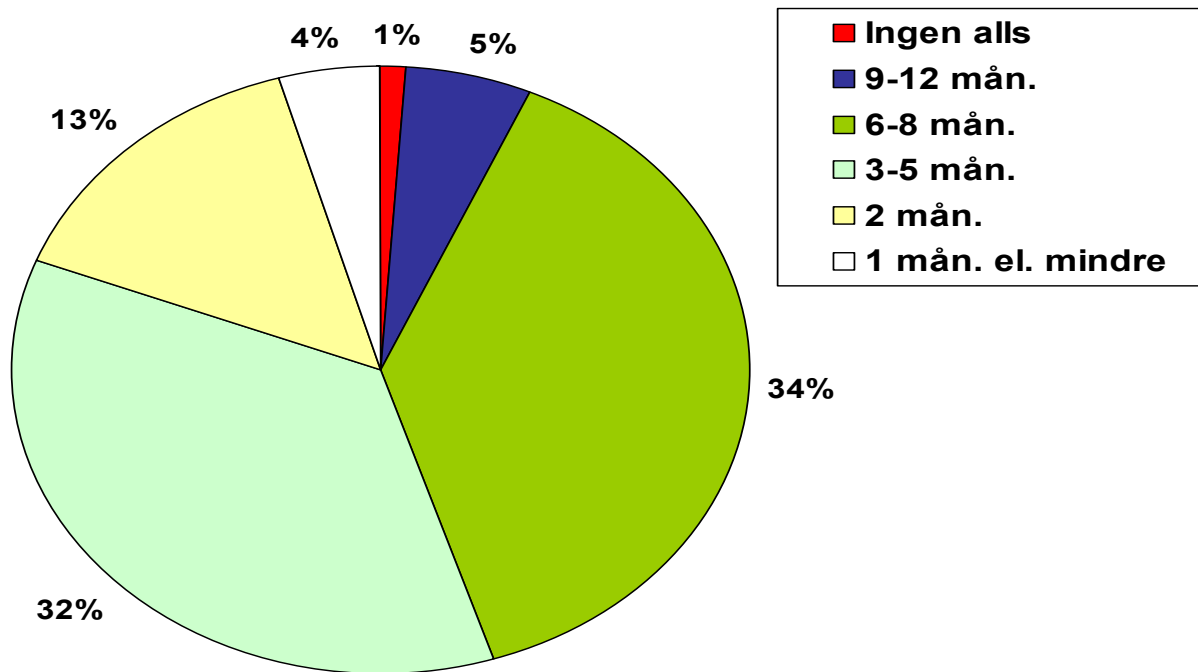
Dagens småbarnsföräldrars åsikter: Gradvis ökning av fler individuella månaders stöds av 72 procent



■ Instämmer helt ■ Instämmer ■ Varken eller ■ Instämmer dåligt ■ Instämmer inte alls



Dagens småbarnsföräldrars åsikter: Hur mycket tycker du är rimligt att papporna bör ta ut i föräldraledighet?

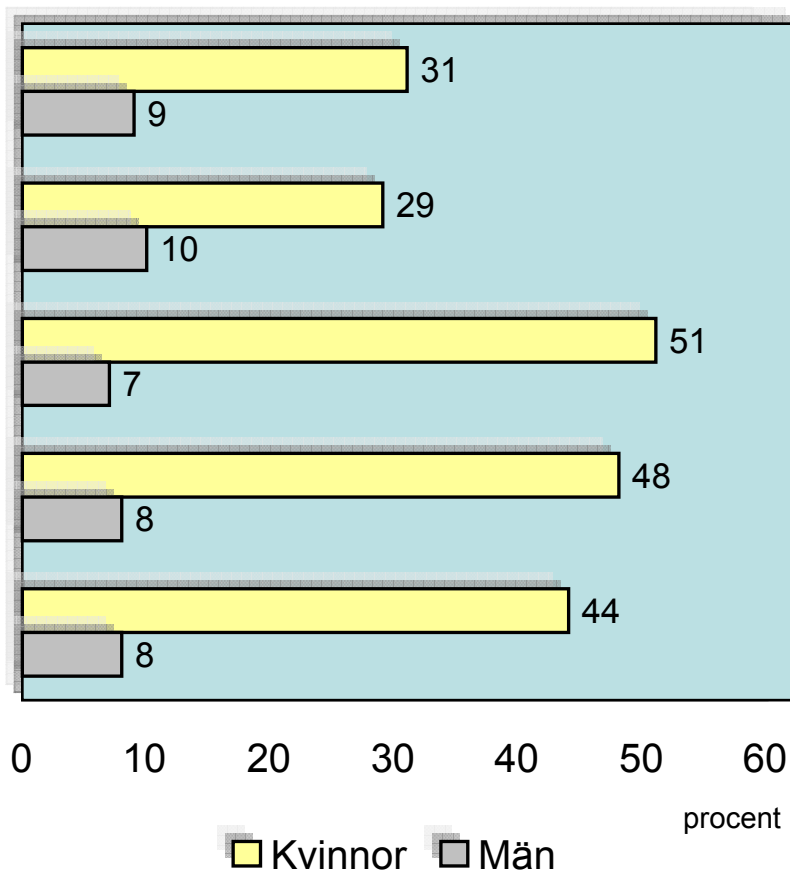


Källa: SIFO-undersökning, baserad på 2000 småbarnsföräldrar av båda könen 2005, gjord av Föräldraförsäkringsutredningen



Andelen deltidsarbetade bland kvinnor och män inom LO med olika familjesituation. Procent.

Ensamstående 25-44 år, utan barn



Sambo 25-44 år, utan barn

Sambo, barn 0-6 år

Sambo, barn 7-18 år

Ensamstående med barn

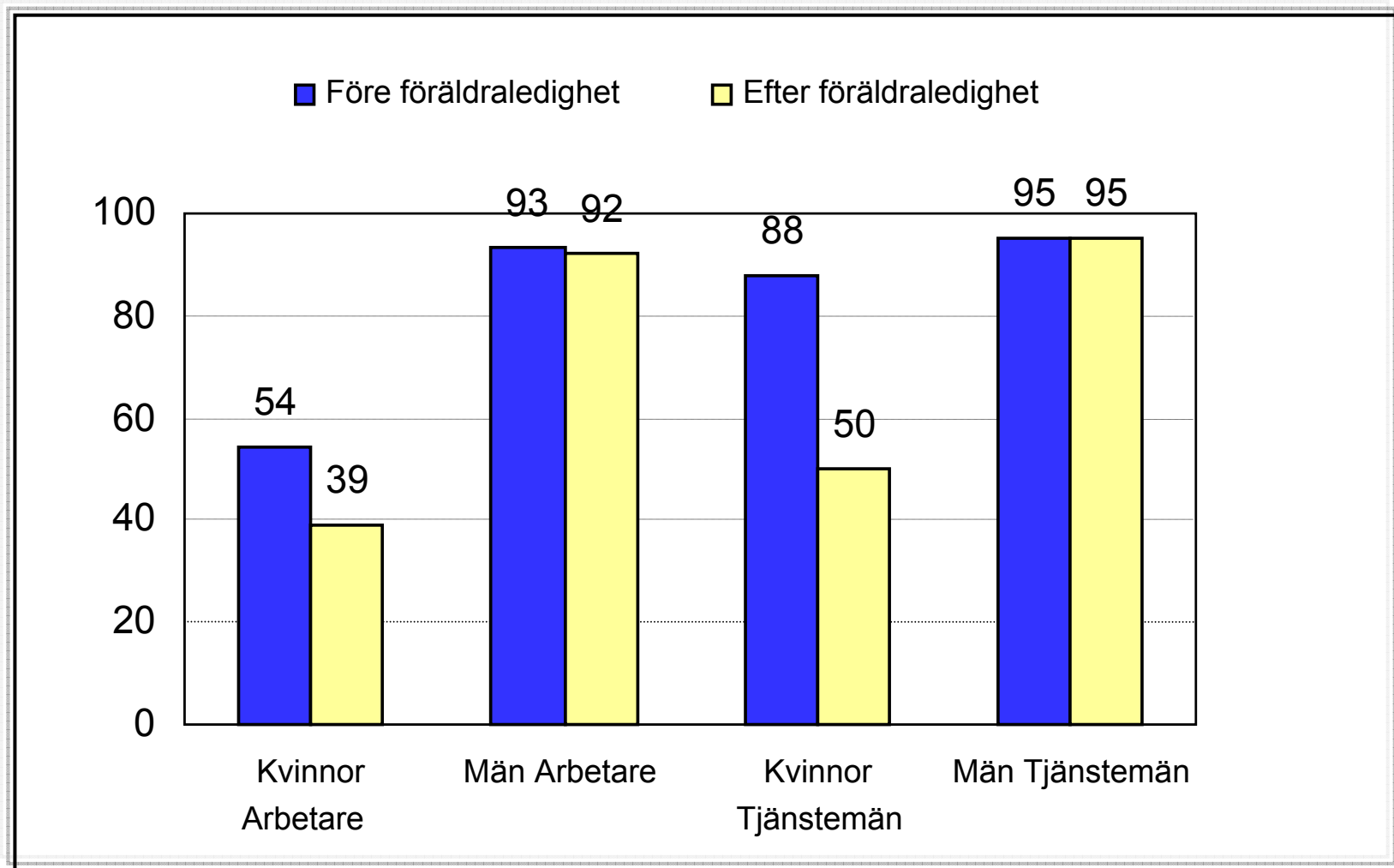
0 10 20 30 40 50 60

procent

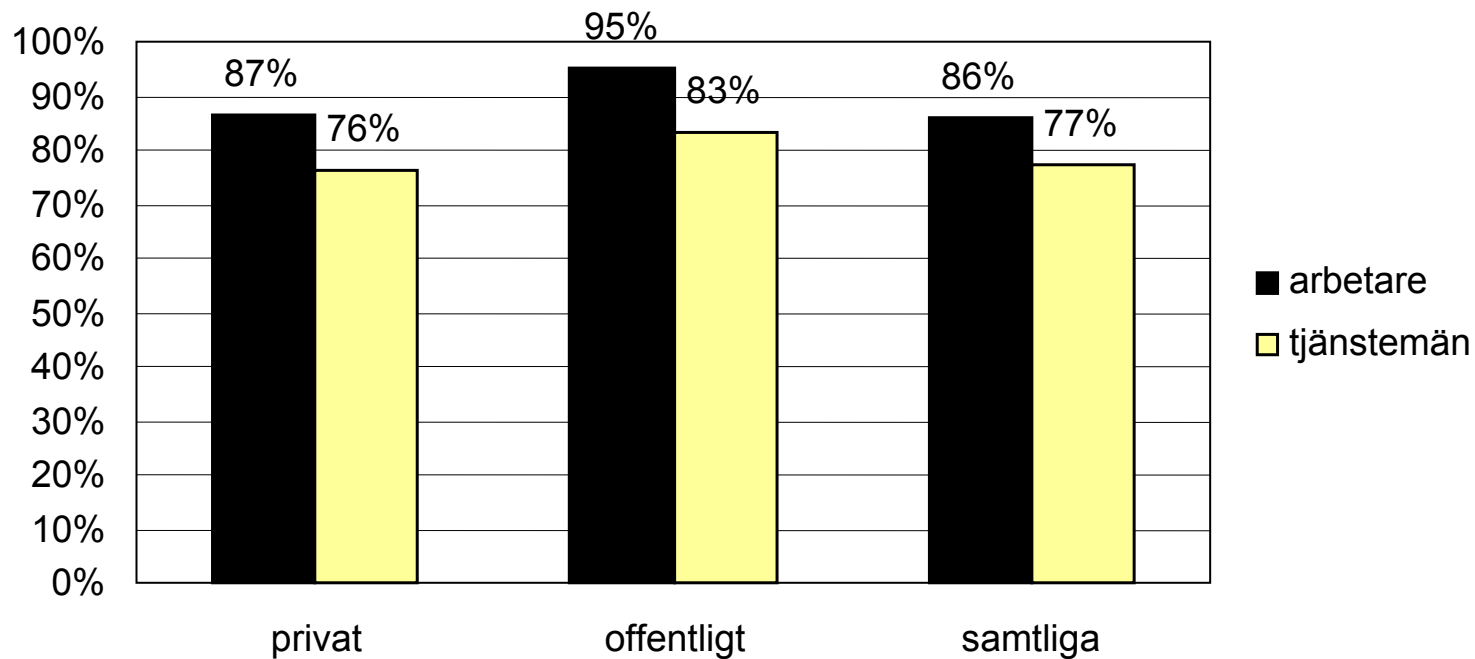
■ Kvinnor ■ Män



Andel heltidsarbetande före och efter föräldraledighet 1999 och 2002. Procent



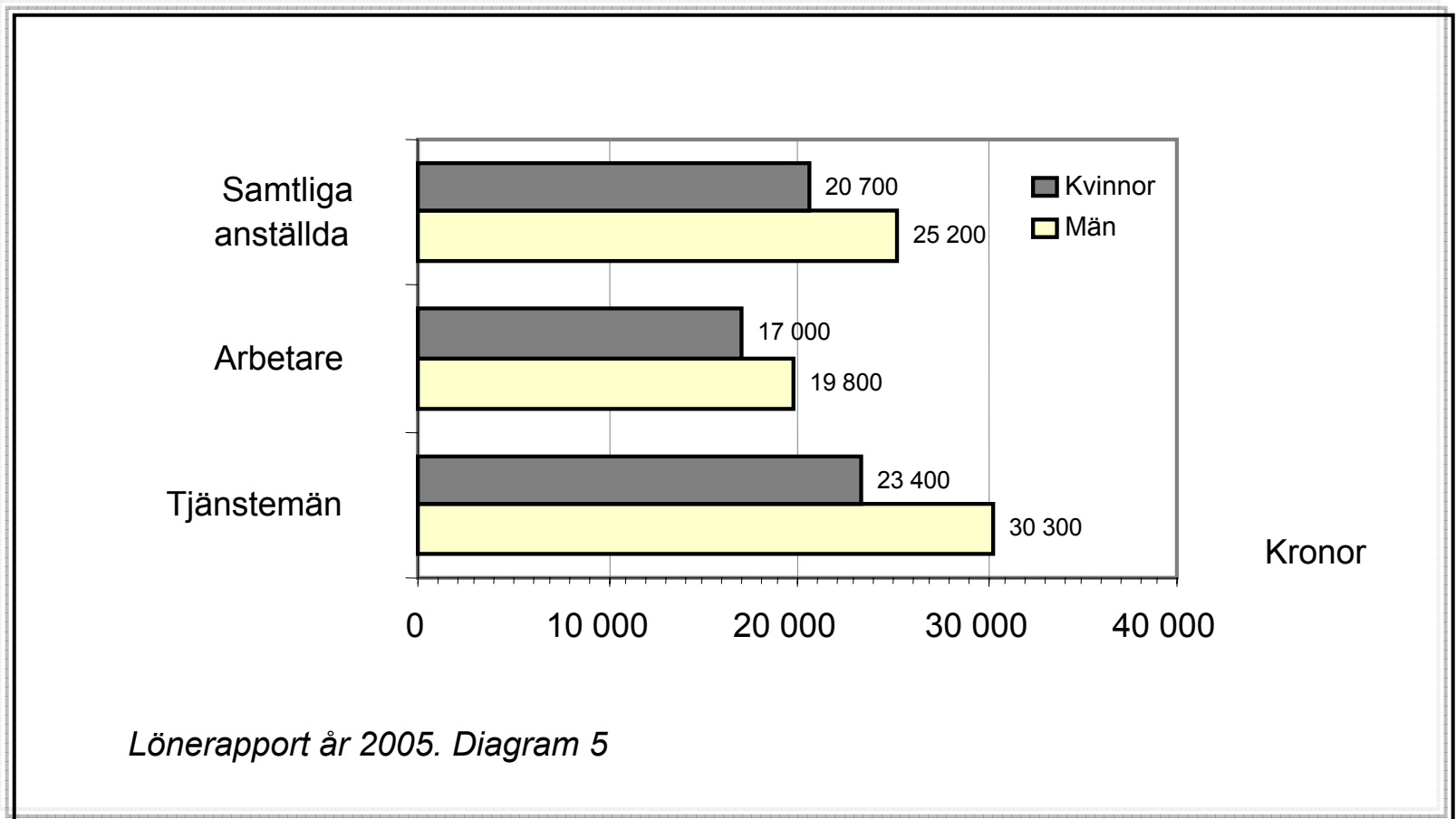
Kvinnors lön i andel av mäns lön



Källa: M Larsson, LO, 2005



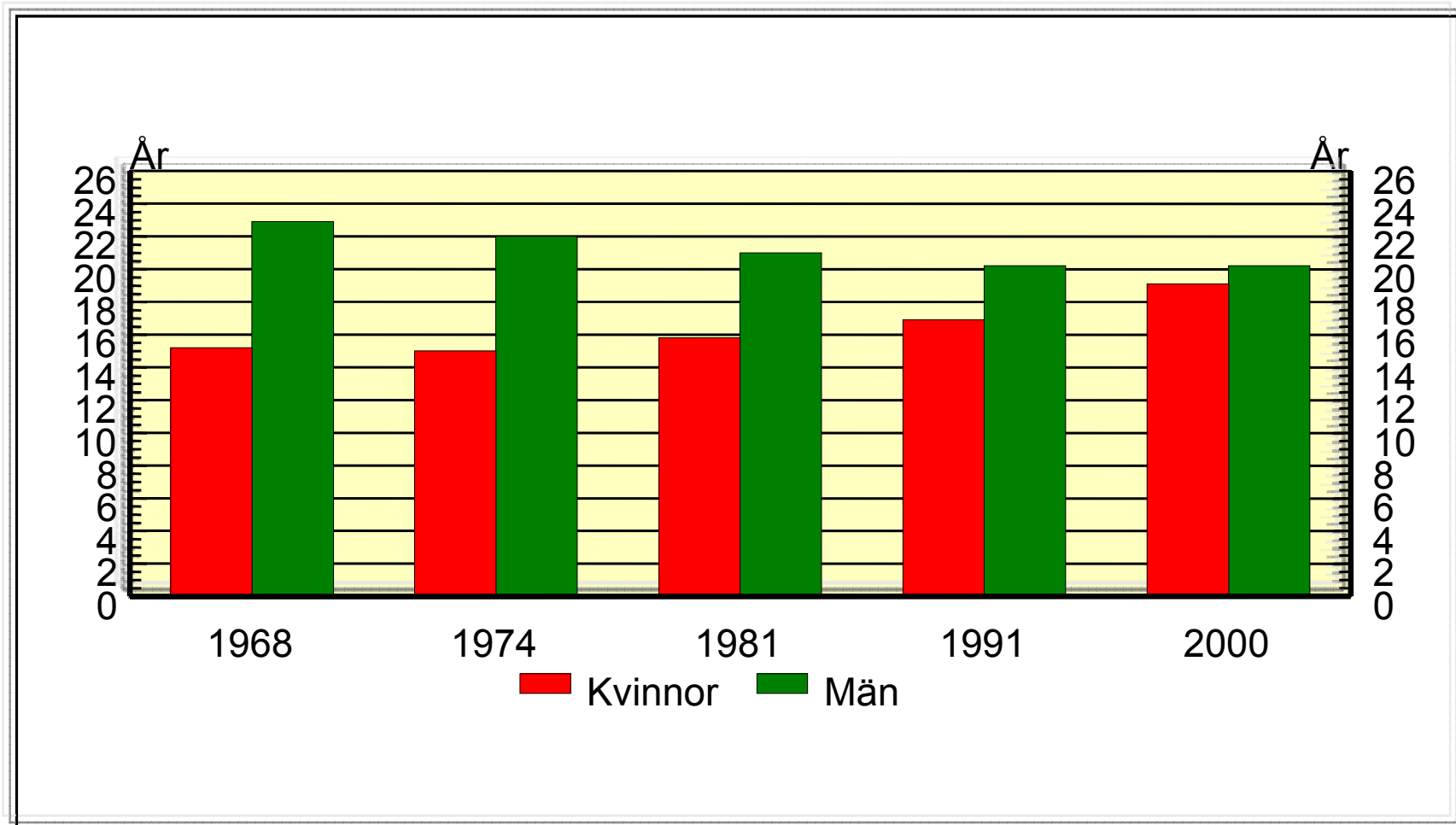
Månadslön år 2004. Kronor Kvinnor och män.



Källa : M Larsson, LOs Lönerapport 2005



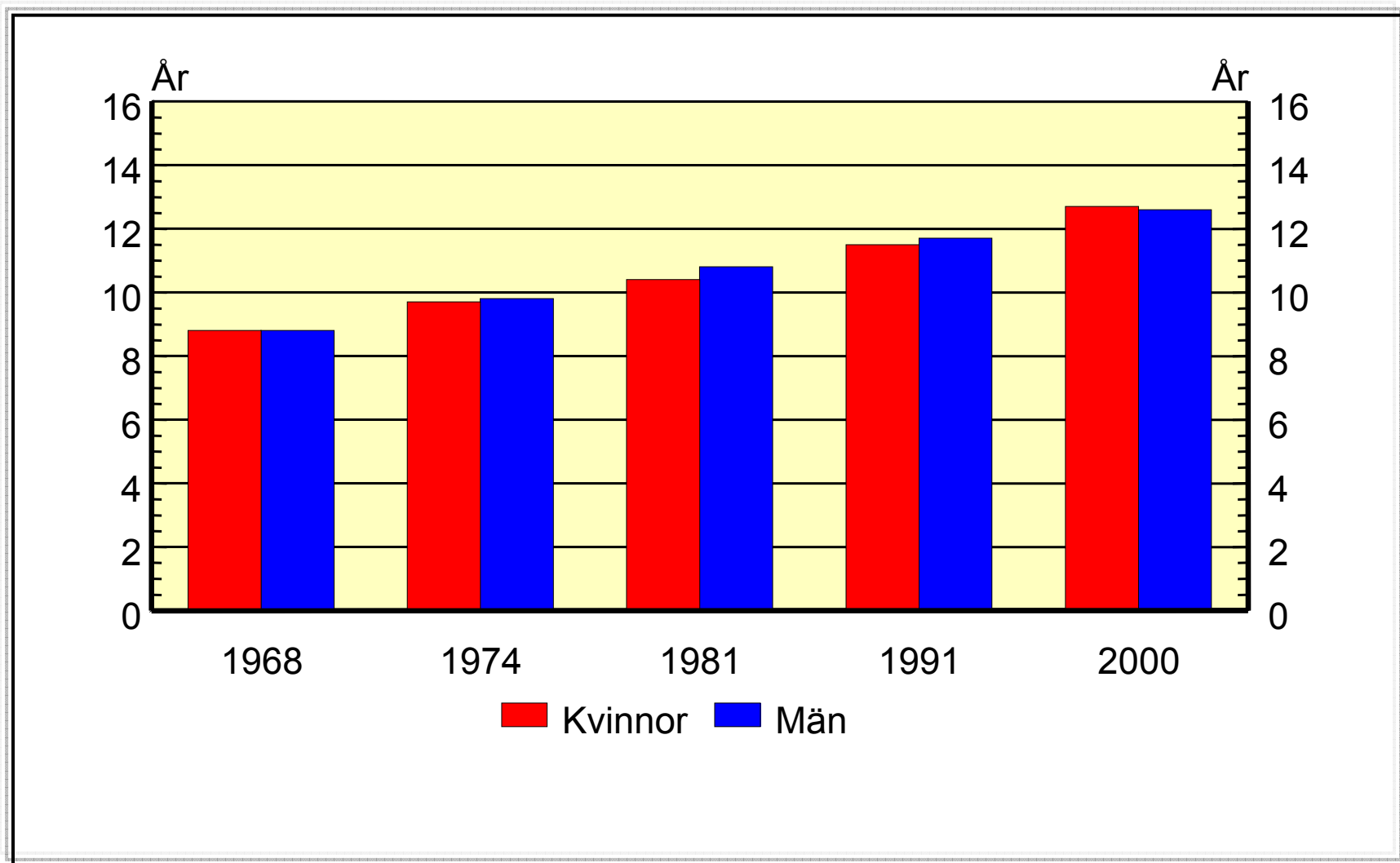
Kvinnors och mäns arbetslivserfarenhet 19-65 år, anställda, arbetar minst 10 timmar per vecka



Källa: Underlag till Valförskommittén, SOU 2001:53, (kap. 4, le Grand, Szulkin & Tåhlin)

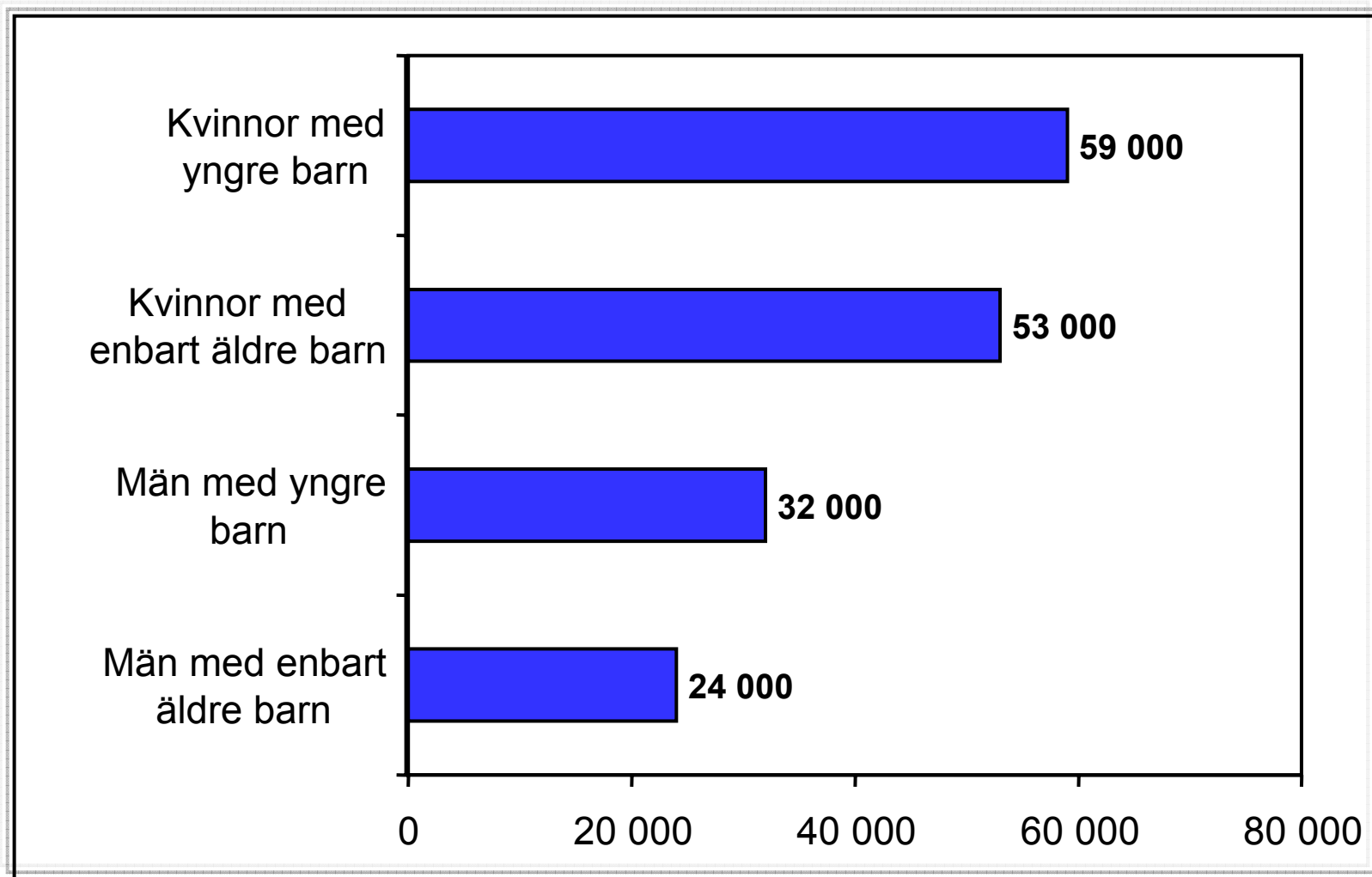


Kvinnors och mäns utbildningslängd 19-65 år, anställda, arbetar minst 10 timmar per vecka





Antal föräldrar med tidsbegränsad anställning och barn under 18 år



Källa: Nelander och Goding, LO 2005

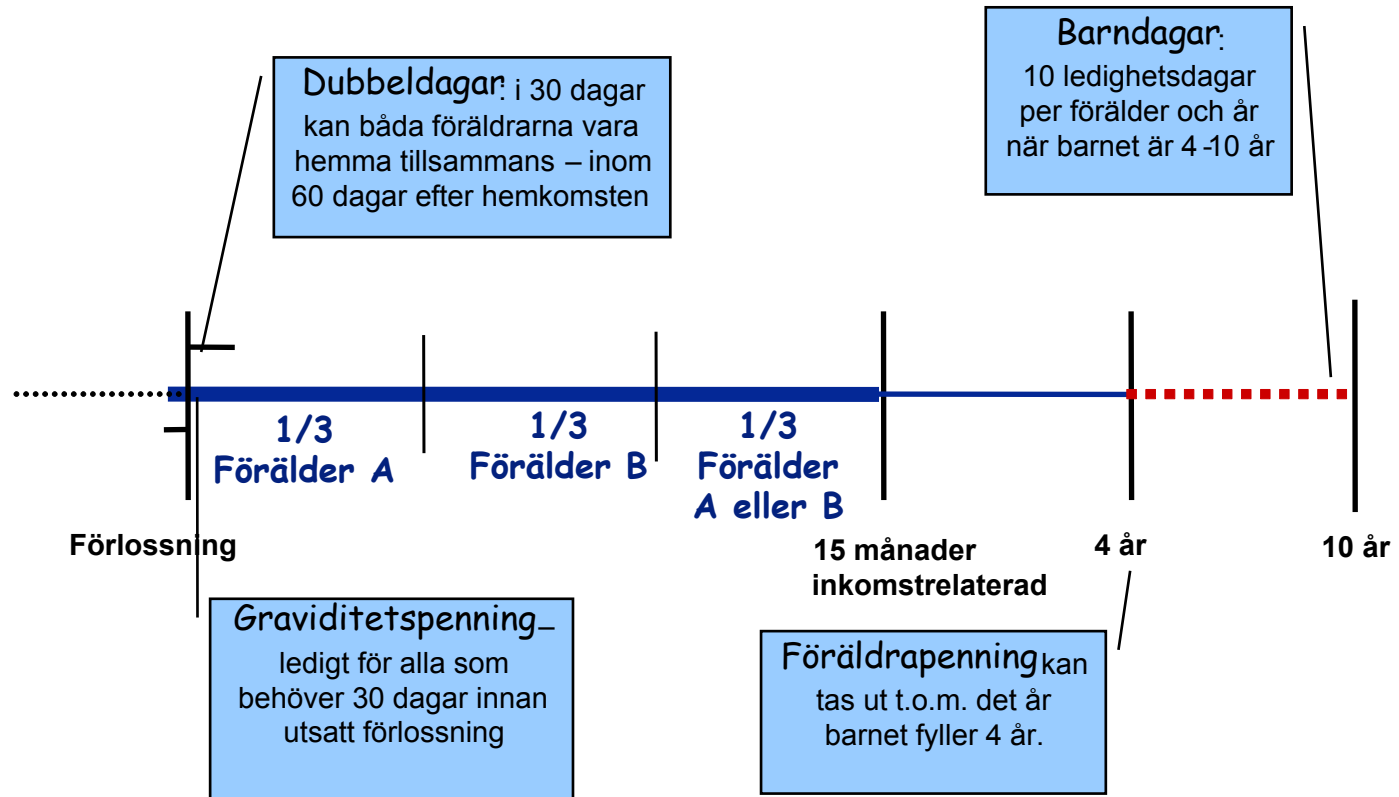


Föräldraförsäkringen år 2006 gäller barn 0 - 7 år /vid första skolårets slut

Eventuellt 10% enligt avtal			
Havandeskaps penning enligt AM-lag	Mor 60 dgr	Far 60 dgr	Föräldrapenning med 80% av inkomsten (390 dagar /13 mån) (60+60+270 dagar)
Förtida uttag F-penning			
Sjukskrivning			
Före födelse	Barnet fött/adopterat		(390+90) tot 480 dagar
			90 garanti- dagar (60 kr/dag)

Höjningar den 1 juli 2006: inkomsttaket fr. 7,5 till 10 basbelopp,
Garantidagarna (lägstanivå-dagar) från 60 kr till 180 kr/dag

En reformerad föräldraförsäkring





Några viktiga skillnader mellan dagens system och föräldraförsäkringsutredningens förslag

> **Försäkringens inkomstersatta dagar delas i tre lika stora delar - LOs krav från kongressen 2004 är tredelning**

En förälder kan idag maximalt ta ut 11 månader med **80 procents** ersättning före och efter förlossningen, i det nya förslaget kan det maximalt bli **10 månader** för en förälder efter förlossningen.

Hela försäkringen föreslås förlängas i och med att 15 månader - i stället för 13 idag - blir ersatta med **80 procent** av inkomsten.



Några viktiga skillnader mellan dagens system och utredningens förslag

- > En graviditetsersättning med **80 procent** av inkomsten införs för alla som behöver **30 dagar** före förlossningen

Idag tar många av mammorna ut cirka 14 dagar av föräldrapenning för att klara av sista tiden före förlossningen.

Det betyder att cirka två veckor av föräldraledigheten med barnet försvinner för dessa mammor.

Havandeskapspenning enligt arbetsmiljölagen och sjukskrivning finns kvar före förlossning.



Några viktiga skillnader mellan dagens system och utredningens förslag

- > ” Snabbhetspremien” försvinner – utredningen föreslår att man har skyddad SGI i **18 månader** men att den inte går att bevara efter det.

Om man idag blir gravid inom **1 år** och **3 månader** efter det första barnet så kan man få behålla den sjukpenninggrundande inkomst (**SGI**) som man hade före första barnet.

Då får man en föräldrapenning minst på samma nivå för det andra barnet som för det första.



Några viktiga skillnader mellan dagens system och utredningens förslag

- > **Försäkringen föreslås kunna användas till och med barnet är 4 år.** Nu gäller till och med första skolåret.
- > Barndagar införs, **10 per barn** och förälder per år, för t ex närvaro i skola och på dagis.
- > Två av dem per förälder och år blir ersatta med **80 procent** av inkomsten. Idag finns inga sådana dagar i föräldraförsäkringen.



Att dela tiden mer lika som barnledig – politik räcker inte, mer krävs, också av facket och arbetsgivarna

- > **Opinionsbildning** om hur villkor i arbetslivet och det ojämna uttaget av föräldraledigheten hänger ihop.
- > **Kollektivavtal som stödjer föräldraledighet** och understödjer en mer jämställd delning.
- > **Information till fackliga medlemmar** om avtalade förmåner (föräldralön, premiebefrielse för föräldralediga vid pension, med mera).
- > **Systematiska åtgärder mot könsdiskriminering** på arbetsmarknaden.
- > **Ett familjevänligt arbetsliv** – organisation och attityd.



Föräldraledighet i avtalen för LO-kollektivet

- > **Störst skillnader i avtalade tillägg och tiden man får tillägg mellan offentlig och privat sektor. Statligt anställda har klart mest generös förmån (360 dagar).**
- > **Kommunal- och landstingsanställda har en lång ersättningstid (270 dagar) och generösa villkor, men förmånen är per barn, inte per förälder.**
- > **Vanligt i privat sektor är 10 procent av lönen i maximalt 3 månader, utan ersättning över inkomsttaket.** Stora skillnader finns också inom privat sektor, i förmåner och villkor för att få dem.



Slutsatser

- > Kvinnor missgynnas i arbetslivet av att vara borta så länge från jobbet som de är med dagens ojämslällda uttag av föräldraledigheten.
- > En tredelning av föräldraförsäkringen är en nödvändig reform för ökad jämställdhet - hemma och på jobbet.
- > LO kan både via avtal och opinionsbildning bidra till ett mer jämställt uttag av föräldraledigheten.